

INFORME FOEG

d'indicadors de l'economia gironina

núm. **33**

Ir trimestre de 2010



Amb el suport de:



Generalitat de Catalunya
Servei d'Ocupació de Catalunya



Generalitat de Catalunya
Departament de Treball



UNIÓ EUROPEA
Fons Social Europeu



*Pacte Territorial
per a l'Ocupació de les
comarques de Girona*

Informe elaborat per:



Autors:

**Modest Fluvià Font
Ricard Rigall i Torrent**

Professors a la Universitat de Girona

■ Resum executiu

- El primer trimestre de 2010, 5
- Previsions econòmiques: anys 2010 i 2011, 11

■ Fonts de dades, 13

■ Informe 1er trimestre de 2010, 15

- Índex Informe 1er trimestre de 2010, 17
- Capítol 1: Conjuntura global, 19
 - *Producte Interior Brut català i espanyol*, 19
 - *Tipus d'interès*, 20
 - *Borsa*, 21
 - *Tipus de canvi*, 21
 - *Preu del petroli*, 21
 - *Preu mundial de les matèries primeres*, 21
- Capítol 2: Indústria, 23
 - *Població ocupada*, 23
 - *Índex de producció industrial*, 23
 - *Índex de preus industrials*, 26
 - *Indicador de clima industrial total*, 26
- Capítol 3: Construcció, 29
 - *Població ocupada*, 29
 - *Producte Interior Brut construcció*, 29
 - *Habitatges en construcció*, 30
 - *Preu de l'habitatge*, 31
 - *Licitació oficial*, 31
- Capítol 4: Terciari i agricultura, 33
 - *Població ocupada en serveis*, 33
 - *Índex de vendes en grans superfícies i en comerç al detall*, 33
 - *Indicador de clima comercial urbà*, 34
 - *Aeroports*, 35
 - *Hotels*, 35
 - *Càmpings*, 36
 - *Apartaments turístics*, 37
 - *Preus agrícoles*, 38
- Capítol 5: Béns duradors, 39
 - *Índex de producció industrial de béns de consum i d'equipament*, 39
 - *Matriculació de vehicles*, 45
- Capítol 6: Comerç exterior, 47
 - *Exportacions*, 47
 - *Importacions*, 47
 - *Exportacions netes*, 48
 - *Exportacions i importacions per grans sectors*, 43
 - *Indicador de clima exportador total*, 44

- Capítol 7: Indicadors d'activitat, 47
 - *Activitat*, 47
 - *Ocupació*, 47
 - *Afiliació a la Seguretat Social*, 48
 - *Creació i dissolució de societats anònimes*, 48
 - *Hores efectives treballades*, 49
 - *Deutors concursats*, 50
- Capítol 8: Mercat de treball, 51
 - *Atur*, 51
 - *Ocupació*, 51
 - *Expedients de regulació d'ocupació*, 52
- Capítol 9: Evolució dels preus i dels salaris, 53
 - *IPC*, 53
 - *Incrementos salarials en negociació col·lectiva*, 54
 - *Costos laborals*, 54
- Capítol 10: Crèdits i dipòsits, 57
 - *Crèdits*, 57
 - *Dipòsits*, 57
 - *Hipoteques*, 59
- Capítol 11: Aspectes d'àmbit social, 61
 - *Activitat i sexe*, 61
 - *Atur i sexe*, 61
 - *Inactivitat*, 62
 - *Contractació indefinida*, 64
 - *Contractació d'estrangers*, 65
 - *Accidents en jornada laboral*, 65

RESUM EXECUTIU: EL PRIMER TRIMESTRE DE 2010

■ El PIB ha disminuït un 1,4% a Catalunya i un 1,3% a Espanya en el primer trimestre. L'agricultura és l'únic sector productiu que mostra taxes de creixement positives (2,5%), mentre que els serveis decreixen per sisè trimestre consecutiu (-0,8%), la indústria (-0,9%) i la construcció (-8,5%) continuen caient amb força per setè i novè trimestres consecutius, respectivament.

L'economia catalana ha disminuït un 1,4% en el quart trimestre,...

A Girona, els afiliats a la Seguretat Social disminueixen un 2,8% (5,4% en el trimestre precedent), l'atur segueix augmentant i es situa al 20,5% (19,3% en el quart trimestre), mentre que la taxa d'activitat (65,0%) repunta després de disminuir en el quart trimestre i la taxa d'ocupació no es refà. Els treballadors afectats per EROs (1.343) augmenten en 192 en relació al trimestre precedent, mentre que el nombre d'empreses concursades ho fa en 2. La matriculació de turismes segueix creixent, però torna a disminuir la dels industrials. Després de 8 trimestres torna a créixer la producció de béns d'equipament. La resta dels indicadors que anticipen l'evolució futura, el canvi de cycle (nombre d'habitatges en construcció i béns de consum duradors) i les expectatives mostren un comportament dispar, encara que millor que els trimestres precedents en general.

...l'atur ha seguit augmentant i els indicadors avançats del cycle econòmic i els que recullen les expectatives dels agents econòmics mostren un comportament dispar, encara que generalment millor que el registrat en els trimestres precedents

■ A nivell de conjuntura global, el tipus d'interès de referència a curt termini (Euribor a 3 mesos) es mantenia al març per sota del tipus d'interès a llarg (obligacions de l'Estat a 10 anys en el mercat secundari), sent el diferencial entre tots dos de 3,20 punts percentuals. L'euro mostra una tendència a depreciar-se en relació al dòlar i a la resta de principals divises. Els indicadors avançats de les pressions sobre costos empresarials i inflació (preus de les matèries primeres i del petroli) continuen amb la seva tendència a l'alça.

El tipus d'interès a curt termini continua molt per sota del tipus a llarg, l'euro es deprecia enfront les principals divises i els preus de matèries primeres i petroli segueixen augmentant

■ El PIB aportat per la construcció ha caigut per vuitè trimestre consecutiu. La contracció de la construcció va acompanyada d'una davallada molt important de l'ocupació (que disminueix per onzè trimestre consecutiu), del nombre d'habitatges en construcció, d'hipoteques constituïdes i dels preus de l'habitatge. Aquestes dades mostren clarament que segueix sense haver-hi signes que es produeixi un canvi de rumb en el sector més castigat per la crisi.

El PIB de la construcció, l'ocupació, els preus de l'habitatge, el nombre d'hipoteques i d'habitatges en construcció disminueixen

■ El consum de béns duradors, que és un dels principals indicadors de l'evolució futura del cycle econòmic, ha tornat a davallar al conjunt de Catalunya (disminució mitjana interanual del 5,2%), encara que molt menys que en el trimestre precedent (23,8%).

El consum de béns duradors cau, encara que molt menys que en trimestres precedents

■ Pel que fa a l'activitat terciària, l'ocupació en serveis ha augmentat un 0,9% a Girona després d'haver disminuït en el quart trimestre. L'ocupació ha augmentat amb força a hotels (33,0%) i apartaments turístics (39,4%) i més modestament a càmpings (3,8%), mentre que el nombre de pernoctacions ha augmentat molt a hotels (28,1%) i ho ha fet molt menys a càmpings (3,9%) i apartaments turístics (4,6%). En darrer terme, el nombre de passatgers a l'aeroport de Girona ha davallat (1,1%) per segon trimestre consecutiu.

...l'ocupació als serveis i l'ocupació i pernoctacions a hotels, càmpings i apartaments turístics augmenten a diferent ritme

■ La taxa d'atur a Girona manté la seva tendència a l'alça a Girona i es situa al 20,5%, superant de 2,6 punts percentuals la taxa catalana i de 0,5 l'espanyola. En termes interanuals, l'increment en la població aturada a Girona ha estat del 4,8%. Si l'ocupació creixés al màxim assolit el quart trimestre de 2006 (7%), l'economia trigaria més de 2 anys i 2 mesos a recuperar la màxima ocupació assolida el tercer trimestre de 2007. La taxa d'activitat gironina (65,0%) augmenta en relació tant al quart trimestre (63,8%) però cau en relació a l'any anterior (66,4%) i s'allunya de les taxes de Catalunya (62,2%) i de la resta de l'Estat (59,8).

La taxa d'atur a Girona es situa al 20,5%, mentre que la taxa d'activitat augmenta després de caure en el quart trimestre

■ Resum d'indicadors rellevants (trimestre anterior i trimestre actual):¹

Conjuntura global

- PIB 4rt trimestre 2009 (% variació interanual): Catalunya, -2,9; Espanya, -3,1.
- PIB 1er trimestre 2010 (% variació interanual): Catalunya, -1,4; Espanya, -1,3.
- Tipus d'interès a curt termini (Euribor a 3 mesos) desembre 2009 (%): 0,700.
- Tipus d'interès a curt termini (Euribor a 3 mesos) març 2010 (%): 0,634.
- Tipus d'interès a llarg termini (Bons de l'Estat a 10 anys) desembre 2009 (%): 3,80.
- Tipus d'interès a llarg termini (Bons de l'Estat a 10 anys) març 2010 (%): 3,83.
- IBEX-35 desembre 2009 (Base 29 de desembre 1989=3.000): 11.940,0.
- IBEX-35 març 2010 (Base 29 de desembre 1989=3.000): 10.871,3.
- Tipus de canvi Dòlar/Euro desembre 2009: 1,4406.
- Tipus de canvi Dòlar/Euro març 2010: 1,3479.
- Preu del barril Brent de petroli desembre 2009 (dòlars al mercat spot a Rotterdam): 74,5.
- Preu del barril Brent de petroli març 2010 (dòlars al mercat spot a Rotterdam): 78,8.
- Preus de les matèries primeres desembre 2009 (euro index): 138,9.
- Preus de les matèries primeres març 2009 (euro index): 146,6.

Indústria

- Població ocupada a la indústria 4rt trimestre 2009 (% v.i.): Girona, -15,5; Catalunya, -12,7; Espanya, -11,9.

¹ v.i.: variació interanual

- *Població ocupada a la indústria* 1er trimestre 2010 (% v.i.): Girona, -2,2; Catalunya, -8,6; Espanya, -10,4.
- *Índex de producció industrial* 4rt trimestre 2009 (% v.i.): Catalunya, -2,4; Espanya, -6,5.
- *Índex de producció industrial* 1er trimestre 2010 (% v.i.): Catalunya, 3,0; Espanya, 0,1.
- *Índex de producció industrial de béns d'inversió* 4rt trimestre 2009 (% v.i.): Catalunya, -7,9; Espanya, -11,2.
- *Índex de producció industrial de béns d'inversió* 1er trimestre 2010 (% v.i.): Catalunya, 5,3; Espanya, -2,7.
- *Índex de producció industrial de béns intermedis* 4rt trimestre 2009 (% v.i.): Catalunya, -1,1; Espanya, -6,0.
- *Índex de producció industrial de béns intermedis* 1er trimestre 2010 (% v.i.): Catalunya, 3,7; Espanya, 2,2.
- *Índex de producció industrial de béns de consum* 4rt trimestre 2009 (% v.i.): Catalunya, -2,8; Espanya, -2,9.
- *Índex de producció industrial de béns de consum* 1er trimestre 2010 (% v.i.): Catalunya, -0,6; Espanya, 0,2.
- *Indicador de clima industrial* 4rt trimestre 2009 (mitjana saldo de respostes): Catalunya, -27,1.
- *Indicador de clima industrial* 1er trimestre 2010 (mitjana saldo de respostes): Catalunya, -22,6.
- *Indicador de clima industrial de béns d'inversió* 4rt trimestre 2009 (mitjana saldo de respostes): Catalunya, -42,9.
- *Indicador de clima industrial de béns d'inversió* 1er trimestre 2010 (mitjana saldo de respostes): Catalunya, -37,9.
- *Indicador de clima industrial de béns intermedis* 4rt trimestre 2009 (mitjana saldo de respostes): Catalunya, -25,1.
- *Indicador de clima industrial de béns intermedis* 1er trimestre 2010 (mitjana saldo de respostes): Catalunya, -23,5.
- *Indicador de clima industrial de béns de consum* 4rt trimestre 2009 (mitjana saldo de respostes): Catalunya, -20,3.
- *Indicador de clima industrial de béns de consum* 1er trimestre 2010 (mitjana saldo de respostes): Catalunya, -13,6.

Construcció

- *Població ocupada a la construcció* 4rt trimestre 2009 (% v.i.): Girona, -22,7; Catalunya, -18,6; Espanya, -17,3.
- *Població ocupada a la construcció* 1er trimestre 2010 (% v.i.): Girona, -24,2; Catalunya, -13,5; Espanya, -15,9.
- *Nombre d'habitatges en construcció (visats de direcció d'obra)* 4rt trimestre 2009 (% v.i.): Girona, -15,7; Catalunya, 6,3; Espanya, -37,5.
- *Nombre d'habitatges en construcció (visats de direcció d'obra)* 1er trimestre 2010 (% v.i.): Girona, -19,9; Catalunya, 68,6; Espanya, -18,5.
- *Preu de l'habitatge lliure nou (Ministerio de Vivienda)* 4rt trimestre 2009 (% v.i.): Girona, -4,7; Catalunya, -6,1; Espanya, -6,3.
- *Preu de l'habitatge lliure nou (Ministerio de Vivienda)* 1er trimestre de 2010 (% v.i.): Girona, -3,4; Catalunya, -4,9; Espanya, -4,7.

- *Preu de l'habitatge nou i de segona mà (INE) 4rt trimestre 2009 (% v.i.):* Catalunya, -7,0; Espanya, -4,3.
- *Preu de l'habitatge nou i de segona mà (INE) 1er trimestre de 2010 (% v.i.):* Catalunya, -3,6; Espanya, -2,9.

Terciari

- *Població ocupada als serveis 4rt trimestre 2009 (% v.i.):* Girona, -4,9; Catalunya, -3,9; Espanya, -3,0.
- *Població ocupada als serveis 1er trimestre 2010 (% v.i.):* Girona, 0,9; Catalunya, -1,6; Espanya, -0,6.
- *Indicador de clima comercial urbà (actual) 4rt trimestre 2009 (saldo de respostes):* Catalunya, -41,6.
- *Indicador de clima comercial urbà (actual) 1er trimestre 2010 (saldo de respostes):* Catalunya, -.
- *Indicador de clima comercial urbà (expectatives mateix trimestre any següent) 4rt trimestre 2009 (saldo de respostes):* Catalunya, -10,2.
- *Indicador de clima comercial urbà (expectatives mateix trimestre any següent) 1er trimestre 2010 (saldo de respostes):* Catalunya, -.
- *Pernoctacions en establiments hotelers 4rt trimestre 2009 (% v.i.):* Girona, -6,2; Catalunya 2,8; Espanya, -1,2.
- *Pernoctacions en establiments hotelers 1er trimestre 2010 (% v.i.):* Girona, 28,1; Catalunya 19,1; Espanya, 5,2.
- *Pernoctacions en càmpings 4rt trimestre 2009 (% v.i.):* Girona, 19,4; Catalunya, 14,2; Espanya, 6,2.
- *Pernoctacions en càmpings 1er trimestre 2010 (% v.i.):* Girona, 3,9; Catalunya, 4,2; Espanya, 2,4.
- *Pernoctacions en apartaments turístics 4rt trimestre 2009 (% v.i.):* Girona, -13,4; Catalunya, -7,4; Espanya, -12,7.
- *Pernoctacions en apartaments turístics 1er trimestre 2010 (% v.i.):* Girona, 4,6; Catalunya, -0,1; Espanya, -4,1.
- *Passatgers en aeroports 4rt trimestre 2009 (% v.i.):* Girona, -1,6; Catalunya, 0,8; Espanya, -0,7.
- *Passatgers en aeroports 1er trimestre 2010 (% v.i.):* Girona, -1,1; Catalunya, 3,5; Espanya, 3,6.

Béns duradors

- *Matriculació de turismes 4rt trimestre 2009 (% v.i.):* Girona, 47,8; Catalunya, 36,4; Espanya, 29,8.
- *Matriculació de turismes 1er trimestre 2010 (% v.i.):* Girona, 52,1; Catalunya, 43,8; Espanya, 44,7.
- *Matriculació de vehicles industrials 4rt trimestre 2009 (% v.i.):* Girona, 10,9; Catalunya, -2,7; Espanya, -7,8.
- *Matriculació de vehicles industrials 1er trimestre 2010 (% v.i.):* Girona, -8,4; Catalunya -2,3; Espanya, 8,4.

Comerç exterior

- Exportacions totals* 4rt trimestre 2009 (% v.i.): Girona, -4,8; Catalunya, -9,5; Espanya, -3,3.
- Exportacions totals* 1er trimestre 2010 (% v.i.): Girona, 8,4; Catalunya, 17,0; Espanya, 14,8.
- Importacions totals* 4rt trimestre 2009 (% v.i.): Girona, -4,9; Catalunya, -10,9; Espanya, -12,8.
- Importacions totals* 1er trimestre 2010 (% v.i.): Girona, 10,6; Catalunya, 4,0; Espanya, 7,5.
- Clima exportador* 4rt trimestre 2009 (valor): Catalunya, 23,2.
- Clima exportador* 1er trimestre 2010 (valor): Catalunya, -.

Indicadors d'activitat

- Població activa* 4rt trimestre 2009 (percentatge): Girona, 63,8; Catalunya, 62,2; Espanya, 59,8.
- Població activa* 1er trimestre 2010 (percentatge): Girona, 65,0; Catalunya, 62,2; Espanya, 59,8.
- Taxa d'ocupació* 4rt trimestre 2009 (percentatge): Girona, 51,6; Catalunya, 51,7; Espanya, 48,5.
- Taxa d'ocupació* 1er trimestre 2010 (percentatge): Girona, 51,7; Catalunya, 51,1; Espanya, 47,8.
- Afiliats al Règim General de la Seguretat Social i al Règim Especial de la Minería i del Carbó* 4rt trimestre 2009 (% v.i.): Girona, -5,4; Catalunya, -5,2.
- Afiliats al Règim General de la Seguretat Social i al Règim Especial de la Minería i del Carbó* 1er trimestre 2010 (% v.i.): Girona, -2,8; Catalunya, -3,6.

Mercat de treball

- Atur* 4rt trimestre 2009 (persones): Girona, 74.100; Catalunya, 643.100; Espanya, 4.326.500.
- Atur* 1er trimestre 2010 (persones): Girona, 80.100; Catalunya, 676.200; Espanya, 4.612.700.
- Atur* 4rt trimestre 2009 (percentatge): Girona, 19,3; Catalunya, 17,0; Espanya, 18,8.
- Atur* 1er trimestre 2010 (percentatge): Girona, 20,5; Catalunya, 17,9; Espanya, 20,0.

Preus i salaris

- IPC* desembre 2009 (% v.i.): Girona, 1,0; Catalunya, 1,2; Espanya, 0,8.
- IPC* març 2010 (% v.i.): Girona, 2,0; Catalunya, 1,7; Espanya, 1,4.
- Incrementos salarials negociació col·lectiva* desembre 2009 (%): Girona, 2,47; Catalunya, 2,47.
- Incrementos salarials negociació col·lectiva* març 2010 (%): Girona, 1,91; Catalunya, 1,65.

Crèdits i hipoteques

- *Crèdits a altres sectors residents 4rt trimestre 2009 (% v.i.):* Girona, -3,4; Catalunya, 0,9; Espanya, -1,0.
- *Crèdits a altres sectors residents 1er trimestre 2010 (% v.i.):* Girona, -0,5; Catalunya, 0,3; Espanya, -1,3.
- *Nombre d'hipoteques constituïdes sobre béns immobiliaris 4rt trimestre 2009 (% v.i.):* Girona, -8,3; Catalunya, 1,6; Espanya, -4,6.
- *Nombre d'hipoteques constituïdes sobre béns immobiliaris 1er trimestre 2010 (% v.i.):* Girona, -2,5; Catalunya, 9,0; Espanya, -0,5.
- *Import total de les hipoteques constituïdes sobre béns immobiliaris 4rt trimestre 2009 (% v.i.):* Girona, -10,3; Catalunya, -15,1; Espanya, -23,3.
- *Import total de les hipoteques constituïdes sobre béns immobiliaris 1er trimestre 2010 (% v.i.):* Girona, -12,1; Catalunya, -6,8; Espanya, -9,9.

Aspectes d'àmbit social

- *Dones en la població activa 4rt trimestre 2009 (%):* Girona, 54,8; Catalunya, 54,8; Espanya, 51,7.
- *Dones en la població activa 1er trimestre 2010 (%):* Girona, 56,9; Catalunya, 54,8; Espanya, 52,0.
- *Contractació indefinida en relació al total de contractes desembre 2009 (%):* Girona, 14,0; Catalunya, 10,9.
- *Contractació indefinida en relació al total de contractes març 2010 (%):* Girona, 18,1; Catalunya, 14,7.
- *Contractes a estrangers en relació al total de contractes desembre 2009 (%):* Girona, 27,2; Catalunya, 24,7.
- *Contractes a estrangers en relació al total de contractes març 2010 (%):* Girona, 30,3; Catalunya, 26,3.
- *Accidents en jornada laboral amb baixa desembre 2009 (% v.i.):* Girona, -10,6; Catalunya, -13,6.
- *Accidents en jornada laboral amb baixa març 2010 (% v.i.):* Girona, -17,0; Catalunya, -13,6.

PREVISIONS ECONÒMIQUES: ANYS 2010 I 2011

□ A juny de 2010, la recuperació econòmica als països de l'OCDE es consolida, si bé a ritmes força baixos en relació als anys pre-crisi i, sobretot, amb una diversitat molt notable entre països. Subsisteixen, però, moltes turbulències, especialment als mercats financers, de manera que els riscos no estan esvaïts.

A juny de 2010 es consolida la recuperació econòmica,...

□ Les previsions d'evolució econòmica per aquest 2010 són positives per a la majoria d'economies occidentals: 3% per EE.UU., 2,5% per Japó, 1% pel conjunt de la zona euro i un espectacular 9,9% per Xina. I dintre la zona euro, les economies alemanya i francesa lideren les previsions (1,3% per 2010). Entre les economies "grans", és l'economia espanyola la que té pitjors perspectives: un retrocés del 0,5% per aquest 2010.

...tot i existir disparitats notables entre les principals economies del món,...

□ Les previsions per 2011 presenten un ventall més ampli: a l'entorn del 3% per EE.UU., 1,7% per Japó, 1,2% per la zona euro i 8,3% per Xina. Dintre la zona euro, les previsions per Alemanya i França estan al voltant del 1,5%. L'economia espanyola presenta per 2011 les pitjors previsions entre les grans economies: la més pessimista apunta un retrocés del 0,6% i la més optimista un creixement de l'1%.

...essent l'economia espanyola una de les que presenta unes perspectives menys afalagadores

□ Les dades recents van confirmant que la sortida de la crisi és més ràpida i decidida a l'economia americana que a les economies europees. Es confirmen les previsions de creixement post-crisi: a curt i mitjà termini, les economies occidentals es situaran en taxes de creixement més pròximes al 2% que al 4-5%.

Es confirmen les previsions de creixement post-crisi entorn del 2%,...

□ Una prova que les circumstàncies actuals no estan ni molt menys clares és que la major part d'interrogants i incerteses que es plantejaven en el darrer número d'aquest Informe FOEG continuen encara oberts. Un d'ells resumeix bé la situació: una vegada la majoria d'economies occidentals han superat el període pla de la "L", es pot descartar el perill de caure en una W? És a dir, pot venir una recaiguda? Les turbulències financeres no han desaparegut i aquest és un dels principals riscos encara pendents.

...tot i que encara persisteixen interrogants (afavorits per les turbulències financeres) a propòsit d'una recaiguda

□ La propera publicació, anunciada pel 23 de juliol, de les proves de solvència de 91 entitats financeres, entre elles 9 bancs espanyols i 19 grups de caixes, ha generat gran expectació. En el millor dels casos això clarificarà la situació real de les institucions, desfarà incerteses i permetrà, així, que els mercats interbancaris - avui pràcticament aturats- es recuperin. Però si la informació subministrada sobre les entitats no respon en quantitat i qualitat a les elevades expectatives, aleshores la publicació serà inútil i els mercats continuaran inoperants.

La publicació de les proves de solvència ha de servir per desfer incerteses i afavorir la recuperació dels mercats interbancaris...

Les entitats financeres espanyoles depenen molt d'aquestes proves de solvència per què les necessitats de liquiditat són grans, especialment pel que fa a fonts alternatives. Ara mateix, amb els mercats interbancaris aturats, les entitats espanyoles absorbeixen el 25% de les facilitats de crèdit del BCE.

...especialment en el cas espanyol

□ Aquest informe FOEG ha vingut insistint en el fet que el restabliment de les condicions normals dels mercats i institucions financeres és un pas previ a la recuperació dels fluxos crediticis i, amb això, del conjunt de l'activitat econòmica.

Per ser duradora, aquesta recuperació ha d'anar vinculada...

Amb notable retard i en bona part per imposicions externes, si es vol, però finalment els poders públics han iniciat el procés de reformes que la major part d'agents econòmics –entre ells, aquest informe FOEG- venien reclamant. La reforma del mercat de treball i la llei de Caixes són els dos casos més notoris. No estan exempts de crítiques i mancances, però semblen anar en general en la direcció correcta: crear un marc regulatori estable i apropiat per generar creixement econòmic.

...a l'establiment d'un marc regulatori estable que afavoreixi el creixement econòmic

Credibilitat de la política econòmica, recuperació del creixement econòmic i confiança en la solidesa de les institucions financeres formen un cercle virtuós que ha de permetre la recuperació de l'activitat econòmica i el mercat de treball.

FONTS DE DADES

Per a la realització d'aquest d'aquest "Informe FOEG d'indicadors de l'economia gironina" s'han utilitzat dades recollides/elaborades per les fonts següents:

- "La Caixa", Informe Mensual
- Banco de España
- Consejo Superior de Cámaras
- Departament de Treball de la Generalitat de Catalunya
- Departament d'Innovació, Universitats i Empresa de la Generalitat de Catalunya
- Dirección General de Tráfico
- Euribor.org
- Institut d'Estadística de Catalunya
- Institut National de la Statistique et des Études Économiques
- Instituto Nacional de Estadística
- Ministerio de Fomento
- Ministerio de Medio Ambiente y Medio Rural y Marino
- Ministerior de Vivienda
- The Economist

Informe: 1er trimestre de 2010

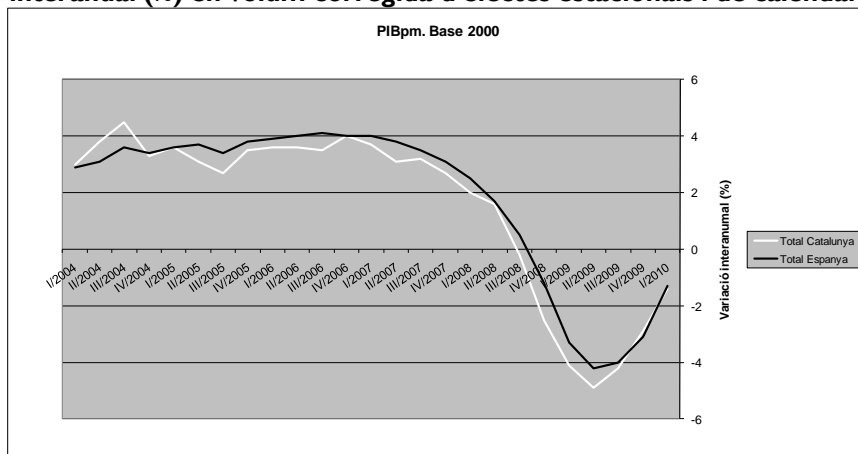
- Índex Informe 1er trimestre de 2010, 17
- Capítol 1: Conjuntura global, 19
 - *Producte Interior Brut català i espanyol*, 19
 - *Tipus d'interès*, 20
 - *Borsa*, 21
 - *Tipus de canvi*, 21
 - *Preu del petroli*, 21
 - *Preu mundial de les matèries primeres*, 21
- Capítol 2: Indústria, 23
 - *Població ocupada*, 23
 - *Índex de producció industrial*, 23
 - *Índex de preus industrials*, 26
 - *Indicador de clima industrial total*, 26
- Capítol 3: Construcció, 29
 - *Població ocupada*, 29
 - *Producte Interior Brut construcció*, 29
 - *Habitatges en construcció*, 30
 - *Preu de l'habitatge*, 31
 - *Licitació oficial*, 31
- Capítol 4: Terciari i agricultura, 33
 - *Població ocupada en serveis*, 33
 - *Índex de vendes en grans superfícies i en comerç al detall*, 33
 - *Indicador de clima comercial urbà*, 34
 - *Aeroports*, 35
 - *Hotels*, 35
 - *Càmpings*, 36
 - *Apartaments turístics*, 37
 - *Preus agrícoles*, 38
- Capítol 5: Béns duradors, 39
 - *Índex de producció industrial de béns de consum i d'equipament*, 39
 - *Matriculació de vehicles*, 45
- Capítol 6: Comerç exterior, 47
 - *Exportacions*, 47
 - *Importacions*, 47
 - *Exportacions netes*, 48
 - *Exportacions i importacions per grans sectors*, 43
 - *Indicador de clima exportador total*, 44
- Capítol 7: Indicadors d'activitat, 47
 - *Activitat*, 47
 - *Ocupació*, 47
 - *Afiliació a la Seguretat Social*, 48
 - *Creació i dissolució de societats anònimes*, 48
 - *Hores efectives treballades*, 49
 - *Deutors concursats*, 50

- Capítol 8: Mercat de treball, 51
 - *Atur*, 51
 - *Ocupació*, 51
 - *Expedients de regulació d'ocupació*, 52
- Capítol 9: Evolució dels preus i dels salaris, 53
 - *IPC*, 53
 - *Incrementos salarials en negociació col·lectiva*, 54
 - *Costos laborals*, 54
- Capítol 10: Crèdits i dipòsits, 57
 - *Crèdits*, 57
 - *Dipòsits*, 57
 - *Hipoteques*, 59
- Capítol 11: Aspectes d'àmbit social, 61
 - *Activitat i sexe*, 61
 - *Atur i sexe*, 61
 - *Inactivitat*, 62
 - *Contractació indefinida*, 64
 - *Contractació d'estrangers*, 65
 - *Accidents en jornada laboral*, 65

CAPÍTOL I. CONJUNTURA GLOBAL

■ El producte interior brut a preus de mercat ha moderat la seva disminució en el primer trimestre de l'any tant a Catalunya com a Espanya. La disminució a nivell català ha estat de l'1,4% durant el primer trimestre de 2010 en relació al mateix trimestre de l'any anterior, xifra que significa una disminució lleugerament superior a la del PIB espanyol, que ha estat de l'1,3% (Gràfic 1). És el setè trimestre consecutiu en què el PIB disminueix a Catalunya (el sisè a Espanya).

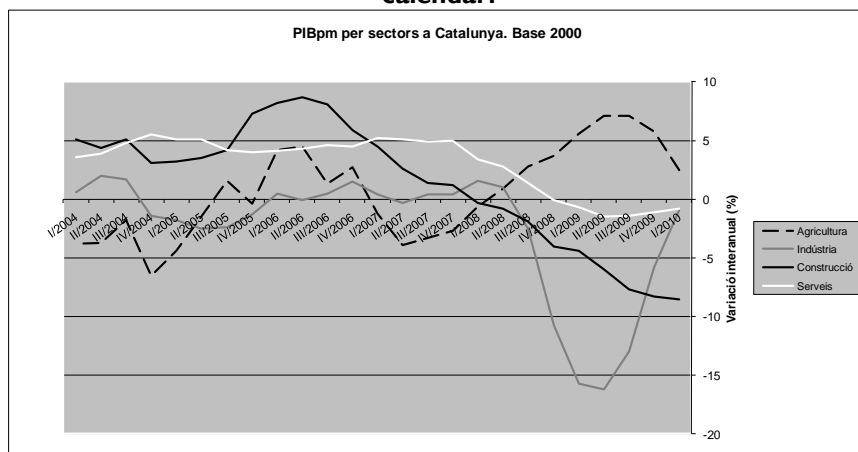
Gràfic 1: Producte Interior Brut a preus de mercat (PIBpm). Base 2000. Oferta. Variació interanual (%) en volum corregida d'efectes estacionals i de calendari



Font: Elaboració pròpia a partir de les dades de l'Institut d'Estadística de Catalunya

■ Els serveis decreixen per sisè trimestre consecutiu, tot i que frenen lleugerament la seva disminució (0,8% en relació al mateix trimestre de l'any anterior, quan havia estat de l'1,14% en el quart trimestre de 2009). La indústria continua frenant sensiblement la seva caiguda (0,9% en el primer trimestre per 5,8% en el trimestre precedent), mentre que la construcció accentua encara una mica més el seu decreixement (8,5% en el primer trimestre de 2010 per 8,3 en el quart de 2009). La indústria acumula set trimestres consecutius de decreixement i la construcció nou. L'agricultura creix (2,5%) per vuitè trimestre consecutiu (Gràfic 2).

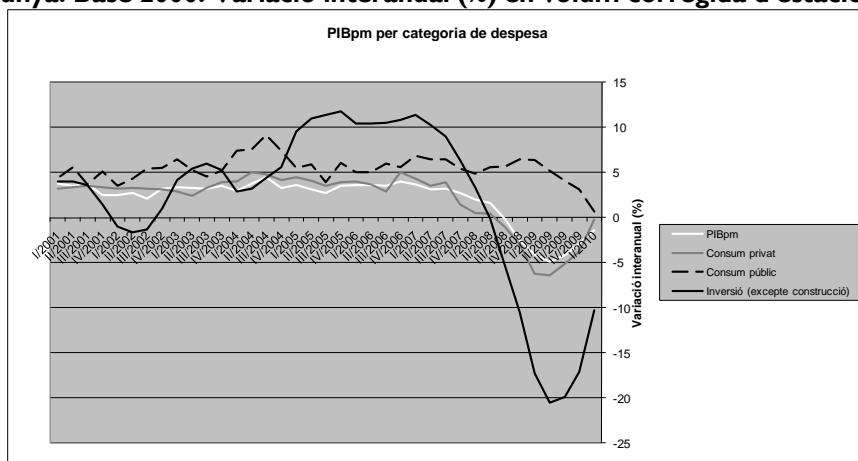
Gràfic 2: Producte Interior Brut a preus de mercat (PIBpm) per sectors a Catalunya. Base 2000. Oferta. Variació interanual (%) en volum corregida d'efectes estacionals i de calendari



Font: Elaboració pròpia a partir de les dades de l'Institut d'Estadística de Catalunya

■ Per categoria de despesa, un trimestre més a Catalunya només experimenten un creixement positiu el consum públic (0,7%) i del saldo amb l'exterior (1,2%). El consum privat cau (0,2%) per setè trimestre consecutiu (encara que a taxes molt inferiors a les dels trimestres precedents), la inversió en béns d'equipament (excloent la construcció) disminueix un 10,3% i la construcció es contrau un 11,5% (Gràfic 3). Mentre que el consum públic mostra una lleugera tendència a disminuir, tant el consum privat com la inversió presenten una tendència a recuperar-se.

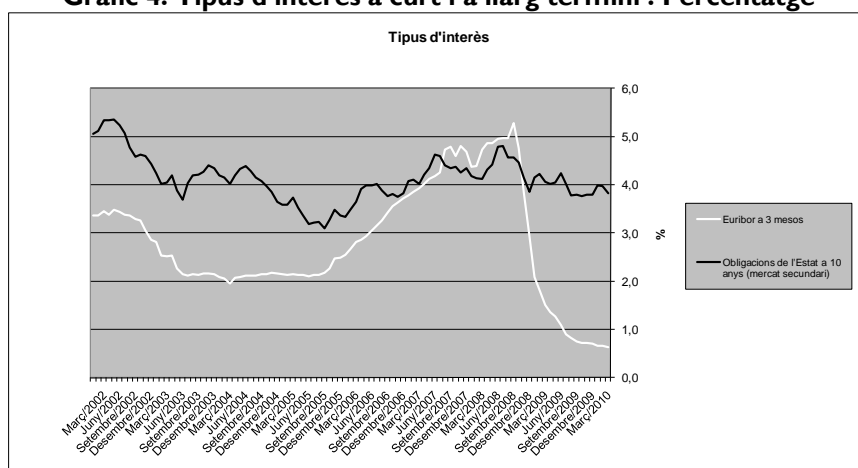
Gràfic 3: Producte Interior Brut a preus de mercat (PIBpm) per categoria de despesa a Catalunya. Base 2000. Variació interanual (%) en volum corregida d'estacionalitat



Font: Elaboració pròpia a partir de les dades de l'Institut d'Estadística de Catalunya

■ L'Euribor a 3 mesos ha baixat molt lleugerament durant el primer trimestre de 2010, assolint un valor de 0,634% el darrer dia del mes de març, 0,066 punts percentuals per sota del darrer dia del mes de desembre (Gràfic 4). El tipus d'interès a llarg termini (capturat per les Obligacions de l'Estat a 10 anys en el mercat secundari) ha augmentat lleugerament fins el 3,90%. El diferencial entre els tipus d'interès llarg i a curt termini es situava en 3,2 punts percentuals el darrer dia de març.

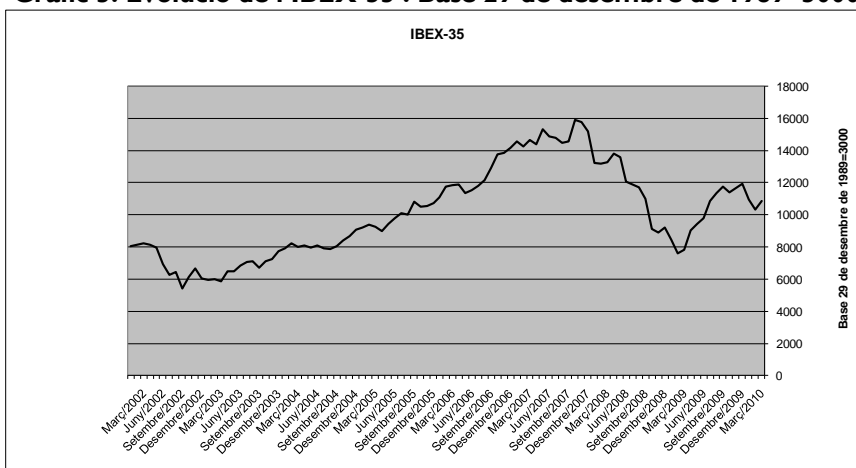
Gràfic 4: Tipus d'interès a curt i a llarg termini . Percentatge



Font: Elaboració pròpia a partir de les dades del Banco de Espanya i d'euribor.org

■ El preu de les accions cotitzades a borsa (reflectida a l'evolució de l'IBEX-35) ha començat el 2010 amb davallades molt importants. A finals de març de 2010, l'IBEX-35 havia disminuït un 9,0% en relació a finals de desembre de 2009.

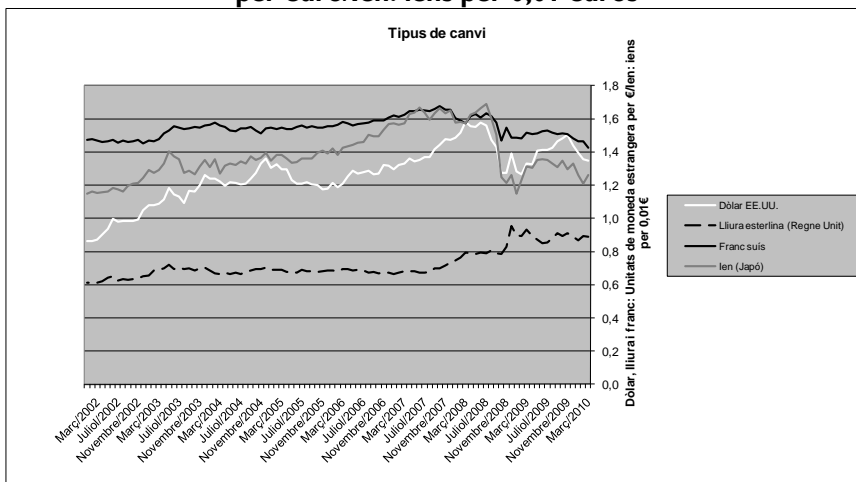
Gràfic 5: Evolució de l'IBEX-35 . Base 29 de desembre de 1989=3000



Font: Elaboració pròpia a partir de les dades del Banco de Espanya

■ En relació amb el quart trimestre de 2009 l'euro s'ha depreciat en relació al dòlar nord-americà (especialment), el ien japonès, la lliura esterlina i el franc suís (Gràfic 6). Concretament, entre la mitjana de la cotització del darrer dia dels mesos d'octubre, novembre i desembre de 2009 i la mitjana del darrer dia de gener, febrer i març de 2010, la moneda europea es va depreciar un 7,3% en relació al dòlar nord-americà, un 6,2% respecte al ien, un 3,2% pel que fa al franc suís i un 1,6% en relació a la lliura esterlina. En relació al març d'ara fa un any, l'euro s'ha apreciat un 1,3% enfront del dòlar.

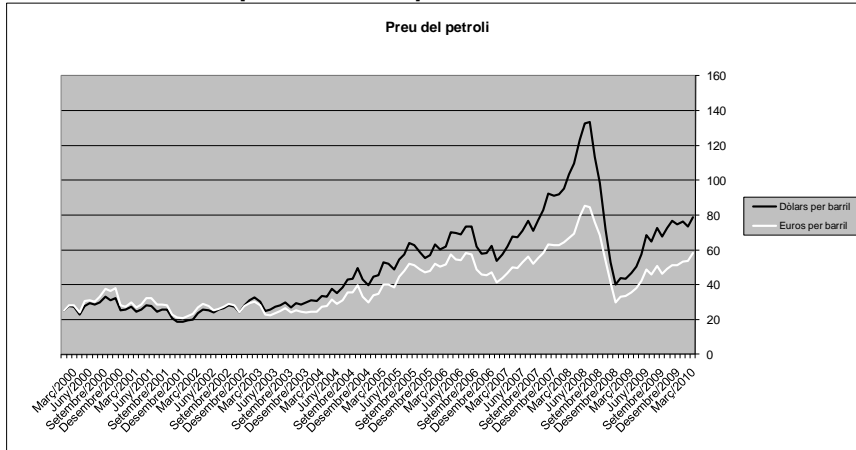
Gràfic 6: Tipus de canvi. Dòlar, lliura esterlina i franc suís: unitats de moneda estrangera per euro/len: iens per 0,01 euros



Font: Elaboració pròpia a partir de les dades del Banco de Espanya

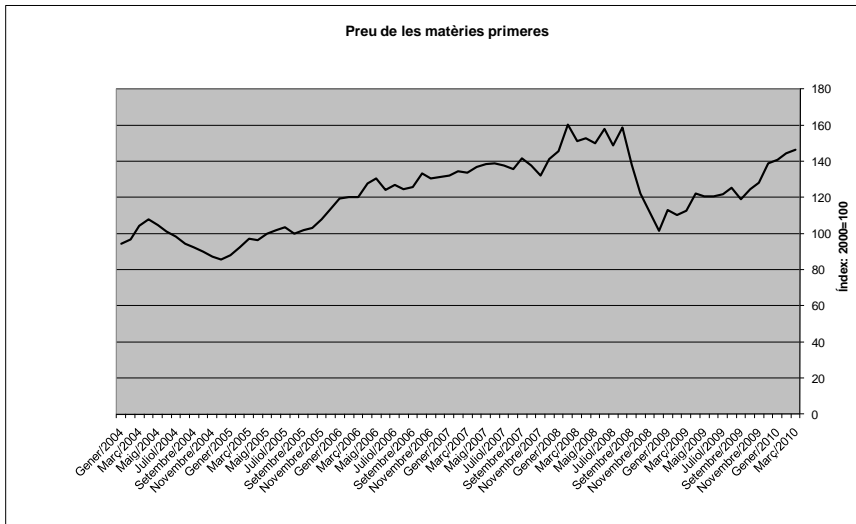
■ El preu del barril de petroli de referència a Europa va continuar en el primer trimestre de 2010 amb el repunt a l'alça experimentat en els darrers mesos de l'any, assolint un preu de 78,8\$ el març de 2010, enfront dels 74,5\$ del desembre (Gràfic 7). Això significa un augment del preu del petroli del 71,0% interanual (2,1% intertrimestral). L'indicador del preu de les matèries primeres, que (juntament amb el preu del petroli) avança les pressions sobre els costos empresarials i la inflació, ha passat de 138,9 al desembre a 146,6 al març (Gràfic 8). Això representa un increment intermensual de l'1,6% i interanual del 30,3% (Gràfic 9).

Gràfic 7: Preu del petroli. Preu spot a Rotterdam del barril de Brent



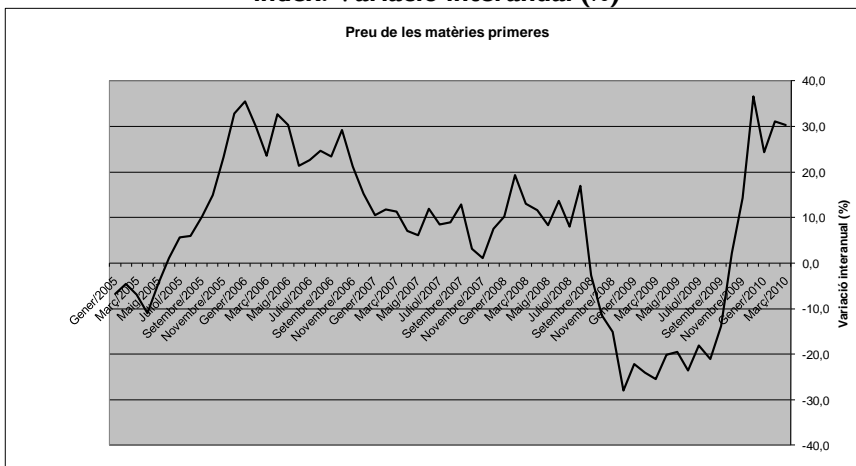
Font: Elaboració pròpia a partir de les dades de l'Institut National de la Statistique et des Études Économiques

Gràfic 8: Preu mundial de les matèries primeres. The Economist commodity-price Euro index: Base 2000=100



Font: Elaboració pròpia a partir de les dades de The Economist

Gràfic 9: Preu mundial de les matèries primeres. The Economist commodity-price Euro index: Variació interanual (%)

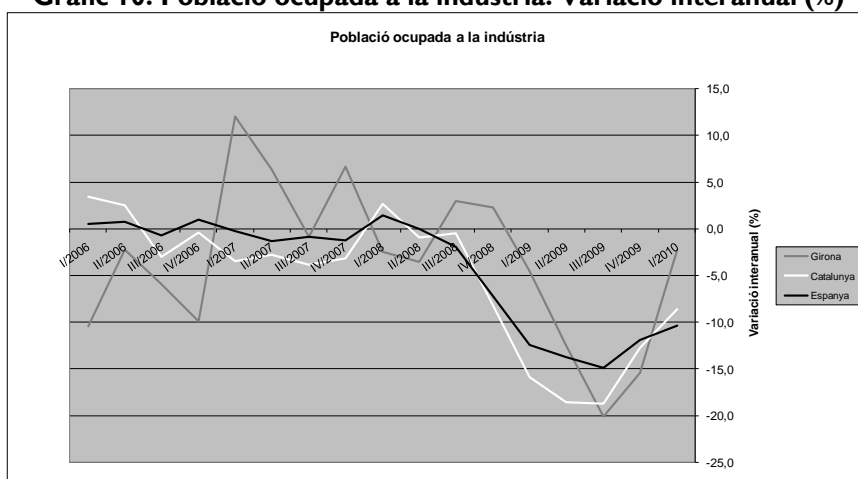


Font: Elaboració pròpia a partir de les dades de The Economist

CAPÍTOL 2. INDÚSTRIA

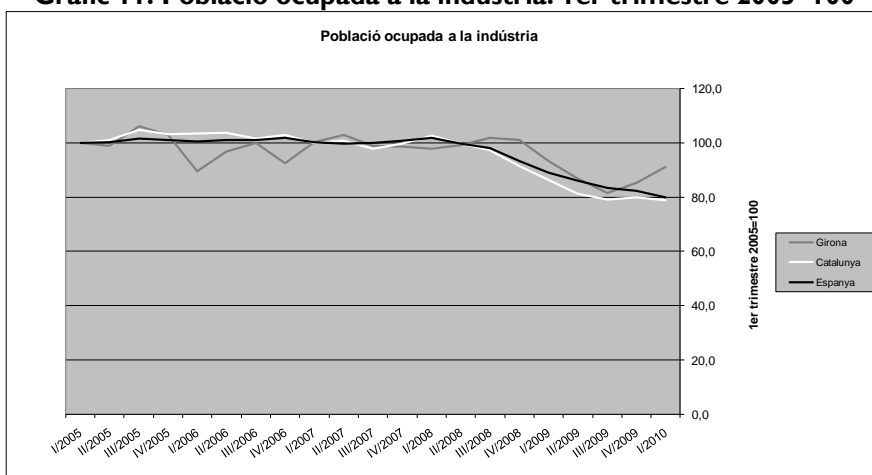
■ La població ocupada (dades EPA) en la indústria a Girona ha seguit disminuint durant el primer trimestre de 2010, si bé a una taxa (2,2%) sensiblement inferior a la dels tres trimestres precedents (Gràfic 10). L'ocupació disminueix per cinquè trimestre consecutiu però ho fa en menor mesura que a Catalunya (8,6%) i a Espanya (10,4%). La població ocupada a la indústria a Girona en el primer trimestre de l'any ha estat de 65.400 persones, 1.500 menys que en el mateix trimestre de 2009. En termes inter trimestrals, en canvi, l'ocupació a la indústria augmenta (6,9%) per segon cop consecutiu després de 4 trimestres de decreixement.

Gràfic 10: Població ocupada a la indústria. Variació interanual (%)



Font: Elaboració pròpia a partir de les dades de l'Institut d'Estadística de Catalunya i Instituto Nacional de Estadística

Gràfic 11: Població ocupada a la indústria. 1er trimestre 2005=100

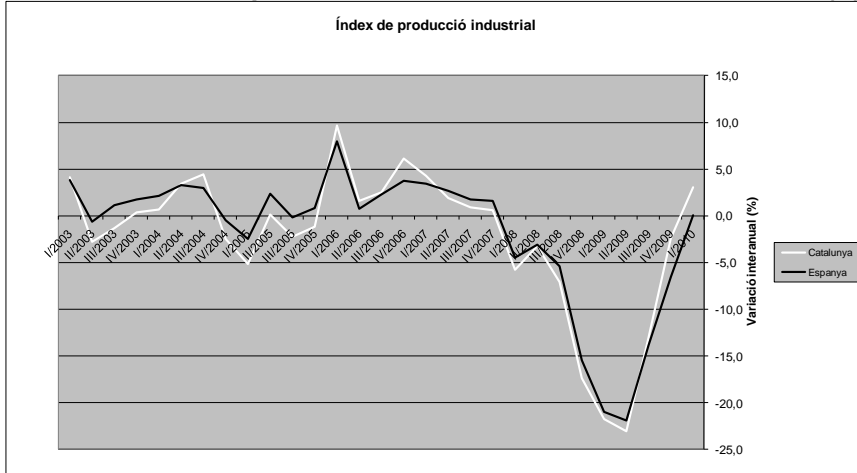


Font: Elaboració pròpia a partir de les dades de l'Institut d'Estadística de Catalunya i Instituto Nacional de Estadística

■ La producció industrial ha augmentat (Gràfic 12) tant a Catalunya (variació interanual del 3,0% després de vuit trimestres consecutius de disminució,) com a Espanya (0,1%). Aquest comportament sembla consolidar un canvi en la tendència negativa de la producció industrial que ja s'havia començat a detectar a mitjans de 2009 (Gràfic 13). Per grans sectors industrials, només els béns de consum (Gràfic 14) disminueixen (0,6%). La resta de sectors industrials experimenten augments: els béns

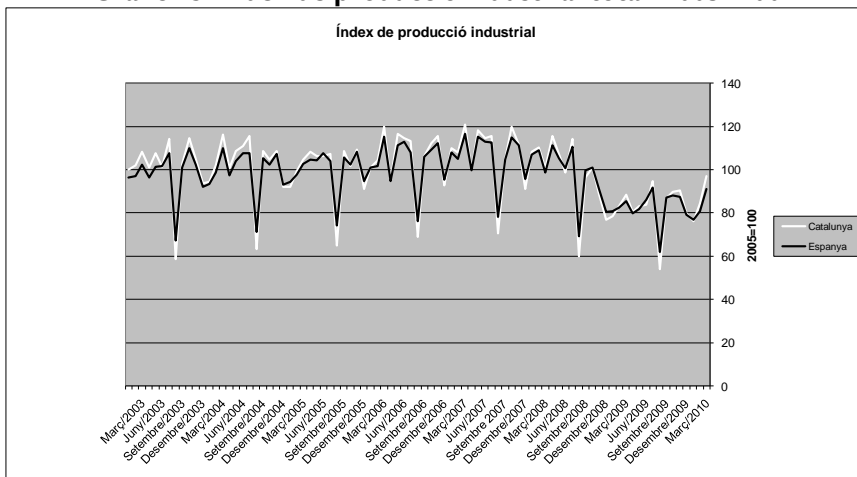
d'equipament d'un 5,3% (Gràfic 15), els béns intermedis d'un 3,7% (Gràfic 16) i la producció d'energia d'un 10,9% (Gràfic 17).

Gràfic 12: Índex de producció industrial total. Variació interanual (%)



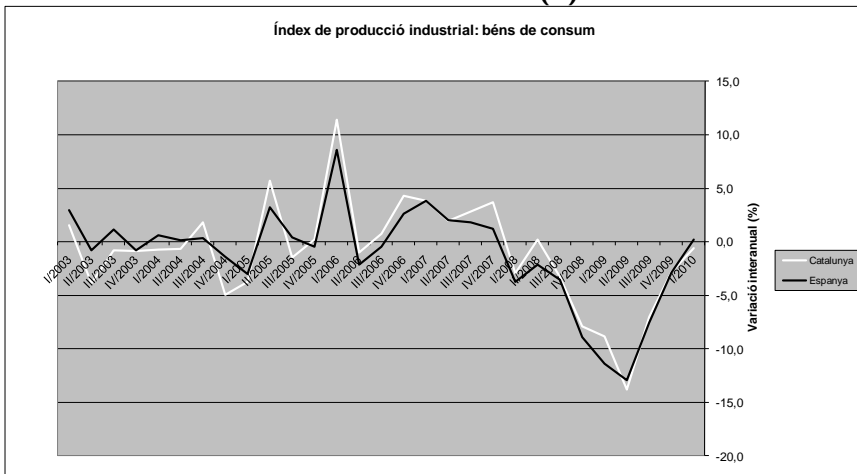
Font: Elaboració pròpia a partir de les dades de l'Institut d'Estadística de Catalunya

Gràfic 13: Índex de producció industrial total. 2005=100



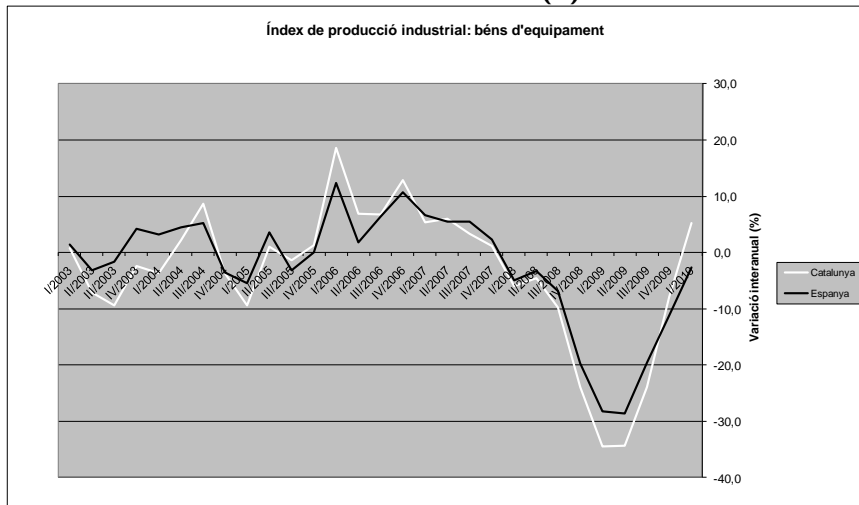
Font: Elaboració pròpia a partir de les dades de l'Institut d'Estadística de Catalunya

Gràfic 14: Índex de producció industrial per grans sectors industrials: béns de consum. Variació interanual (%)



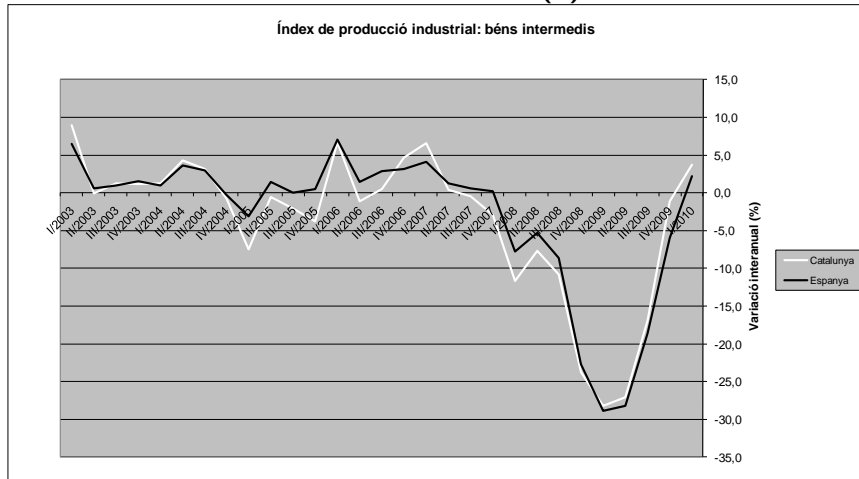
Font: Elaboració pròpia a partir de les dades de Institut d'Estadística de Catalunya

Gràfic 15: Índex de producció industrial per grans sectors industrials: béns d'equipament. Variació interanual (%)



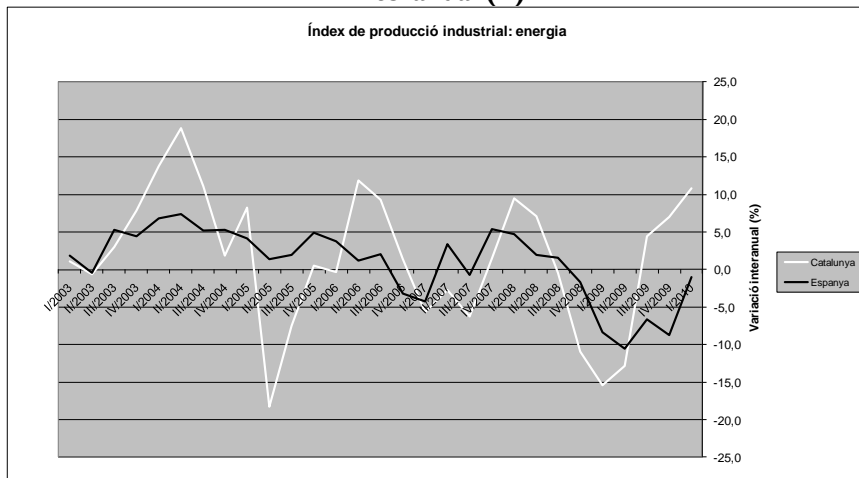
Font: Elaboració pròpia a partir de les dades de Institut d'Estadística de Catalunya

Gràfic 16: Índex de producció industrial per grans sectors industrials: béns intermedis. Variació interanual (%)



Font: Elaboració pròpia a partir de les dades de Institut d'Estadística de Catalunya

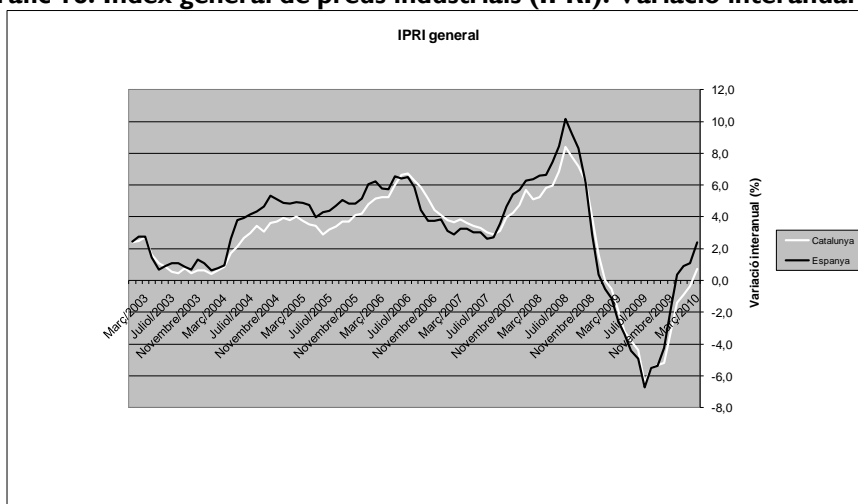
Gràfic 17: Índex de producció industrial per grans sectors industrials: energia. Variació interanual (%)



Font: Elaboració pròpia a partir de les dades de Institut d'Estadística de Catalunya

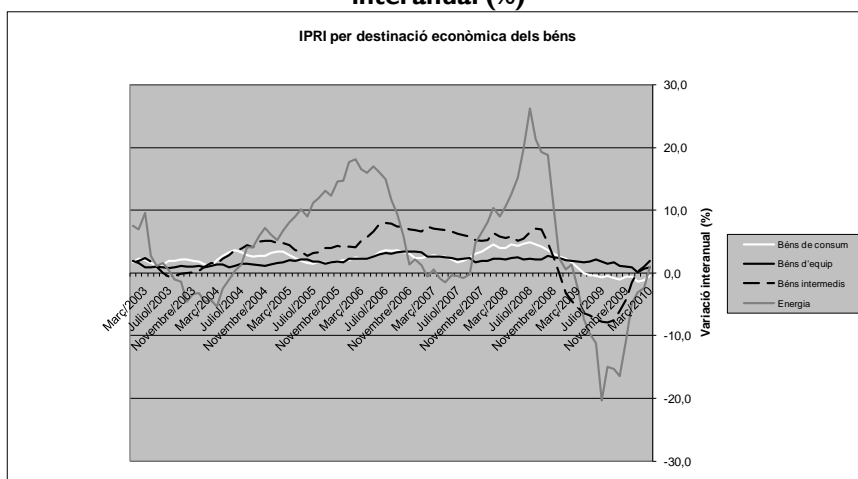
■ Després de molts trimestres de creixement, l'índex general de preus industrials a Catalunya ha disminuït (si bé molt lleugerament) per cinquè trimestre consecutiu en relació a l'any anterior (Gràfic 18) a causa de la caiguda en els preus de l'energia i dels béns de consum. Tot i això, el decreixement en el quart trimestre ha estat inferior al dels quatre trimestres precedents. El decreixement a Catalunya (0,2% de mitjana en el primer trimestre de 2010) contrasta amb el creixement de l'1,5% del conjunt d'Espanya. Per destinació econòmica (Gràfic 19), els preus de l'energia disminueixen un 1,5% en termes interanuals i els dels béns de consum un 1,0%, mentre que els dels béns d'equipament augmenten un 0,5% i els dels béns intermedis un 1,0%.

Gràfic 18: Índex general de preus industrials (IPRI). Variació interanual (%)



Font: Elaboració pròpia a partir de les dades de l'Institut d'Estadística de Catalunya

Gràfic 19: Índex de preus industrials (IPRI) per destinació econòmica a Catalunya. Variació interanual (%)

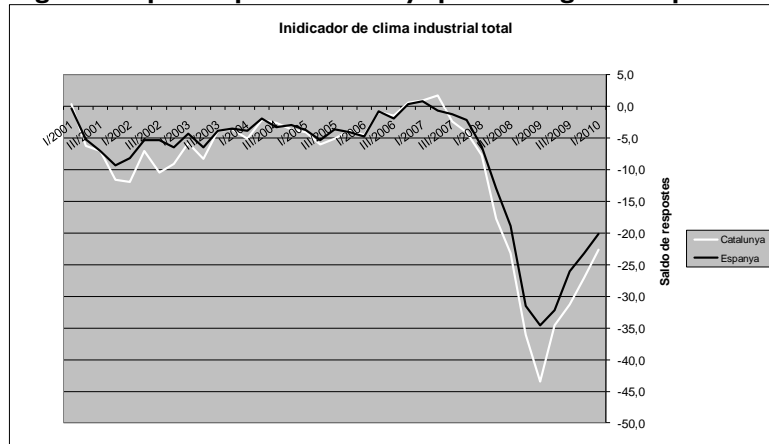


Font: Elaboració pròpia a partir de les dades de l'Institut d'Estadística de Catalunya

■ Tot i continuant essent notablement dolentes, les expectatives de futur de les empreses industrials, capturades per l'indicador de clima industrial (Gràfic 20), no ho són tant com en els trimestres precedents. La mitjana trimestral d'aquest indicador va assolir en el primer trimestre de 2010 un valor de -22,6 a Catalunya (-20,1 a Espanya), quan el trimestre anterior s'havia situat en -22,6 (-23,2 a Espanya). Amb l'excepció de l'estoc de productes acabats, tots els components de l'indicador (cartera de comandes, tendència de la producció, béns d'inversió, béns intermedis i béns de consum)

presenten valors negatius. Són especialment importants les disminucions en la cartera de comandes (46,9) i els béns d'inversió (37,9).

Gràfic 20: Indicador de clima industrial total. Mitjana trimestral del saldo de respostes (percentatge de respostes positives menys percentatge de respostes negatives)

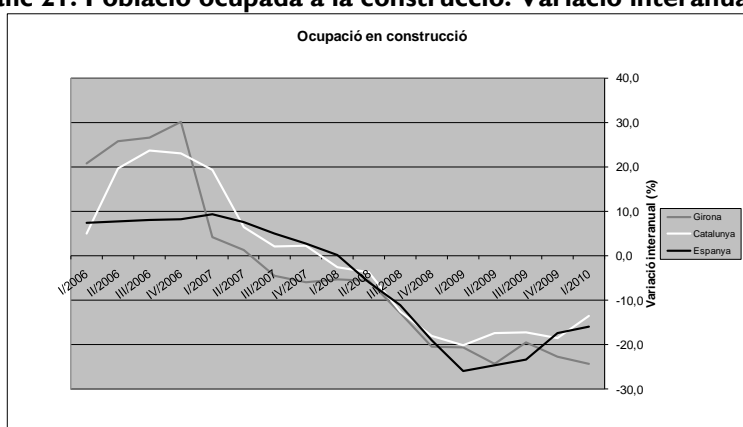


Font: Elaboració pròpia a partir de les dades de l'Institut d'Estadística de Catalunya

CAPÍTOL 3. CONSTRUCCIÓ

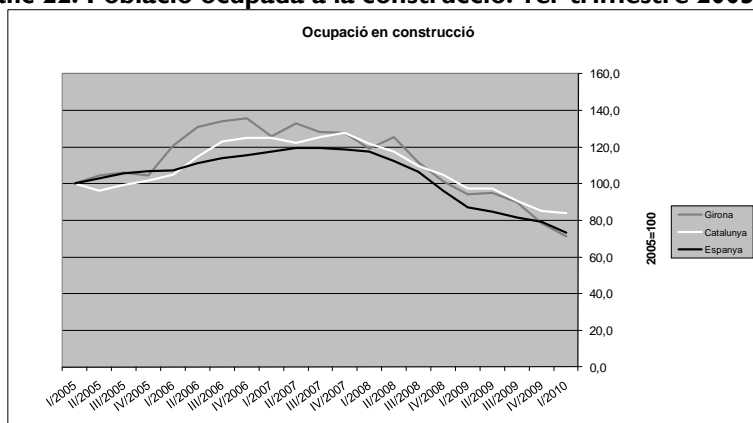
■ L'evolució del sector de la construcció és un trimestre més negativa. Per onzè trimestre consecutiu, la taxa de creixement en termes interanuals de l'ocupació en la construcció ha estat negativa (dades EPA). En el primer trimestre de 2010 l'ocupació en aquest sector ha disminuït un 24,2% a les Comarques Gironines (Gràfic 21). Aquesta disminució en l'ocupació és molt superior a l'experimentada tant al conjunt de Catalunya (13,5%) com d'Espanya (15,9%). En termes absoluts, la construcció ocupava 32.800 persones a les Comarques Gironines en el primer trimestre de 2010, 10.500 menys que un any abans (Gràfic 22). Des del quart trimestre de 2006 (el període amb més persones ocupades en la construcció) s'han perdut 29.500 llocs de treball en aquest sector.

Gràfic 21: Població ocupada a la construcció. Variació interanual (%)



Font: Elaboració pròpia a partir de les dades de l'Institut d'Estadística de Catalunya i Instituto Nacional de Estadística

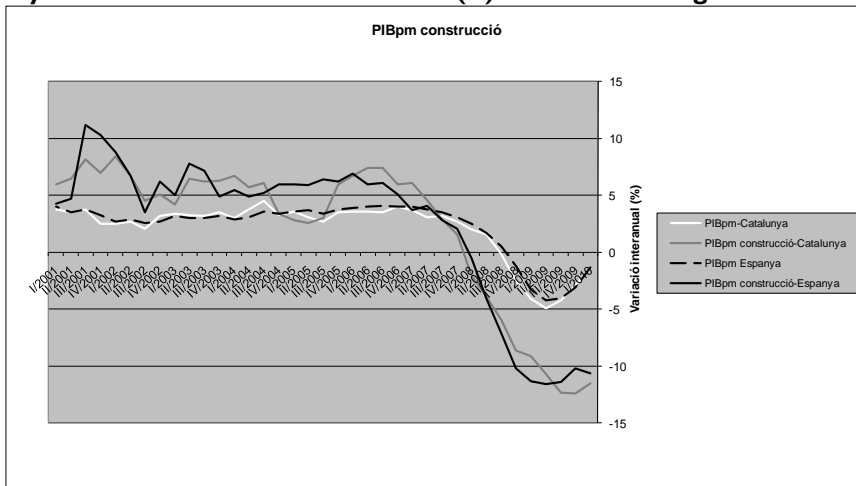
Gràfic 22: Població ocupada a la construcció. 1er trimestre 2005=100



Font: Elaboració pròpia a partir de les dades de l'Institut d'Estadística de Catalunya i Instituto Nacional de Estadística

■ La taxa de creixement del PIB corresponent a demanda del sector de la construcció ha frenat molt lleugerament la seva disminució en el primer trimestre Catalunya, mentre que a Espanya la disminució s'ha incrementat (Gràfic 23). Concretament, l'increment interanual durant el primer trimestre de 2010 ha estat de -11,5% a Catalunya i de -10,6% a Espanya. Es tracta del vuitè trimestre consecutiu de decreixement a Catalunya. Aquesta contracció confirma una vegada més els mals auguris sobre el sector que d'altres indicadors ja havien avançat fa temps.

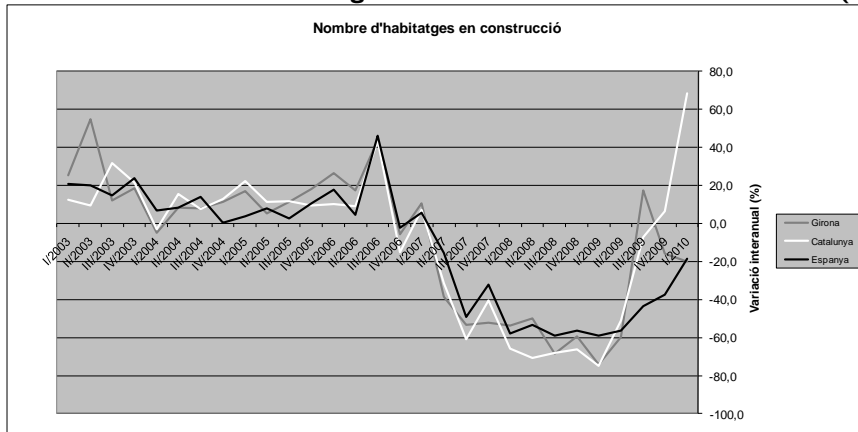
Gràfic 23: Producte Interior Brut a preus de mercat (PIBpm): despesa en construcció a Catalunya. Base 2000. Variació interanual (%) en volum corregida d'estacionalitat



Font: Elaboració pròpia a partir de les dades de l'Institut d'Estadística de Catalunya

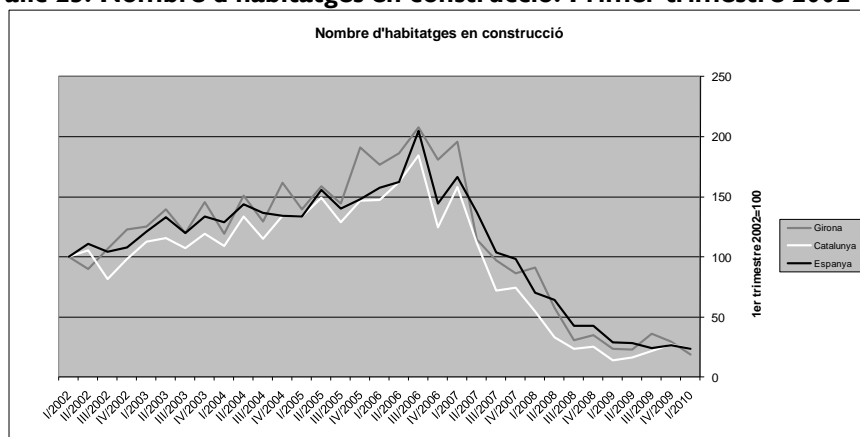
■ Els indicadors del mercat immobiliari mostren un comportament dispar. El nombre d'habitatges en construcció (Gràfic 24) ha tornat a disminuir (un 19,9% en relació al mateix període de 2009) per segon trimestre consecutiu després d'haver augmentat en el tercer trimestre de 2009. A Espanya també s'hi ha produït una disminució (18,5%), mentre que a Catalunya el nombre d'habitatges ha augmentat amb força (68,6%). En termes intertrimestrals es produeixen disminucions a Girona (35,8%), Catalunya (13,6%) i Espanya (12,0%). En temes absoluts, el nombre d'habitatges en construcció a Girona (610 en el primer trimestre) ha continuat disminuint en relació al rècord de 6.704 assolit en el tercer trimestre de 2006. La tendència a Catalunya i Espanya és molt semblant a l'experimentada a Girona (Gràfic 25).

Gràfic 24: Nombre d'habitatges en construcció. Variació interanual (%)



Font: Elaboració pròpia a partir de les dades del Ministerio de Fomento

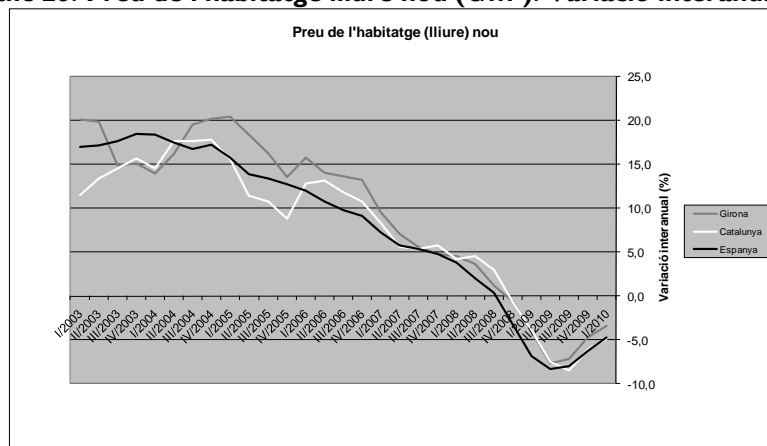
Gràfic 25: Nombre d'habitatges en construcció. Primer trimestre 2002=100



Font: Elaboració pròpia a partir de les dades del Ministerio de Fomento

■ Els preus del metre quadrat de l'habitatge lliure disminueixen en termes interanuals per sisè trimestre consecutiu tant a Girona com al conjunt de Catalunya i d'Espanya després de molts trimestres d'augment (Gràfic 25). En el primer trimestre de 2010 el metre quadrat d'habitatge lliure nou es va situar en els 2.026€ a Girona (per 2.246€ a Catalunya i 1.866€ a Espanya), xifra que representa una disminució interanual del 3,4%. Els preus a Girona disminueixen a una taxa inferior a la del conjunt de Catalunya (4,9%) i d'Espanya (4,7%). No es confirma el tímid canvi de tendència en el comportament dels preus que es va detectar en el darrer trimestre, ja que en termes intertrimestrals els preus han tornat a disminuir a Girona (0,6%). De la seva banda, les dades elaborades per l'INE a partir d'escriptures notariales (no disponibles a nivell provincial) també continuen mostrant disminucions en els preus de l'habitatge nou i de segona mà a Catalunya (3,6% en termes anuals i 1,5 en termes intertrimestrals) i Espanya (2,9% i 1,2%) menors que en els trimestres precedents.

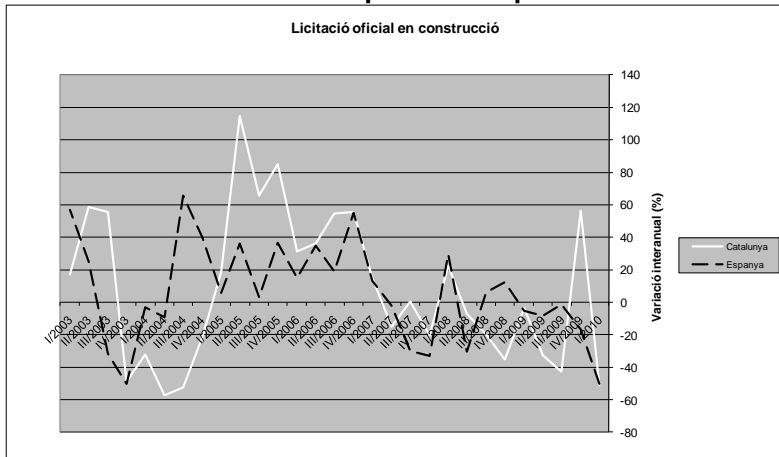
Gràfic 26: Preu de l'habitatge lliure nou (€/m²). Variació interanual (%)



Font: Elaboració pròpia a partir de les dades del Ministerio de Vivienda

■ En darrer terme, la licitació oficial en construcció disminueix fortament tant a Catalunya (amb una davallada del 51,2%, després d'haver augmentat amb força en el quart trimestre de 2009) com al conjunt d'Espanya (16,0%) en termes interanuals (Gràfic 27). En termes intertrimestrals també es produeixen disminucions tant a Catalunya (50,7%) com a Espanya (27,6%).

Gràfic 27: Licitació oficial en construcció per data de publicació. Variació interanual (%)

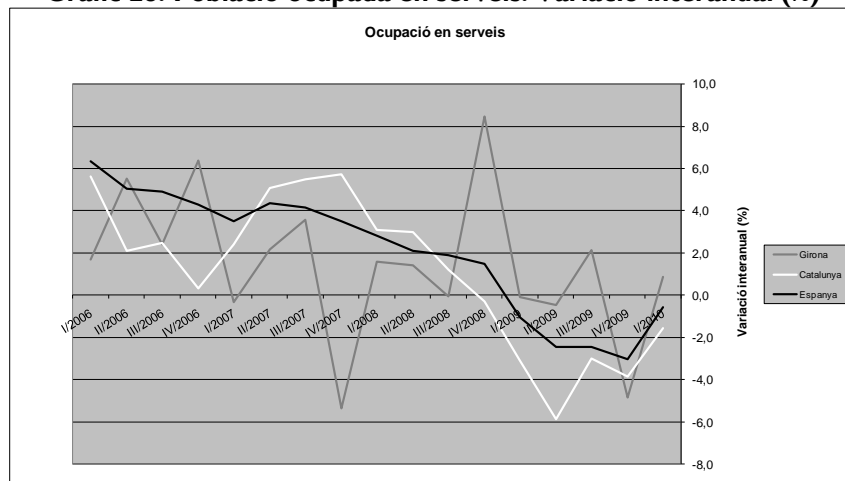


Font: Elaboració pròpia a partir de les dades de l'Institut d'Estadística de Catalunya

CAPÍTOL 4. TERCIARI I AGRICULTURA

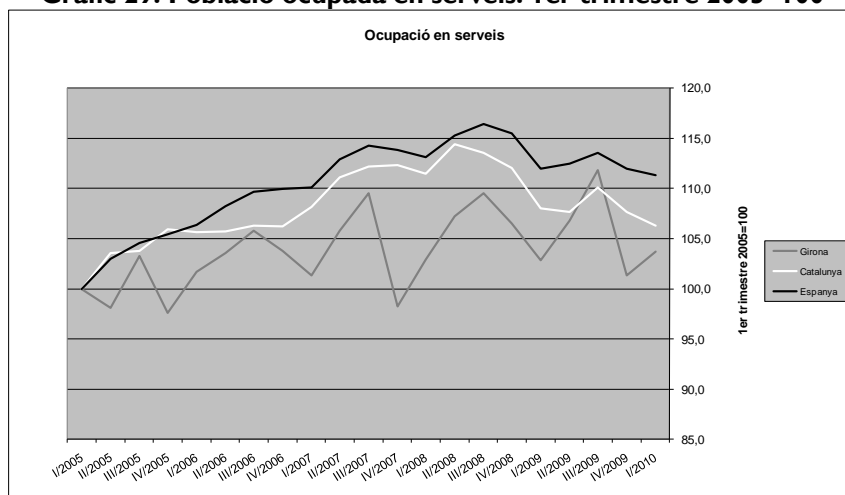
■ La població ocupada (dades EPA) en el sector serveis ha augmentat molt lleugerament (0,9%) en el primer trimestre de 2010 a Girona (Gràfic 28). Aquest tímid augment contrasta amb les disminucions experimentades tant a Catalunya (1,6%) com a Espanya (0,6%). En termes absoluts, la població ocupada en el sector serveis en el primer trimestre ha augmentat de 1.800 persones en relació a l'any anterior (Gràfic 29). Cal recordar que, donades les seves característiques, la població ocupada és un dels indicadors més fiables de l'activitat del sector serveis.

Gràfic 28: Població ocupada en serveis. Variació interanual (%)



Font: Elaboració pròpia a partir de les dades de l'Institut d'Estadística de Catalunya i Instituto Nacional de Estadística

Gràfic 29: Població ocupada en serveis. 1er trimestre 2005=100

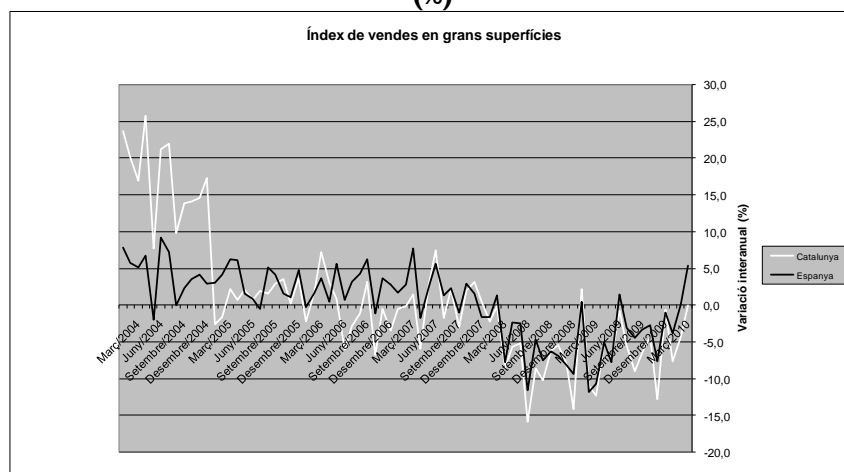


Font: Elaboració pròpia a partir de les dades de l'Institut d'Estadística de Catalunya i Instituto Nacional de Estadística

■ L'índex total de vendes en grans superfícies a Catalunya a preus constants ha disminuït el gener i el febrer i s'ha mantingut constant el març (Gràfic 30). La tendència dels darrers mesos sembla apuntar signes de millora tant a Catalunya com a Espanya: les variacions interanuals respectives mitjanes durant el trimestre han estat del -4,0% i del 0,5%. Les perspectives que es desprenen del comportament del comerç al detall són molt semblants. La taxa de creixement interanual de l'índex de vendes en el primer trimestre de 2010 a Catalunya ha estat positiva després de vuit trimestres consecutius: la taxa de variació mitjana dels tres mesos del primer trimestre ha estat

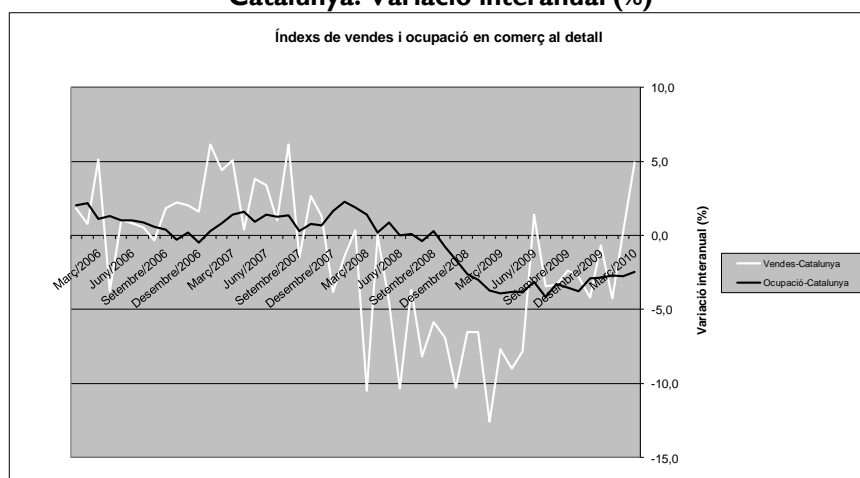
de 0,3% (Gràfic 31). L'índex d'ocupació en aquest sector, amb una disminució del 2,6%, ha frenat lleugerament la seva tendència a la baixa. Les variacions inter trimestrals de l'índex de vendes i del d'ocupació han tornat, però, a ser clarament negatives (6,3% i 6,8%, respectivament) després d'haver estat positives en el darrer trimestre de 2009.

Gràfic 30: Índex total de vendes en grans superfícies (preus constants). Variació interanual (%)



Font: Elaboració pròpia a partir de les dades de l'Institut d'Estadística de Catalunya

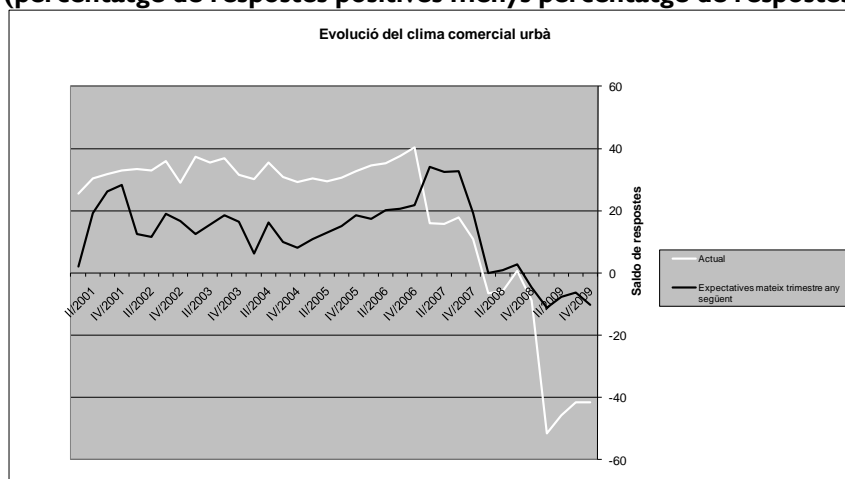
Gràfic 31: Índex general de vendes de comerç al detall (preus constants) i d'ocupació a Catalunya. Variació interanual (%)



Font: Elaboració pròpia a partir de les dades de l'Institut d'Estadística de Catalunya

■ **(Nota: A l'hora de tancar aquest Informe encara no s'havien publicat les dades de clima comercial del primer trimestre).** Un trimestre més (i ja en són 5 de consecutius), l'indicador de clima comercial urbà actual de marxa del negoci a Catalunya (Gràfic 32) mostra valors clarament negatius (encara que no pitjors que ens els tres primers trimestres de l'any). El saldo de respostes en el quart trimestre de 2009 ha estat de -41,6, una xifra idèntica a la del trimestre anterior. Les expectatives de les empreses (per al quart trimestre de l'any 2010) de marxa futura del negoci mostren que el pessimisme en l'entorn empresarial s'accentua lleugerament en relació als dos trimestres precedents, ja que la variació interanual del saldo de respostes ha assolit un valor de -10,2 (que és negatiu per cinquè trimestre consecutiu).

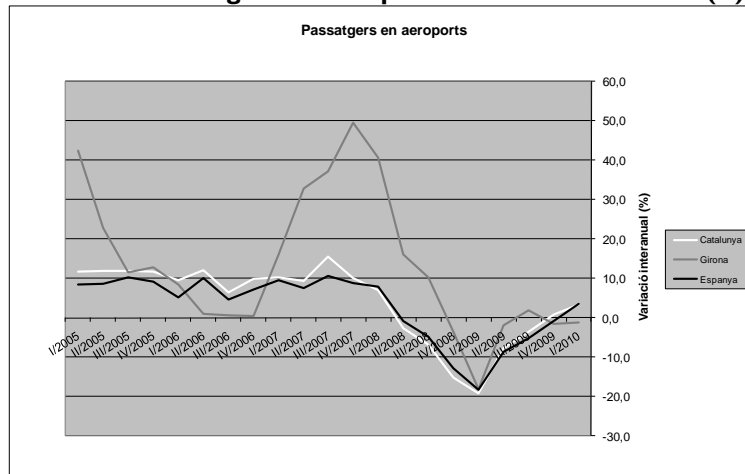
Gràfic 32: Indicador de clima comercial urbà (marxa del negoci) a Catalunya. Saldo de respostes (percentatge de respostes positives menys percentatge de respostes negatives)



Font: Elaboració pròpia a partir de les dades de l'Institut d'Estadística de Catalunya

■ El nombre de passatgers a l'aeroport de Girona ha disminuït en el primer trimestre de 2010 després d'haver-ho fet també en el darrer trimestre de 2009. La disminució del primer trimestre de 2010 ha estat de l'1,1% en relació al mateix trimestre de 2009 (Gràfic 33). Aquesta disminució contrasta amb l'augment experimentat en el conjunt de Catalunya (3,5%) i d'Espanya (3,6%). En total, durant el primer trimestre de l'any 933.000 passatgers van utilitzar l'aeroport de Girona, 10.800 menys que el mateix trimestre de 2009.

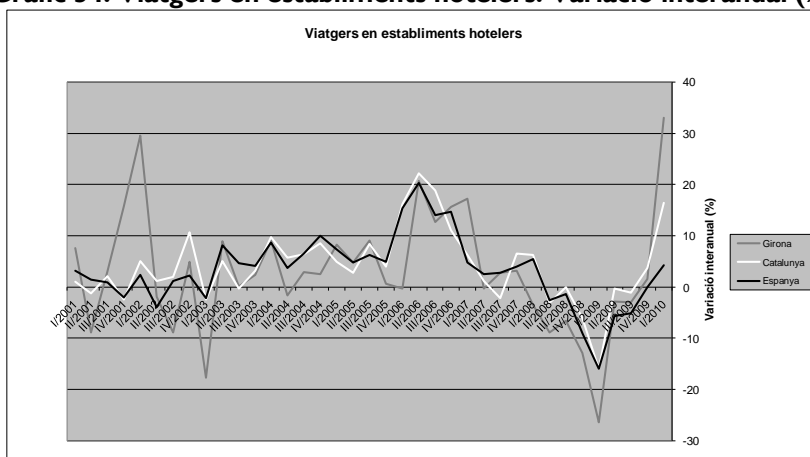
Gràfic 33: Passatgers en aeroports. Variació interanual (%)



Font: Elaboració pròpia a partir de les dades de l'Institut d'Estadística de Catalunya

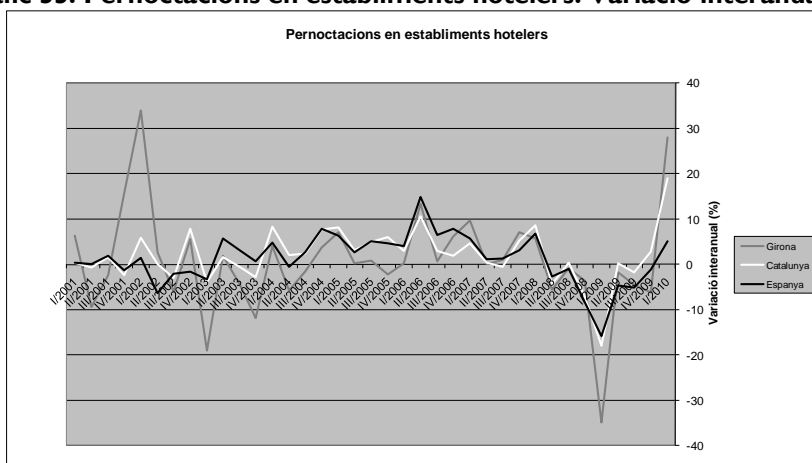
■ El nombre de viatgers en establiments hotelers de les Comarques Gironines va augmentar un 33,0% durant el primer trimestre de 2010. Es tracta del segon trimestre consecutiu de creixement després de set trimestres consecutius de disminució (Gràfic 34). El nombre de pernoctacions en hotels ha augmentat un 28,1% després d'haver disminuït durant set trimestres consecutius (Gràfic 35). Prop de 393.000 viatgers es van allotjar en establiments hotelers gironins, generant 947.000 pernoctacions a Girona. L'estada mitjana durant el primer trimestre de 2010, 2,41 pernoctacions per viatger, ha estat lleugerament inferior a la de l'any anterior (2,50).

Gràfic 34: Viatgers en establiments hotelers. Variació interanual (%)



Font: Elaboració pròpia a partir de les dades de l'Institut d'Estadística de Catalunya i Instituto Nacional de Estadística

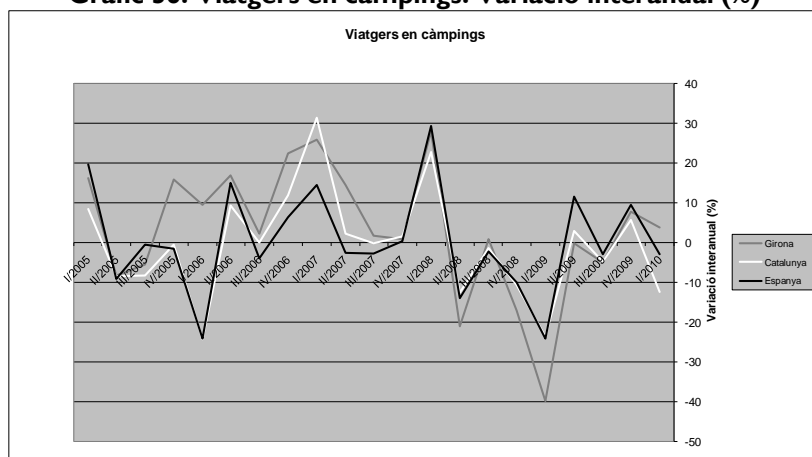
Gràfic 35: Pernoctacions en establiments hotelers. Variació interanual (%)



Font: Elaboració pròpia a partir de les dades de l'Institut d'Estadística de Catalunya i Instituto Nacional de Estadística

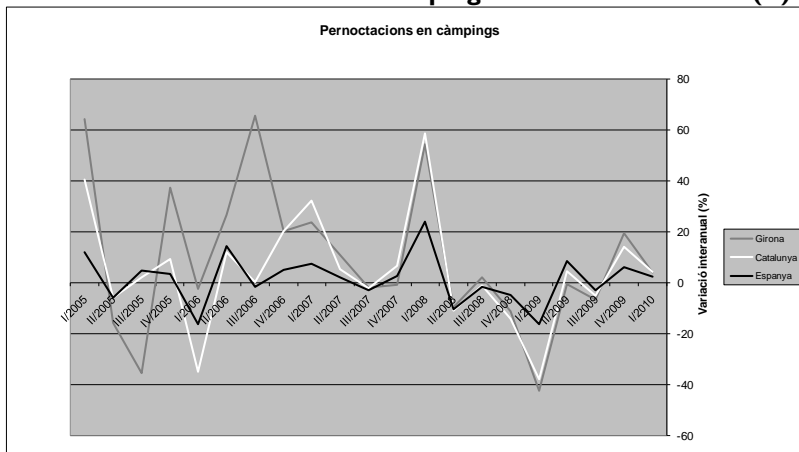
■ Tant el nombre de viatgers en càmpings (Gràfic 36) com el de pernoctacions (Gràfic 37) van augmentar a Girona. En el primer trimestre de 2010 es van allotjar en càmpings gironins 31.322 viatgers (1.148 més que l'any anterior), que van generar 90.707 pernoctacions (3.418 més que fa un any). La variació interanual de viatgers i de pernoctacions en càmpings va ser 3,8% i 3,9%, respectivament.

Gràfic 36: Viatgers en càmpings. Variació interanual (%)



Font: Elaboració pròpia a partir de les dades de l'Institut d'Estadística de Catalunya i Instituto Nacional de Estadística

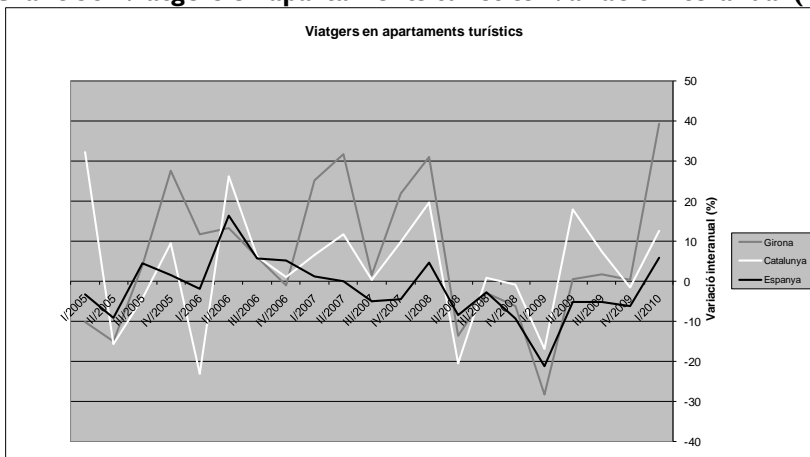
Gràfic 37: Pernoctacions en càmpings. Variació interanual (%)



Font: Elaboració pròpia a partir de les dades de l'Institut d'Estadística de Catalunya i Instituto Nacional de Estadística

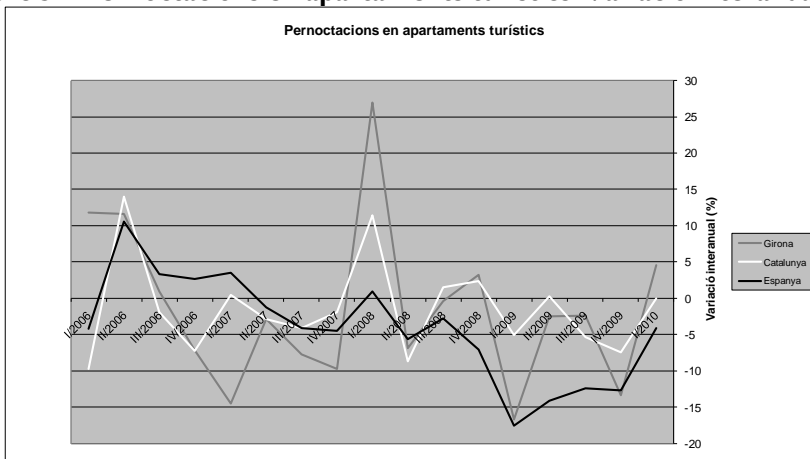
■ El nombre de viatgers en apartaments turístics ha augmentat notablement (Gràfic 38), però el nombre total de pernoctacions ho ha fet de manera més moderada (Gràfic 39) a Girona en el primer trimestre. Els apartaments van acollir 18.917 viatgers, que van generar 96.889 pernoctacions. La variació interanual de viatgers i de pernoctacions en apartaments turístics han estat 39,4% i 4,6%, respectivament.

Gràfic 38: Viatgers en apartaments turístics. Variació interanual (%)



Font: Elaboració pròpia a partir de les dades de l'Institut d'Estadística de Catalunya i Instituto Nacional de Estadística

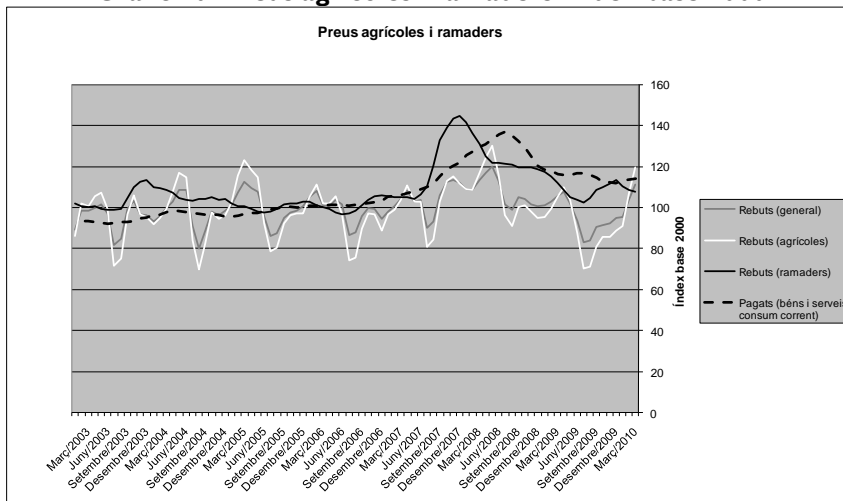
Gràfic 39: Pernoctacions en apartaments turístics. Variació interanual (%)



Font: Elaboració pròpia a partir de les dades de l'Institut d'Estadística de Catalunya i Instituto Nacional de Estadística

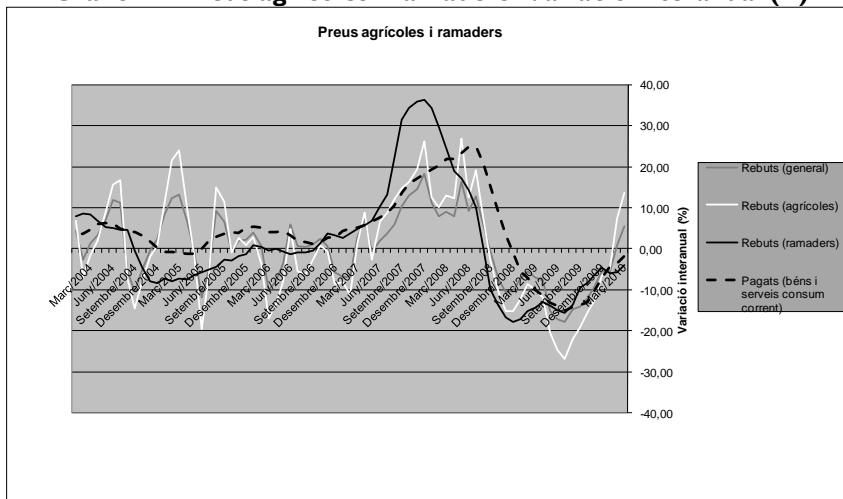
■ Després de sis trimestres consecutius de disminució, la població ocupada (dades EPA) a l'agricultura ha augmentat (13,8%) per cinquè trimestre consecutiu (Gràfic 69 i Gràfic 70). Els preus pagats agrícoles i ramaders han disminuït per cinquè trimestre consecutiu, mentre que els preus rebuts han augmentat molt lleugerament després de cinc trimestres consecutius de disminució (Gràfic 40). De mitjana durant el primer trimestre de 2010 els preus rebuts en general han augmentat un 0,3%, els preus rebuts agrícoles un 5,4% i els preus rebuts ramaders han disminuït un 5,3%, mentre que els preus pagats per béns i serveis de consum corrent han disminuït un 3,4% (Gràfic 41).

Gràfic 40: Preus agrícoles i ramaders. Índex base 2000



Font: Elaboració pròpia a partir de les dades del Ministerio de Medio Ambiente y Medio Rural y Marino

Gràfic 41: Preus agrícoles i ramaders. Variació interanual (%)

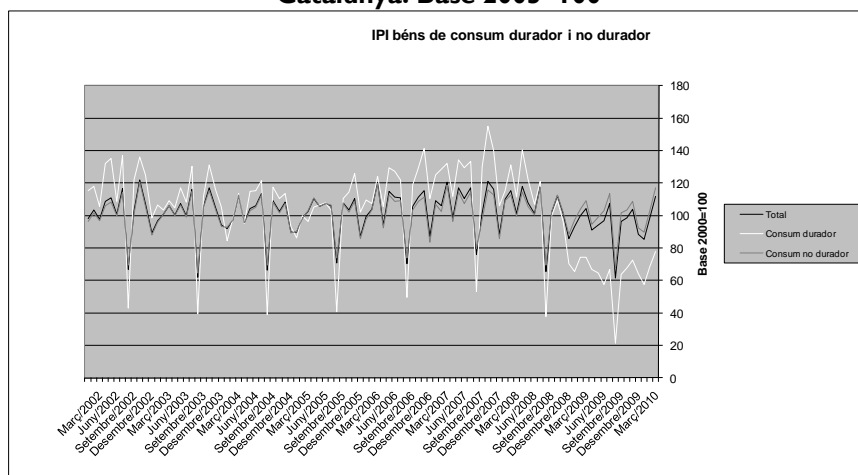


Font: Elaboració pròpia a partir de les dades del Ministerio de Medio Ambiente y Medio Rural y Marino

CAPÍTOL 5. BÉNS DURADORS

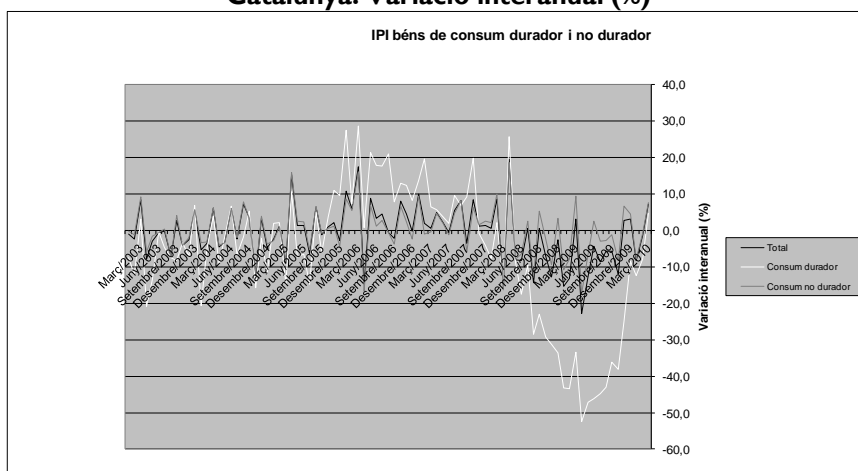
■ Tot i seguir sent dolent, el comportament de la producció de béns duradors ho és molt menys que en els trimestres anteriors. En el primer trimestre la producció d'aquests béns ha disminuït un 5,2% de mitjana en termes interanuals (Gràfic 42). Cal recordar que la producció de béns duradors és un dels principals indicadors avançats del cicle econòmic. Tot i que la tendència recent ha estat de forta davallada, darrerament aquesta tendència s'ha frenat i mostra signes, encara que tímids, de capgirar-se (Gràfic 43). En termes intertrimestrals, la producció de béns duradors ha romàs pràcticament constant (disminució del 0,3%).

Gràfic 42: Índex de producció industrial (IPI) de béns de consum durador i no durador a Catalunya. Base 2005=100



Font: Elaboració pròpia a partir de les dades de l'Institut d'Estadística de Catalunya

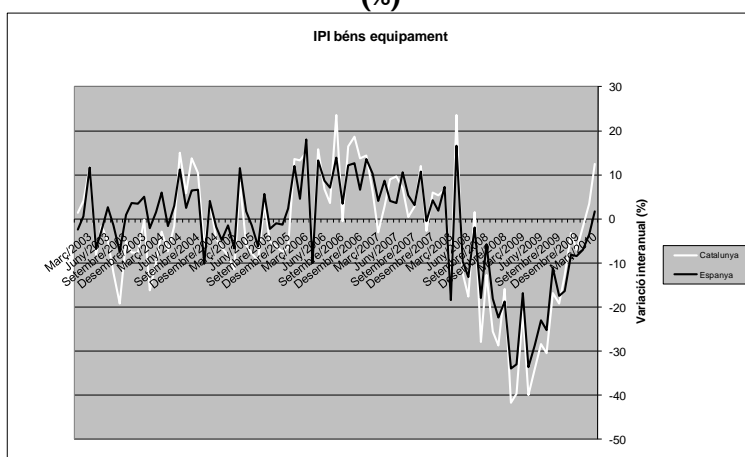
Gràfic 43: Índex de producció industrial (IPI) de béns de consum durador i no durador a Catalunya. Variació interanual (%)



Font: Elaboració pròpia a partir de les dades de l'Institut d'Estadística de Catalunya

■ L'índex de producció industrial de béns d'equipament a Catalunya ha augmentat en termes interanuals durant els mesos de febrer i març de 2010 després de divuit mesos consecutius de disminució. L'augment mitjà mensual en termes interanuals ha estat del 4,7%. Tot i que s'entreveu un canvi en la tendència negativa de la producció de béns intermedis (Gràfic 44), en termes intertrimestrals el creixement ha estat negatiu (-9,2%).

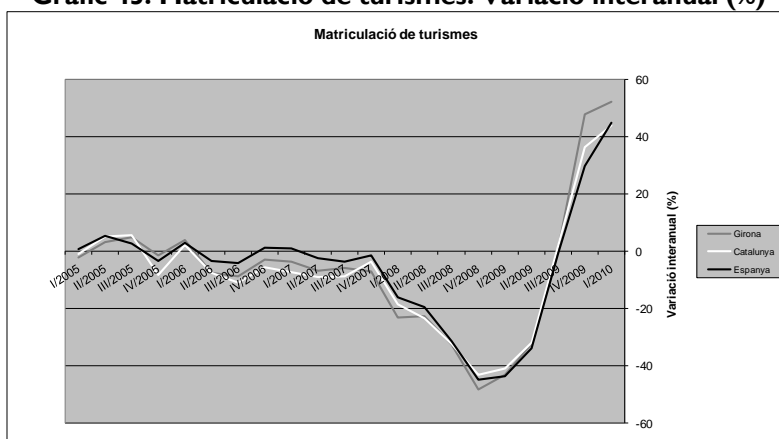
Gràfic 44: Índex de producció industrial (IPI) de béns d'equipament. Variació interanual (%)



Font: Elaboració pròpia a partir de les dades de l'Institut d'Estadística de Catalunya

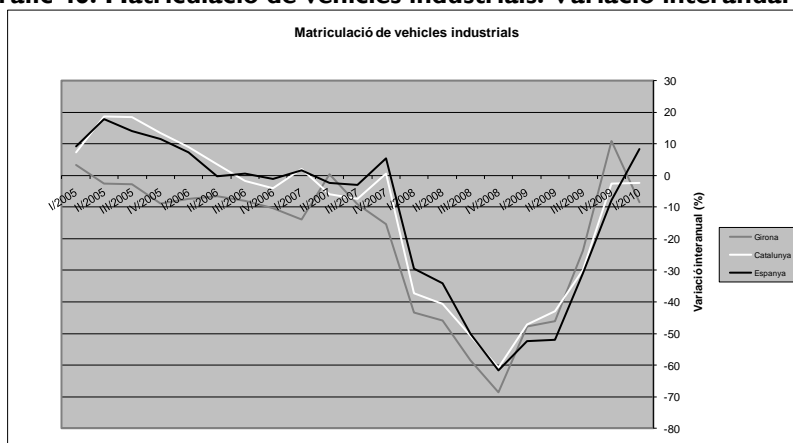
■ La matriculació de turismes a Girona ha crescut un 52,1% en termes interanuals en el primer trimestre (Gràfic 45), erò ha disminuït un 10,2% en termes intertrimestrals. Tot i augmentar en el quart trimestre de 2009 després de 18 trimestres consecutius de decreixement, la matriculació de vehicles industrials aquest trimestre ha disminuït un 8,4% en termes interanuals (Gràfic 46), un 19,0% en termes intertrimestrals.

Gràfic 45: Matriculació de turismes. Variació interanual (%)



Font: Elaboració pròpia a partir de les dades de la Direcció General de Tràfic

Gràfic 46: Matriculació de vehicles industrials. Variació interanual (%)

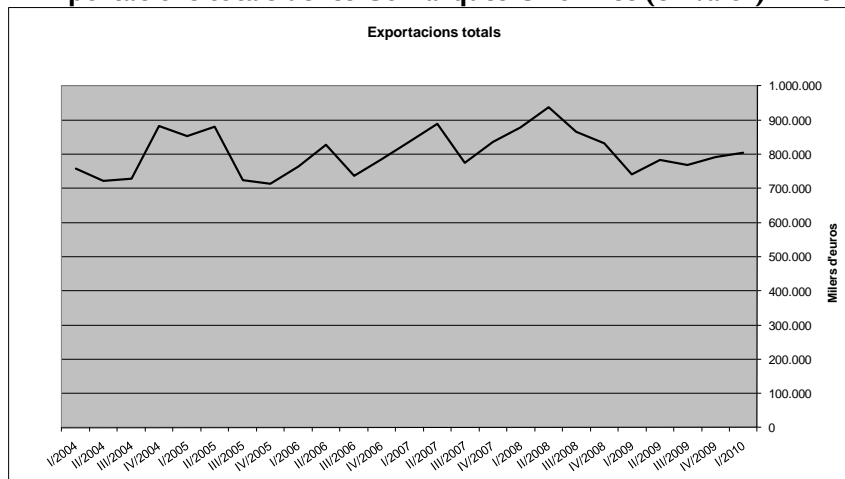


Font: Elaboració pròpia a partir de les dades de la Direcció General de Tràfic

CAPÍTOL 6. COMERÇ EXTERIOR

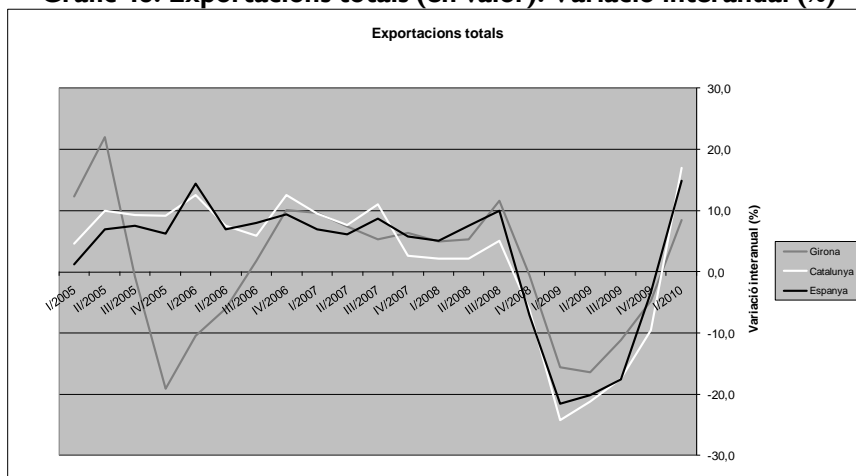
■ En total, les exportacions gironines han assolit un valor superior als 803 milions d'euros en el primer trimestre de 2010 (Gràfic 47). Després de cinc trimestres consecutius de disminució, les exportacions de les Comarques Gironines han tornat a augmentar (8,4%). Aquest increment de les exportacions a Girona ha estat, però, inferior tant a la del conjunt de Catalunya (17,0%) com a la del conjunt de l'Estat (14,8%) (Gràfic 48). En termes inter trimestrals, les exportacions han augmentat un 1,5% a Girona.

Gràfic 47: Exportacions totals de les Comarques Gironines (en valor). Milers d'euros



Font: Elaboració pròpia a partir de les dades del Consejo Superior de Cámaras

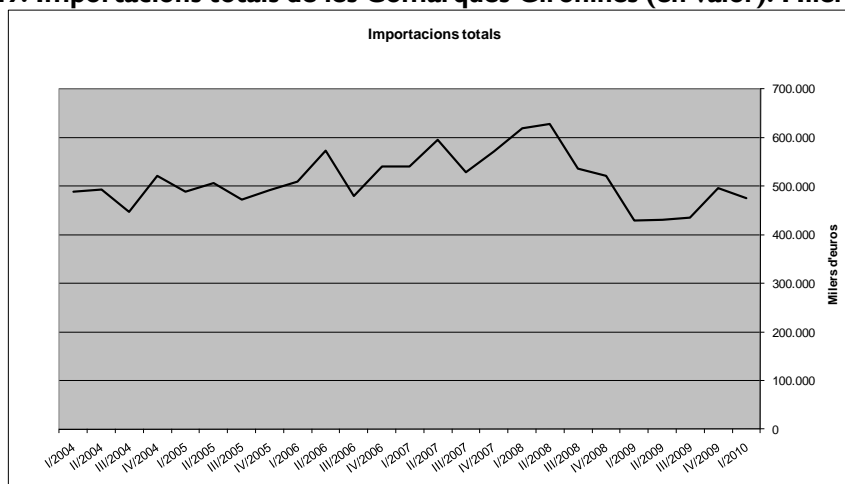
Gràfic 48: Exportacions totals (en valor). Variació interanual (%)



Font: Elaboració pròpia a partir de les dades del Consejo Superior de Cámaras

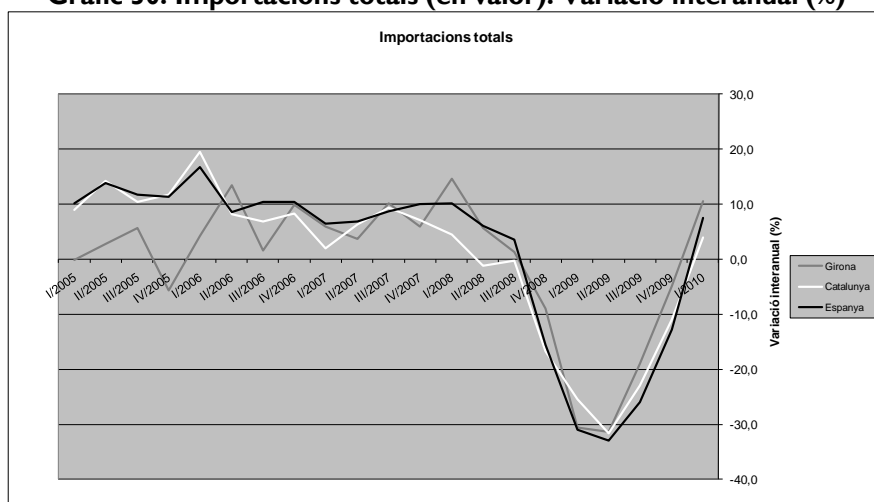
■ Després de cinc trimestres consecutius de disminució continuada (en termes interanuals), les importacions de les Comarques Gironines han tornat a augmentar. Concretament, han assolit un valor superior als 475 milions d'euros (Gràfic 49). L'increment interanual de les importacions (10,6%) ha estat superior als esdeinguts tant a Catalunya (4,0%) com a Espanya (7,5%) (Gràfic 50). De totes maneres, en termes inter trimestrals, les importacions han disminuït un 4,0% a Girona.

Gràfic 49: Importacions totals de les Comarques Gironines (en valor). Milers d'euros



Font: Elaboració pròpia a partir de les dades del Consejo Superior de Cámaras

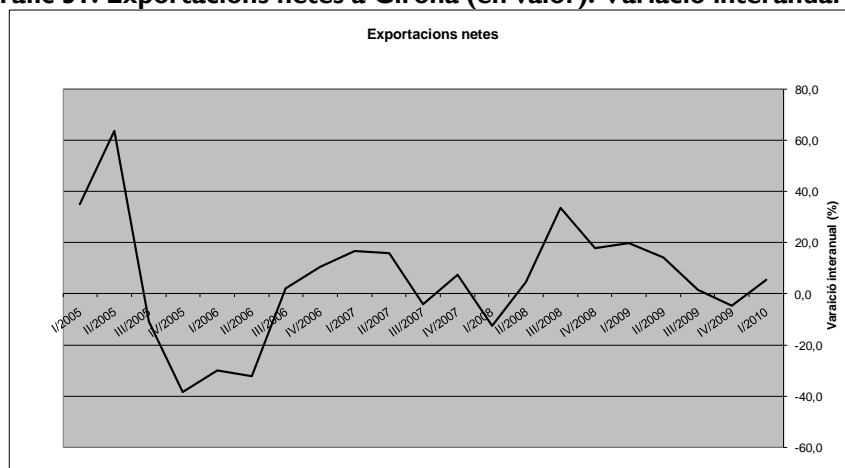
Gràfic 50: Importacions totals (en valor). Variació interanual (%)



Font: Elaboració pròpia a partir de les dades del Consejo Superior de Cámaras

■ Un trimestre més, les exportacions gironines segueixen superant amb escreix (328 milions d'euros) les importacions. A més a més, el saldo net a Girona ha augmentat un 5,4% en termes interanuals (Gràfic 51).

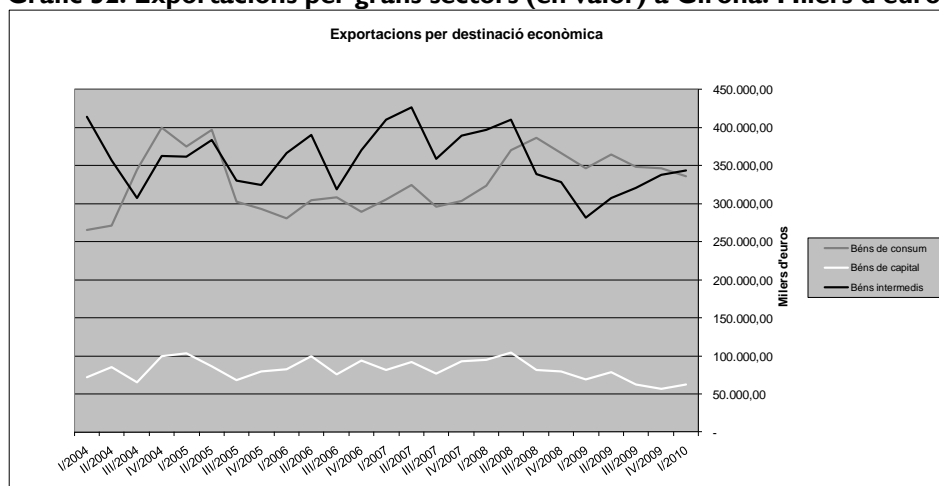
Gràfic 51: Exportacions netes a Girona (en valor). Variació interanual (%)



Font: Elaboració pròpia a partir de les dades del Consejo Superior de Cámaras

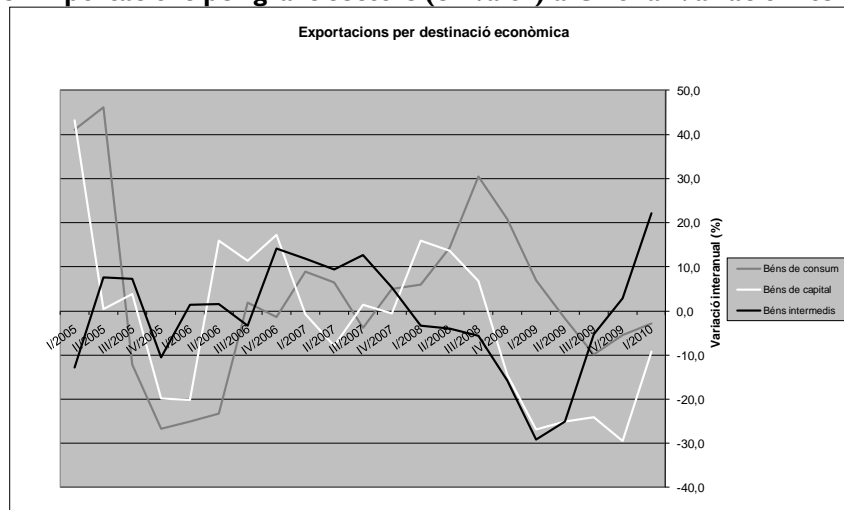
■ Les exportacions de béns intermedis tornen a superar les de béns de consum després de cinc trimestres en què els béns de consum havien estat el primer tipus d'exportació de l'economia gironina. Els béns intermedis han assolit una xifra de 343,7 milions d'euros (Gràfic 52), que significa un augment del 22,1% en termes interanuals, (Gràfic 53). De la seva banda, els béns de consum (que disminueixen un 2,9% i totalitzen 336,5 milions) superen clarament també les exportacions de béns de capital (que disminueixen un 9,2% i signifiquen 62,9 milions d'euros). La tendència dels béns de consum i de capital continua a la baixa.

Gràfic 52: Exportacions per grans sectors (en valor) a Girona. Milers d'euros



Font: Elaboració pròpia a partir de les dades del Consejo Superior de Cámaras

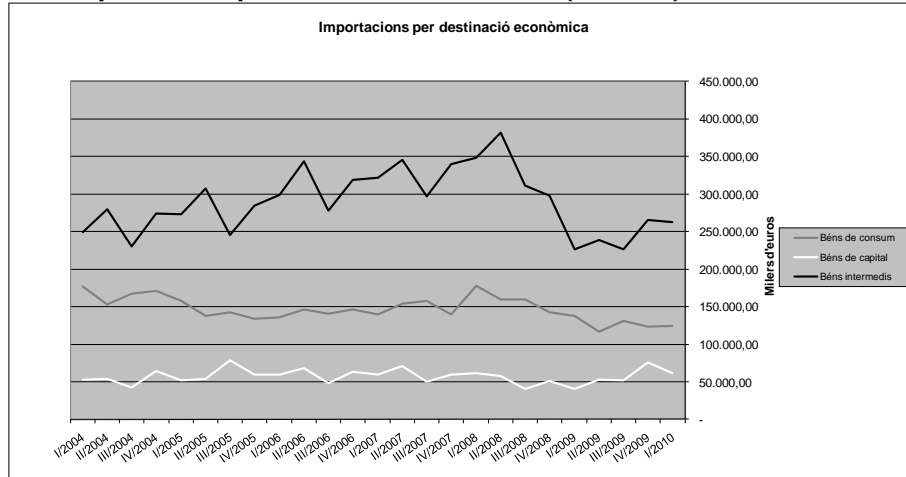
Gràfic 53: Exportacions per grans sectors (en valor) a Girona. Variació interanual (%)



Font: Elaboració pròpia a partir de les dades del Consejo Superior de Cámaras

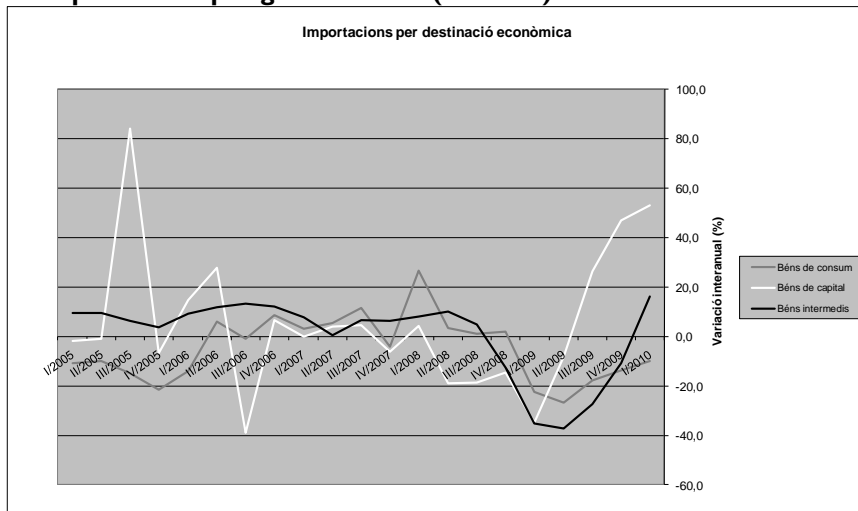
■ Amb un augment del 16,3% en relació al primer trimestre de 2010 (Gràfic 54), els béns intermedis segueixen constituint el gruix principal de les importacions gironines amb diferència, amb un valor total de 262,7 milions d'euros (Gràfic 55). Els segueixen de lluny els béns de consum (124,1 milions) i de capital (61,6 milions). Les importacions de béns de capital augmenten (53,1%) per tercer trimestre consecutiu, mentre que els béns intermedis augmenten després de cinc trimestres consecutius de disminució. Els béns de consum decreixen (9,8%) per cinquè trimestre consecutiu.

Gràfic 54: Importacions per destinació econòmica (en valor) a Girona. Milers d'euros



Font: Elaboració pròpia a partir de les dades del Consejo Superior de Cámaras

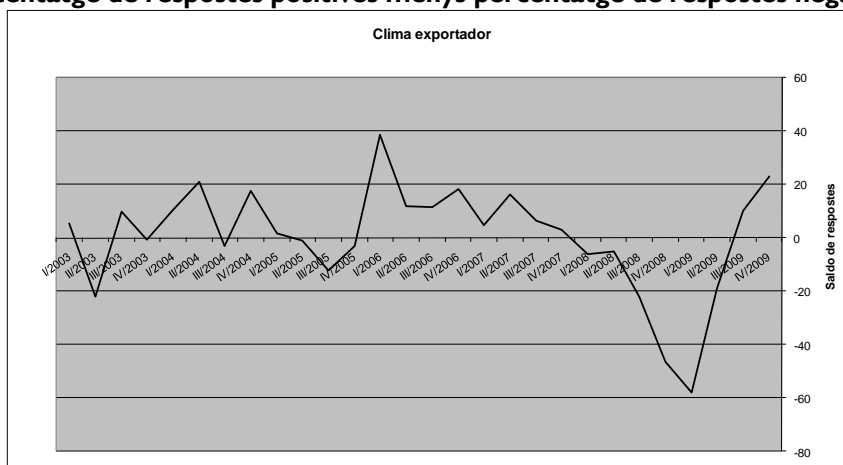
Gràfic 55: Importacions per grans sectors (en valor) a Girona. Variació interanual (%)



Font: Elaboració pròpia a partir de les dades del Consejo Superior de Cámaras

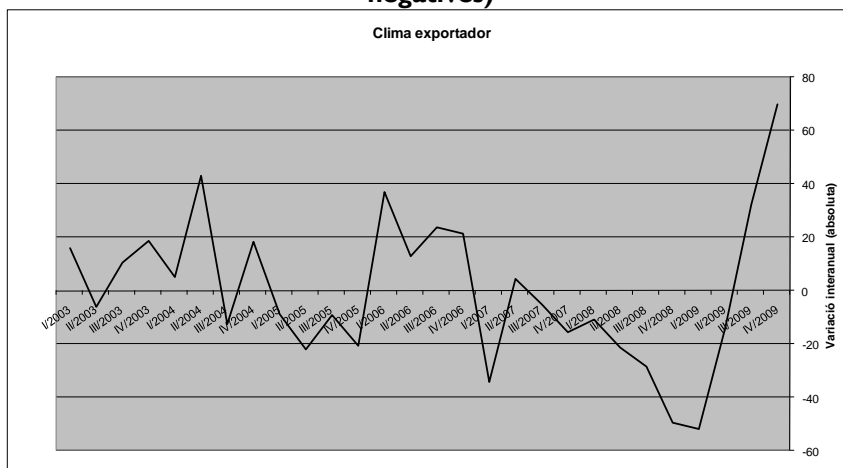
■ (Nota: A l'hora de tancar aquest *Informe* encara no s'havien publicat les dades de clima exportador del primer trimestre). El saldo de respostes del nivell global d'activitat exportadora a Catalunya en valor absolut ha estat positiu per segon trimestre consecutiu després d'haver estat negatiu durant sis trimestres consecutius (Gràfic 56). El valor assolit (23,2) no havia estat tan alt des del primer trimestre de 2006. A la vista de l'evolució recent de l'indicador, es consolida el canvi de tendència que ja s'havia detectat en el segon i tercer trimestres de l'any. En termes interanuals, el nivell global de clima exportador (Gràfic 57), que havia patit davallades importants en els set trimestres previs en relació als mateixos períodes de l'any anterior, és positiu per segon trimestre consecutiu, amb una variació interanual en el saldo de respostes que ha estat de 69,7 (32,2 en el tercer trimestre de 2009). Aquesta dada dóna suport a la hipòtesi que la tendència a la baixa dels darrers trimestres podria haver-se trencat.

Gràfic 56: Indicador de clima exportador total a Catalunya. Saldo de respostes (percentatge de respostes positives menys percentatge de respostes negatives)



Font: Elaboració pròpia a partir de les dades de l'Institut d'Estadística de Catalunya

Gràfic 57: Indicador de clima exportador total a Catalunya. Variació interanual del saldo de respostes (percentatge de respostes positives menys percentatge de respostes negatives)

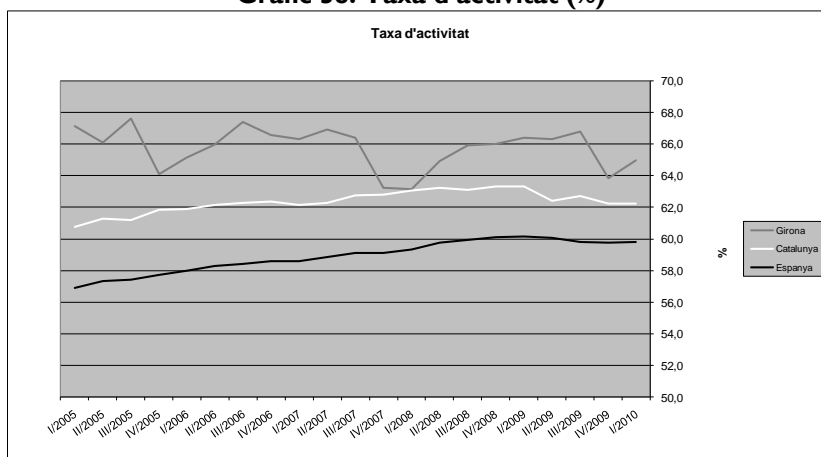


Font: Elaboració pròpia a partir de les dades de l'Institut d'Estadística de Catalunya

CAPÍTOL 7. INDICADORS D'ACTIVITAT

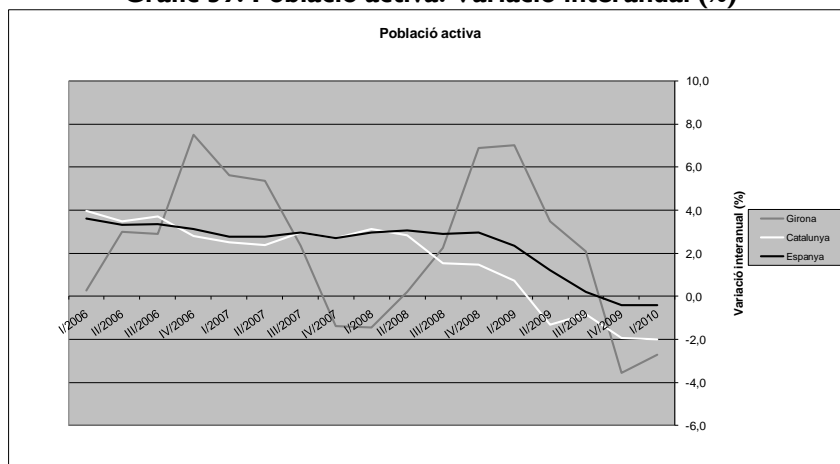
■ Durant el primer trimestre de 2010 la taxa d'activitat (dades EPA) a les Comarques Gironines ha augmentat en relació al quart trimestre de 2009, però es manté per sota de la dels trimestres precedents (Gràfic 58). Concretament, la població activa ha passat del 63,8% en el quart trimestre (percentatge que representava un total de 384.900 persones) al 65,0% en el trimestre actual (391.300 persones). En termes interanuals, la població activa ha disminuït per segon trimestre consecutiu (2,7%) després de sis trimestres d'augment. S'incrementen lleugerament les diferències en relació a les taxes d'activitat de Catalunya (62,2%) i Espanya (59,8%), on la població activa, respectivament, ha disminuït un 2,0% i un 0,4% en termes interanuals (Gràfic 59).

Gràfic 58: Taxa d'activitat (%)



Font: Elaboració pròpia a partir de les dades de l'Institut Nacional de Estadística

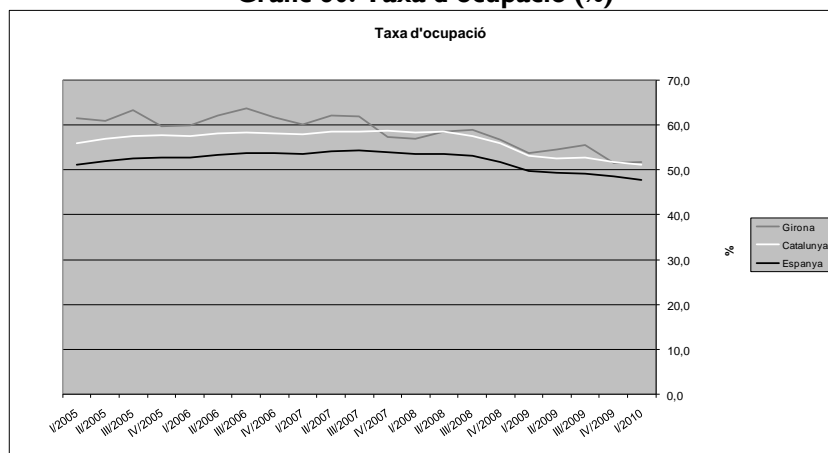
Gràfic 59: Població activa. Variació interanual (%)



Font: Elaboració pròpia a partir de les dades de l'Institut Nacional de Estadística

La taxa d'ocupació (que mesura el percentatge de persones ocupades de 16 anys o més en relació a la població en aquest grup d'edats) s'ha situat a Girona en el 51,7% (51,1% a Catalunya i 47,8% a Espanya) en el primer trimestre de 2010, una xifra que confirma la tendència a la baixa que es va iniciar entre finals de 2006 i principis de 2007 (Gràfic 60).

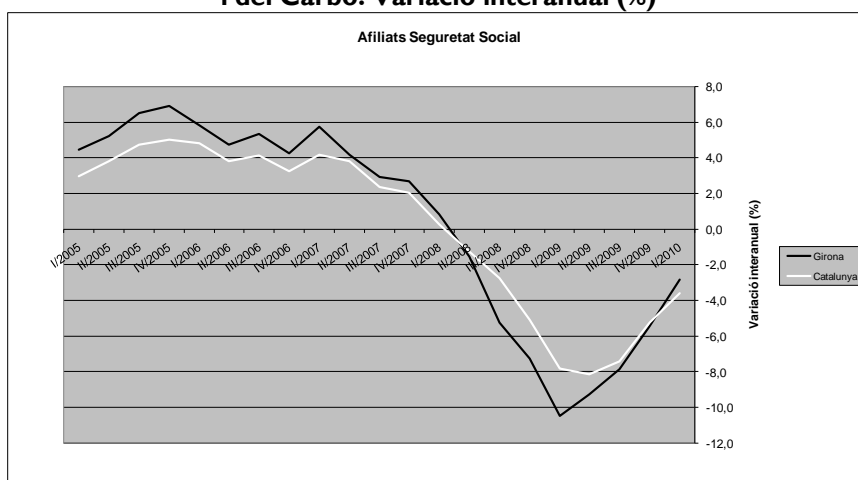
Gràfic 60: Taxa d'ocupació (%)



Font: Elaboració pròpia a partir de les dades de l'Institut Nacional de Estadística

■ El nombre d'Afiliats al Règim General de la Seguretat Social i al Règim Especial de la Mineria i del Carbó ha disminuït a les Comarques Gironines i al conjunt de Catalunya per vuitè trimestre consecutiu (Gràfic 61). Concretament, el nombre d'afiliats ha disminuït a Girona un 2,8% en termes interanuals (ha augmentat un 1,6% en termes inter trimestrals) durant el primer trimestre de 2010, per una reducció del 3,6% (0,6% intertrimestral) al conjunt de Catalunya. El nombre d'afiliats al conjunt de Girona es situa en 218.831 persones.

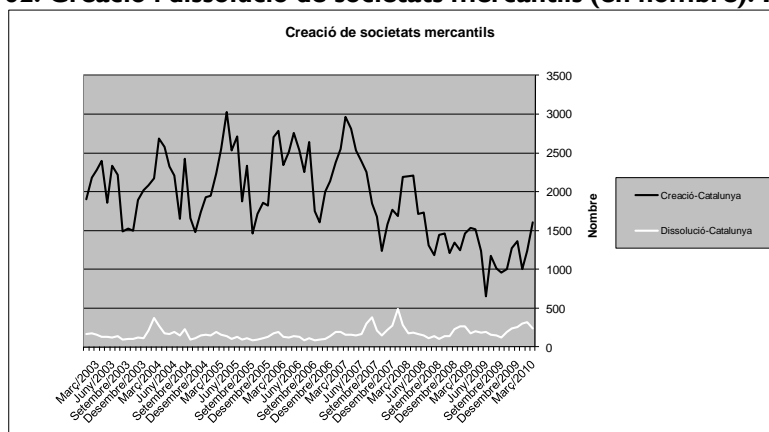
Gràfic 61: Afiliats al Règim General de la Seguretat Social i al Règim Especial de la Mineria i del Carbó. Variació interanual (%)



Font: Elaboració pròpia a partir de les dades del Departament de Treball de la Generalitat de Catalunya

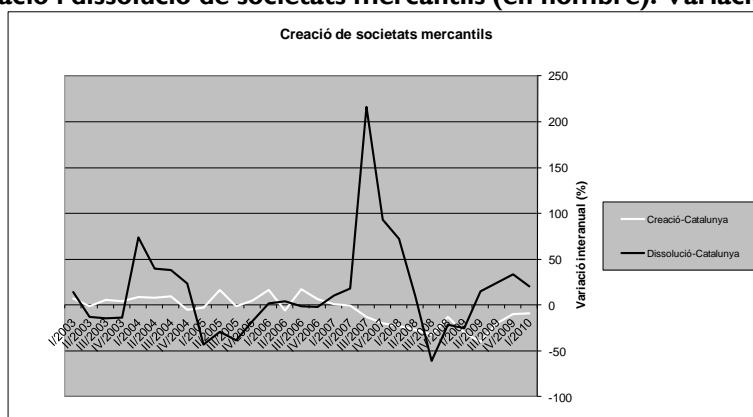
■ Tant la creació com la dissolució de societats mercantils a Catalunya mostren un comportament dolent en el primer trimestre de 2010 (Gràfic 62). En termes interanuals, en aquest trimestre ha disminuït en un 9,2% el nombre de societats creades i el nombre d'empreses dissoltes ha augmentat un 20,0% (Gràfic 63). El capital de les empreses creades ha disminuït un 63,4%.

Gràfic 62: Creació i dissolució de societats mercantils (en nombre). Nombre



Font: Elaboració pròpia a partir de les dades de l'Institut d'Estadística de Catalunya

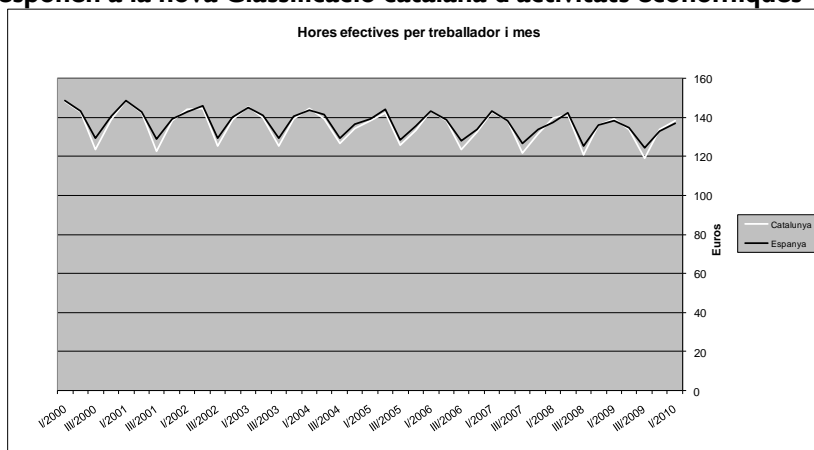
Gràfic 63: Creació i dissolució de societats mercantils (en nombre). Variació interanual (%)



Font: Elaboració pròpia a partir de les dades de l'Institut d'Estadística de Catalunya

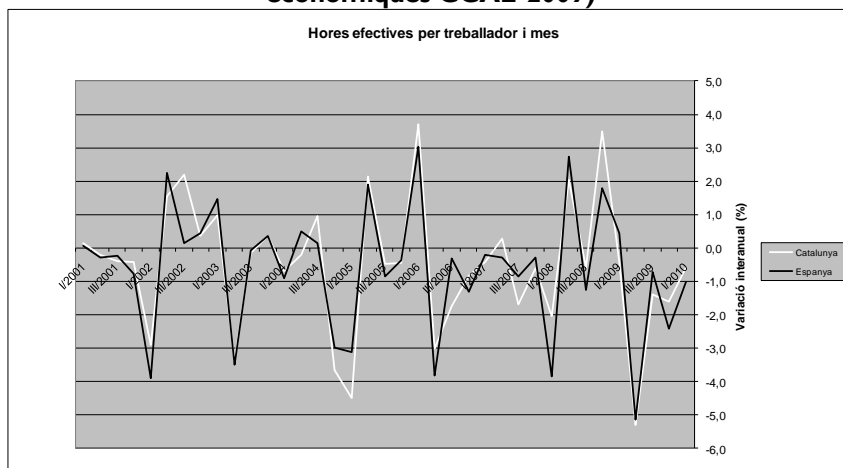
■ Les hores efectives treballades per treballador i mes segueixen mostrant un trimestre més tant un component cíclic important com una tendència a disminuir tant a Catalunya com a Espanya (Gràfic 64). La variació interanual en el nombre d'hores treballades (Gràfic 65) ha frenat lleugerament la seva disminució tant a Catalunya (-0,6%) com a Espanya (-1,0%). El nombre d'hores efectives per treballador i mes s'ha situat a Catalunya en 138,3.

Gràfic 64: Hores efectives per treballador i mes. Nombre (Des del 1r. trimestre de 2008 les dades corresponen a la nova Classificació catalana d'activitats econòmiques CCAE-2009)



Font: Elaboració pròpia a partir de les dades de l'Institut d'Estadística de Catalunya

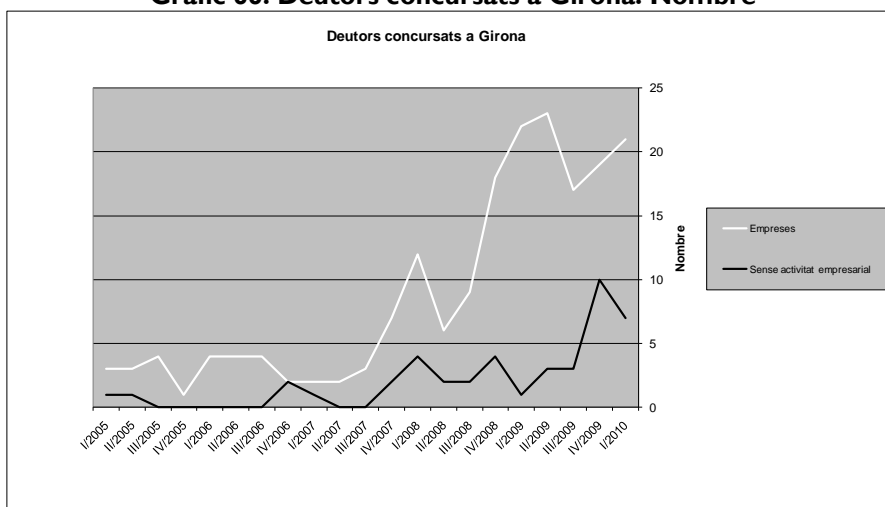
Gràfic 65: Hores efectives per treballador i mes. Variació interanual (%) (Des del 1r trimestre de 2008 les dades corresponen a la nova Classificació catalana d'activitats econòmiques CCAE-2009)



Font: Elaboració pròpia a partir de les dades de l'Institut d'Estadística de Catalunya

■ El nombre de deutors concursats ha disminuït un 3,4% a Girona en el primer trimestre de 2010 en relació amb el quart trimestre de 2009, mentre que ha augmentat un 21.7% en termes interanuals. De 29 deutors concursats en el quart trimestre de 2009 (19 empreses i 10 deutors sense activitat empresarial) s'ha passat a 28 en el trimestre actual (21 empreses i 7 deutors sense activitat empresarial).

Gràfic 66: Deutors concursats a Girona. Nombre

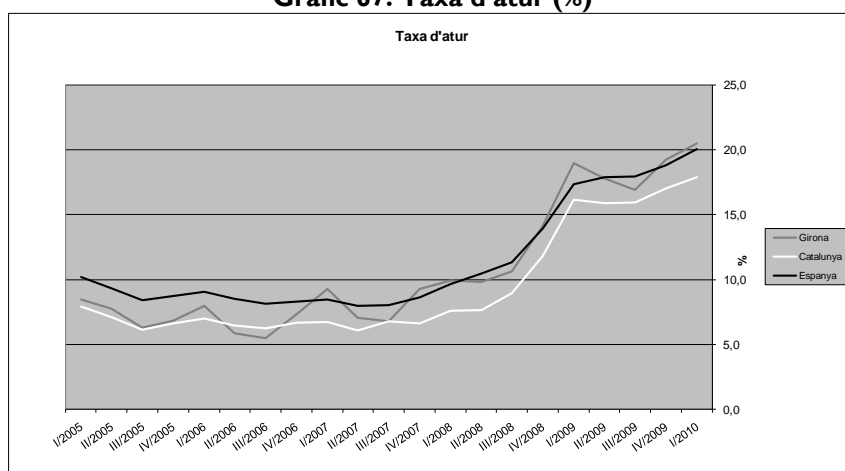


Font: Elaboració pròpia a partir de les dades de l'Institut Nacional de Estadística

CAPÍTOL 8. MERCAT DE TREBALL

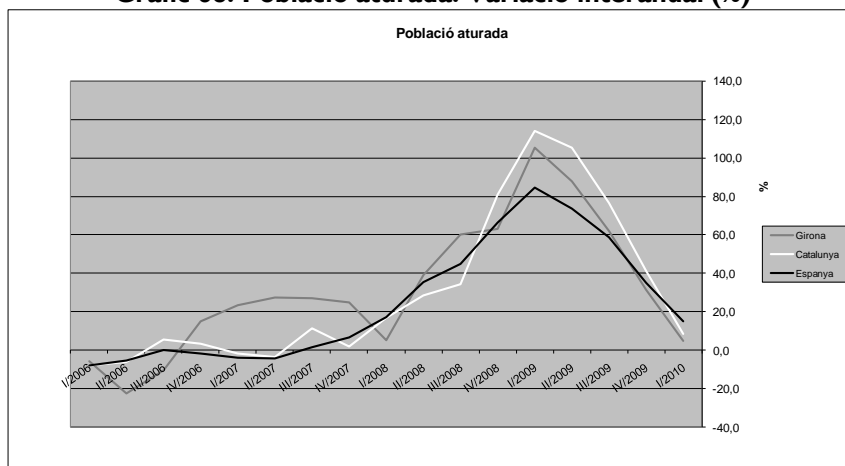
■ La taxa d'atur (dades EPA) a les Comarques Gironines segueix augmentant en el primer trimestre de 2010 (Gràfic 67). La taxa d'atur a Girona (20,5%) supera de 2,6 punts percentuals la catalana (17,0%) i de 0,4 l'espanyola (20,1%). Tot i això, l'evolució en termes interanuals és millor a Girona que a la resta de Catalunya i Espanya. Concretament, la població aturada a Girona ha augmentat un 4,8% en el primer trimestre, mentre que a Catalunya i Espanya ho ha fet en un 8,6% i un 15,0% respectivament (Gràfic 68). En total, 80.100 persones estaven aturades a les Comarques Gironines en el primer trimestre, 3.700 més que en el mateix trimestre de 2009.

Gràfic 67: Taxa d'atur (%)



Font: Elaboració pròpia a partir de les dades de l'Institut Nacional de Estadística

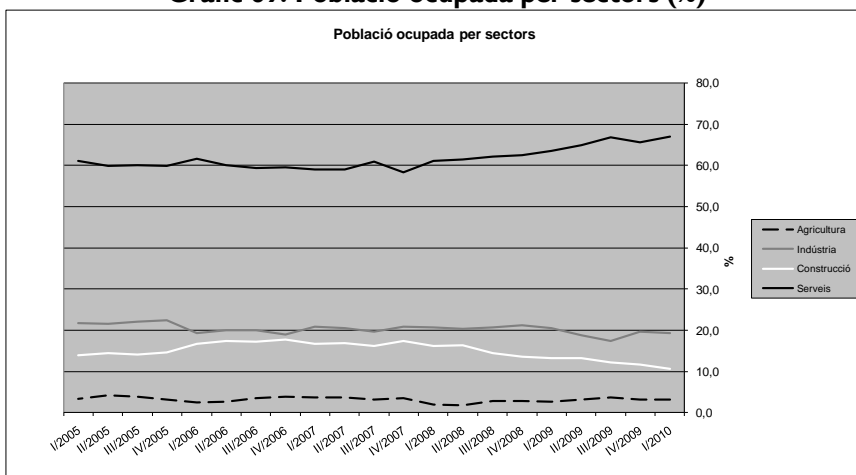
Gràfic 68: Població aturada. Variació interanual (%)



Font: Elaboració pròpia a partir de les dades de l'Institut Nacional de Estadística

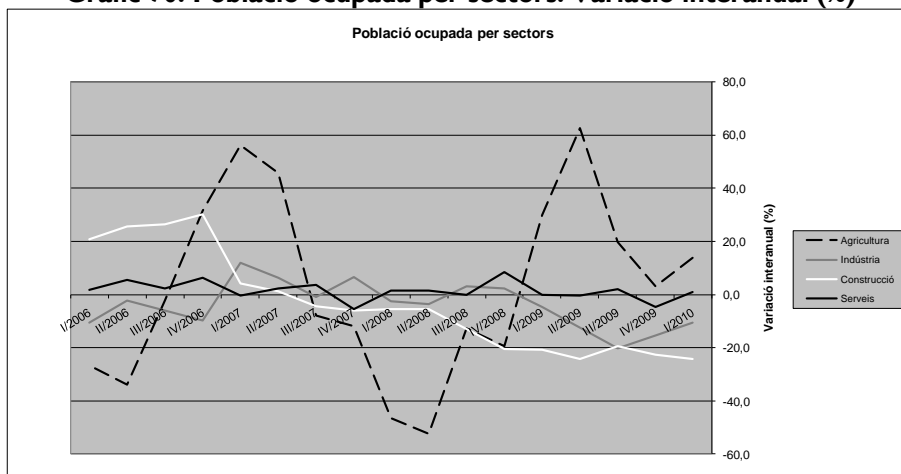
■ En el primer trimestre el sector serveis ocupava 208.700 persones a les Comarques Gironines, xifra que representa un 67,1% del total (Gràfic 69). L'ocupació en el sector serveis ha augmentat en 1.800 persones en termes interanuals, xifra que significa un increment del 0,9%. El sector industrial i la construcció han experimentat unes reduccions respectives del 10,6% i del 24,2%. L'ocupació a l'agricultura ha augmentat, un 13,8%, per quart trimestre consecutiu (Gràfic 70).

Gràfic 69: Població ocupada per sectors (%)



Font: Elaboració pròpia a partir de les dades de l'Institut Nacional de Estadística

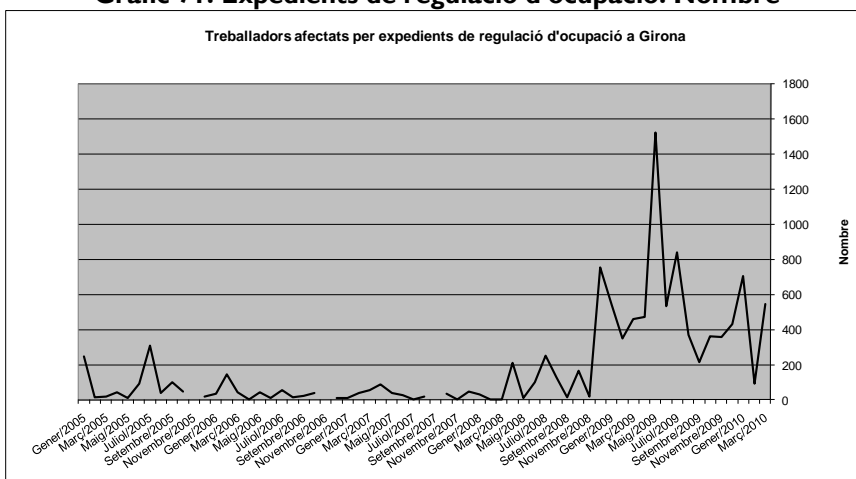
Gràfic 70: Població ocupada per sectors. Variació interanual (%)



Font: Elaboració pròpia a partir de les dades de l'Institut Nacional de Estadística

En el primer trimestre de l'any hi va haver 1.343 treballadors afectats per expedients de regulació d'ocupació a Girona. Això significa un augment de 192 treballadors en relació al trimestre precedent.

Gràfic 71: Expedients de regulació d'ocupació. Nombre

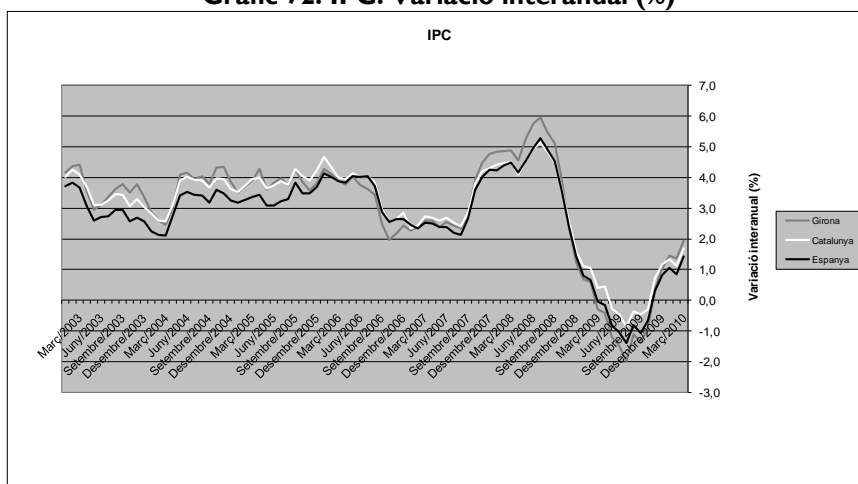


Font: Elaboració pròpia a partir de les dades del Departament de Treball de la Generalitat de Catalunya

CAPÍTOL 9. EVOLUCIÓ DELS PREUS I DELS SALARIS

■ Després de 8 mesos de decreixement, els preus han augmentat a Girona durant els darrers cinc mesos. Concretament, la inflació interanual gironina va ser del 2,0% el mes de març de 2010, un augment 0,3 punts percentuals per sobre de l'increment català i 0,6 per sobre de l'espanyol (Gràfic 72). L'increment mitjà de preus a Girona en el primer trimestre de 2010 ha estat de l'1,6%.

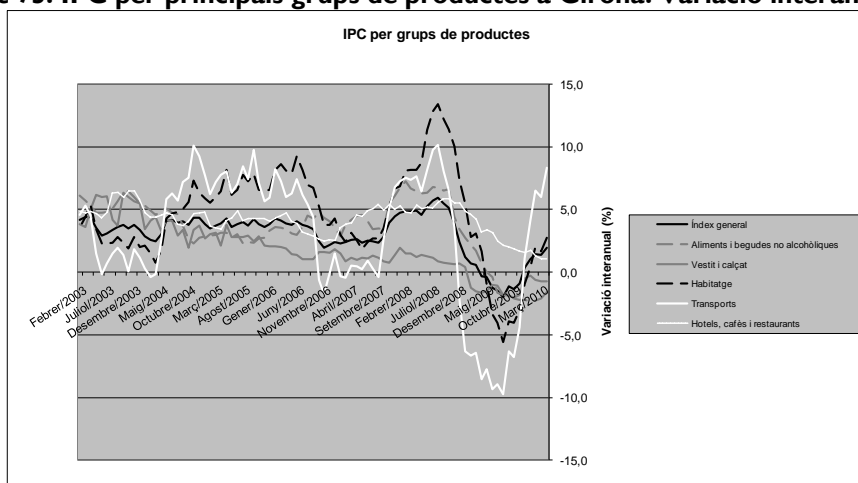
Gràfic 72: IPC. Variació interanual (%)



Font: Elaboració pròpia a partir de les dades de l'Institut Nacional de Estadística

■ D'entre els components de l'IPC que representen una major part de la despesa de les famílies (gairebé un 70%), a Girona els increments per sobre de l'índex general s'han donat en les begudes alcohòliques i el tabac (amb un augment mitjà d'un 11,1% en termes interanuals durant el primer trimestre), els transports (7,0%) l'ensenyament (4,5%), els altres béns i serveis (2,7%) i l'habitatge (2,1%). D'altra banda, els hotels, cafès i restaurants (1,2%), el parament de la llar (0,2%), les comunicacions (-0,6%), el vestit i el calçat (-0,7%), la medicina (-1,3%), l'esbarjo i la cultura (-1,3%) i els aliments i begudes no alcohòliques (-2,0%) han sofert increments inferiors als de l'índex general (Gràfic 73).

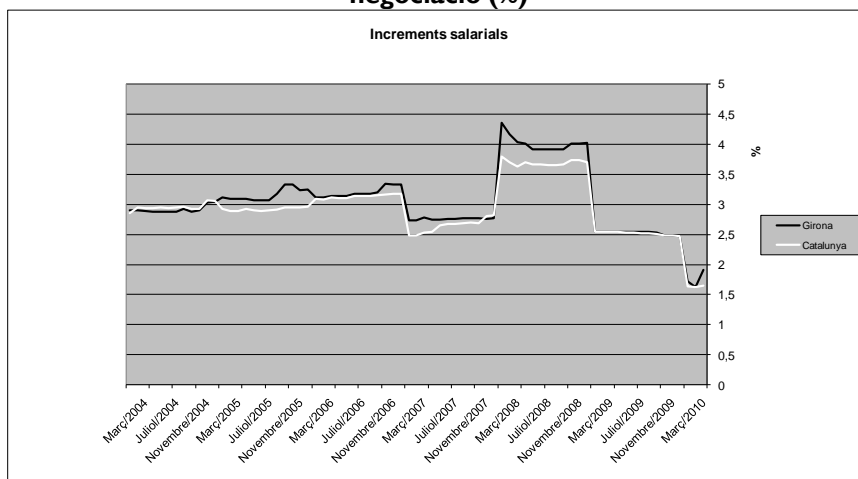
Gràfic 73: IPC per principals grups de productes a Girona. Variació interanual (%)



Font: Elaboració pròpia a partir de les dades de l'Institut Nacional de Estadística

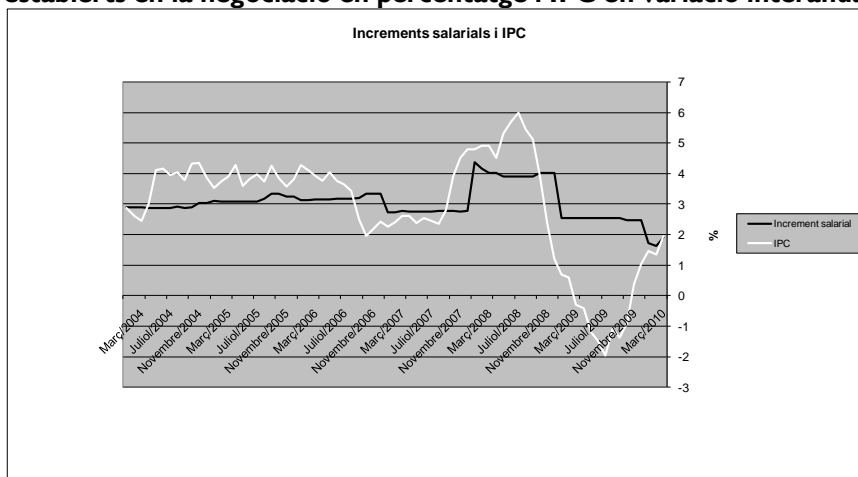
■ Els increments salarials en negociació col·lectiva s'han situat a Girona al voltant de l'1,75% en el primer trimestre de 2010, el nivell més baix des de, com a mínim, l'any 2004. L'increment en els salaris ha estat superior al del conjunt de Catalunya (Gràfic 74). Després d'estar per quatre trimestres consecutius inferiors a l'augment en el nivell de preus, els increments salarials negociats col·lectivament a Girona han estat superiors a l'increment de l'IPC per sisè trimestre consecutiu. Tot i això, el diferencial entre salaris i inflació es fa cada cop més petit i, fins i tot, en el mes de març els increments salarials han estat inferiors a la inflació.

Gràfic 74: Incrementos salarials en negociació col·lectiva. Incrementos establerts en la negociació (%)



Font: Elaboració pròpia a partir de les dades del Departament de Treball de la Generalitat de Catalunya

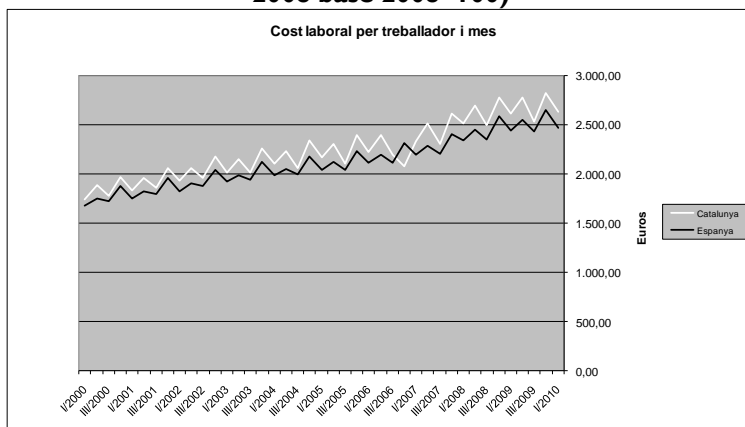
Gràfic 75: Incrementos salarials en negociació col·lectiva i IPC a Girona. Incrementos establerts en la negociació en percentatge i IPC en variació interanual



Font: Elaboració pròpia a partir de les dades del Departament de Treball de la Generalitat de Catalunya

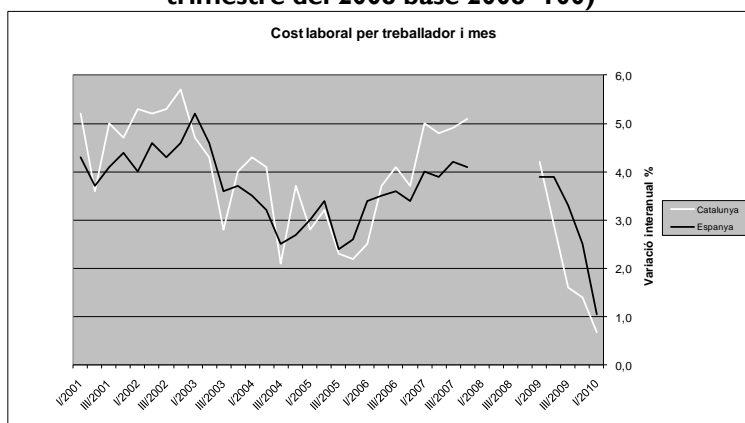
■ El cost laboral total per treballador i més a Catalunya continua frenant el seu creixement dels darrers anys (Gràfic 76). En el primer trimestre de 2010, els costos laborals per treballador van augmentar un 0,7% en relació a l'any anterior, un increment molt semblant a l'experimentat al conjunt d'Espanya, on va ser de l'1,0% (Gràfic 77).

Gràfic 76: Cost laboral total per treballador i mes. Euros (A partir del 1r. trimestre del 2008 les dades corresponen a la nova Classificació catalana d'activitats econòmiques CCAE2009. Fins al 4t. trimestre del 2007 base 2000=100. A partir del 1r. trimestre del 2008 base 2008=100)



Font: Elaboració pròpia a partir de les dades de l'Institut d'Estadística de Catalunya

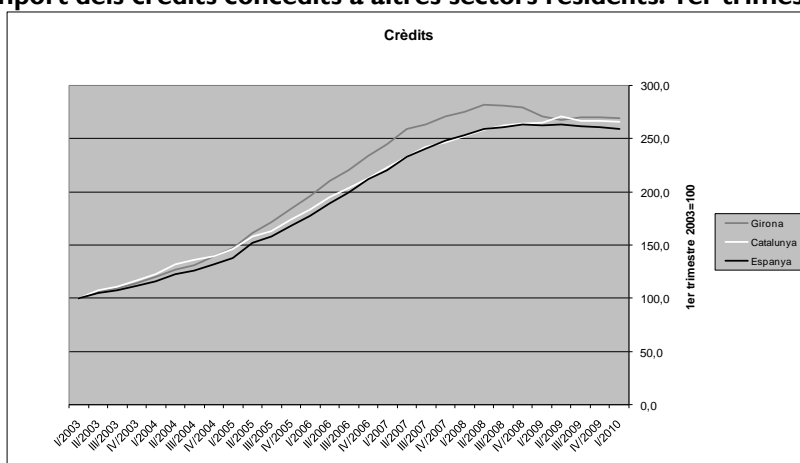
Gràfic 77: Cost laboral total per treballador i mes. Variació interanual (%) (A partir del 1r. trimestre del 2008 les dades corresponen a la nova Classificació catalana d'activitats econòmiques CCAE2009. Fins al 4t. trimestre del 2007 base 2000=100. A partir del 1r. trimestre del 2008 base 2008=100)



Font: Elaboració pròpia a partir de les dades de l'Institut d'Estadística de Catalunya

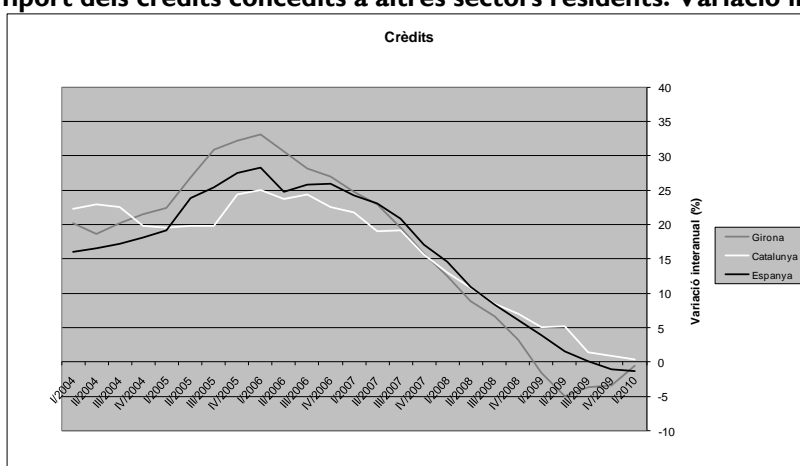
■ Després d'augmentar durant molts trimestres, l'import total dels crèdits concedits a altres sectors residents a Girona en el primer trimestre (24.584 milions d'euros) ha disminuït en termes interanuals (0,5%) per cinquè trimestre consecutiu (Gràfic 78). De totes maneres, sembla detectar-se el final de la tendència a disminuir dels increments interanuals en els crèdits concedits (Gràfic 79).

Gràfic 78: Import dels crèdits concedits a altres sectors residents. 1er trimestre 2003=100



Font: Elaboració pròpia a partir de les dades del Banco de España

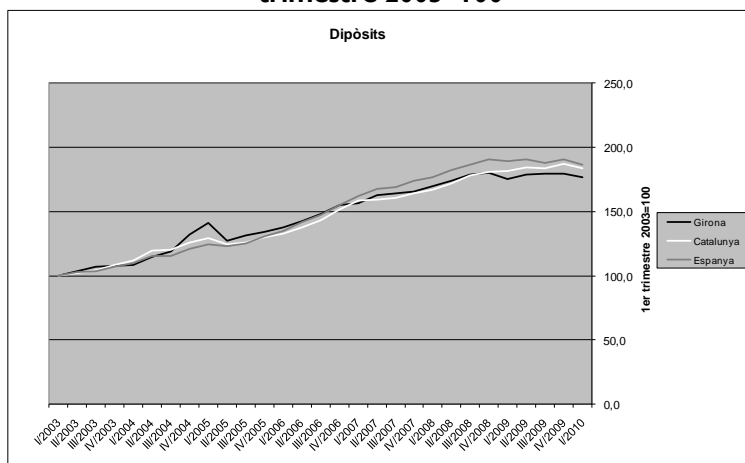
Gràfic 79: Import dels crèdits concedits a altres sectors residents. Variació interanual (%)



Font: Elaboració pròpia a partir de les dades del Banco de España

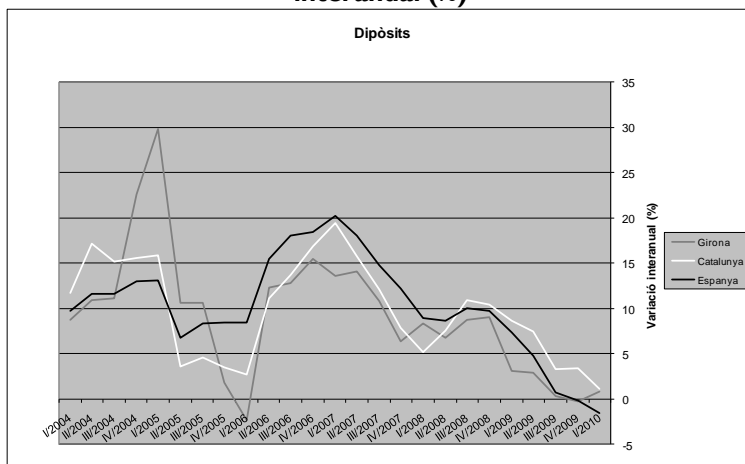
■ Els dipòsits d'altres sectors residents en entitats de dipòsit han augmentat lleugerament (Gràfic 80) a Girona (on han superat per poc els 14.625 milions d'euros) en termes interanuals després d'haver disminuït en el darrer trimestre de 2009. El ritme de creixement (0,8%, en termes interanuals) ha estat inferior al de Catalunya (1,1%) però superior al d'Espanya (-1,5%) (Gràfic 81). Per tipus de dipòsit, a les Comarques Gironines augmenten els dipòsits d'estalvi (amb un increment del 10,7% en termes interanuals) i a la vista (7,4%), mentre que els dipòsits a termini disminueixen un 3,3% (Gràfic 82).

Gràfic 80: Import dels dipòsits d'altres sectors residents en entitats de dipòsit a Girona. 1er trimestre 2003=100



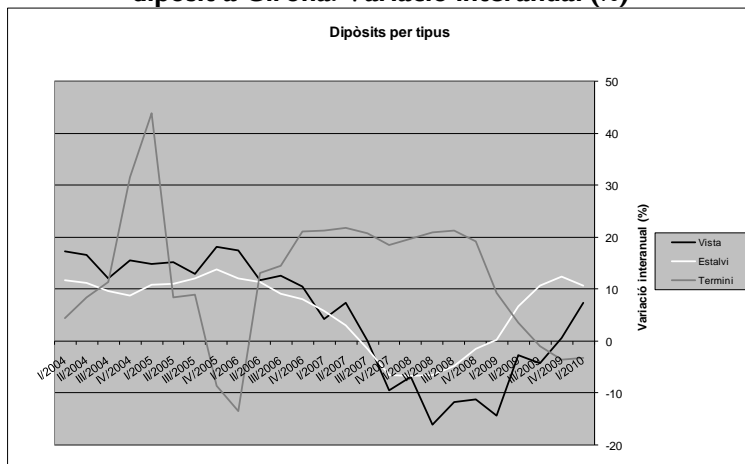
Font: Elaboració pròpia a partir de les dades del Banco de España

Gràfic 81: Import dels dipòsits d'altres sectors residents en entitats de dipòsit. Variació interanual (%)



Font: Elaboració pròpia a partir de les dades del Banco de España

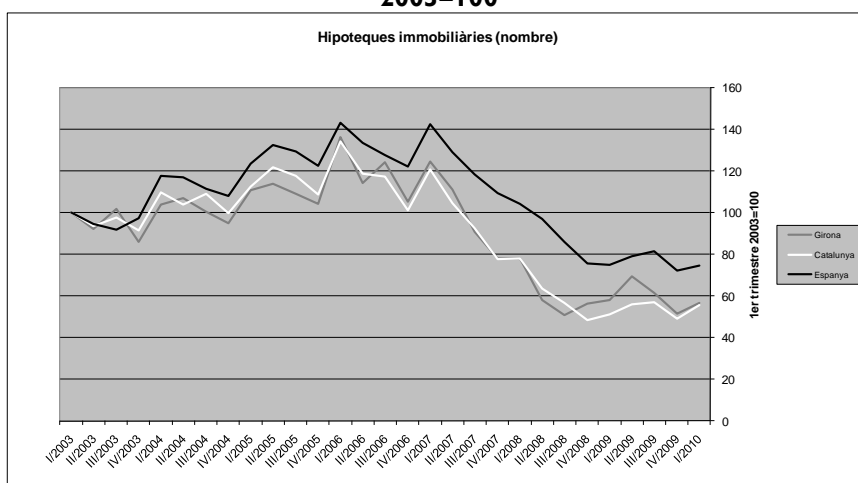
Gràfic 82: Import dels dipòsits d'altres sectors residents en entitats de dipòsit per tipus de dipòsit a Girona. Variació interanual (%)



Font: Elaboració pròpia a partir de les dades del Banco de España

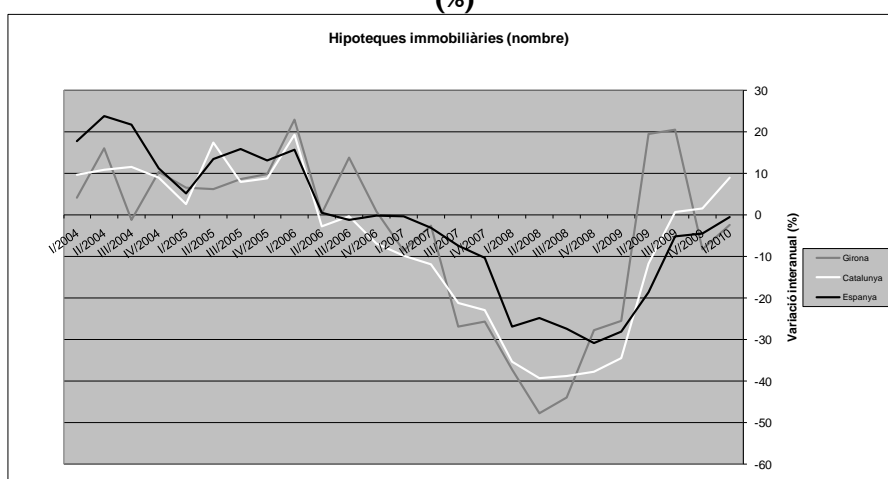
■ Tot i augmentar en els dos darrers trimestres (després de nou trimestres consecutius de disminució), el nombre de les hipoteques constituïdes a les Comarques Gironines ha tornat a disminuir per segon trimestre consecutius en termes interanuals (Gràfic 83), però no en termes intertrimestrals. L'import total (Gràfic 85) ha continuat disminuint en termes interanuals però no en termes intertrimestrals. Al llarg d'aquest primer trimestre de l'any s'han constituït 5.232 hipoteques per un import de 713 milions d'euros. Això significa que en el primer trimestre de 2010 s'ha constituït un 2,5% menys d'hipoteques que en el mateix període de l'any anterior (Gràfic 84). L'import total de les hipoteques constituïdes a Girona (Gràfic 86) ha disminuït per onzè trimestre consecutiu (un 12,1% en termes interanuals), i s'ha mantingut una taxa de disminució de dos dígits. L'evolució al conjunt de Catalunya i d'Espanya ha estat millor a la de les Comarques Gironines tant pel que fa a nombre d'hipoteques com als imports.

Gràfic 83: Nombre d'hipoteques constituïdes sobre béns immobiliaris. 1er trimestre 2003=100



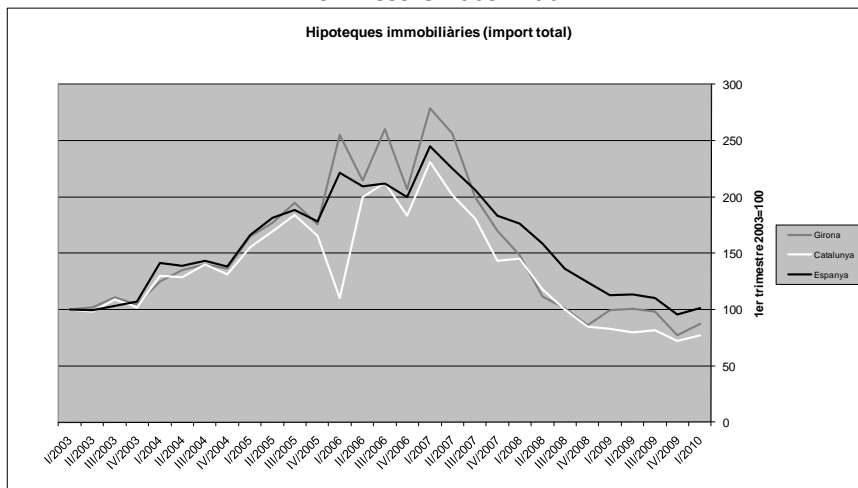
Font: Elaboració pròpia a partir de les dades de l'Institut d'Estadística de Catalunya i Instituto Nacional de Estadística

Gràfic 84: Nombre d'hipoteques constituïdes sobre béns immobiliaris. Variació interanual (%)



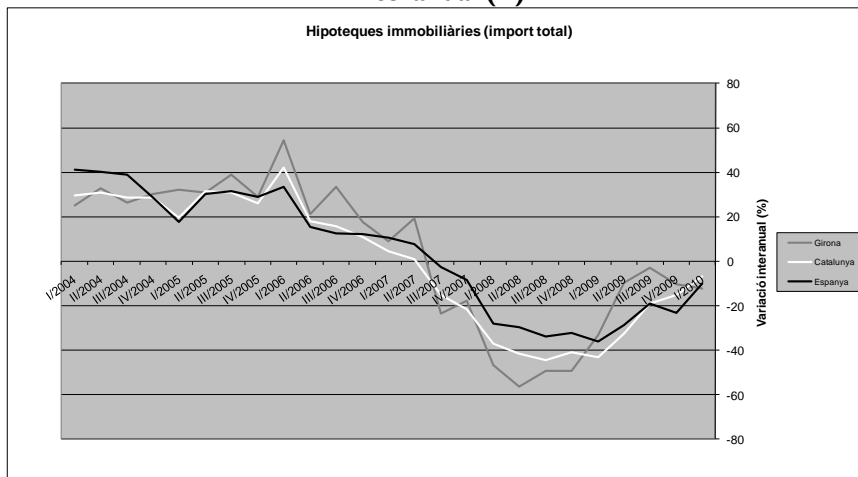
Font: Elaboració pròpia a partir de les dades de l'Institut d'Estadística de Catalunya i Instituto Nacional de Estadística

Gràfic 85: Import total de les hipoteques constituïdes sobre béns immobiliaris. 1er trimestre 2003=100



Font: Elaboració pròpia a partir de les dades de l'Institut d'Estadística de Catalunya i Instituto Nacional de Estadística

Gràfic 86: Import total de les hipoteques constituïdes sobre béns immobiliaris. Variació interanual (%)

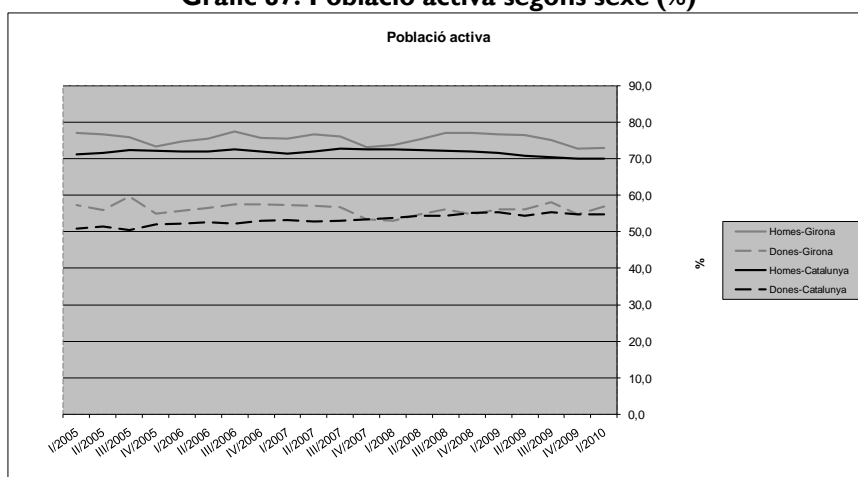


Font: Elaboració pròpia a partir de les dades de l'Institut d'Estadística de Catalunya i Instituto Nacional de Estadística

CAPÍTOL II. ASPECTES D'ÀMBIT SOCIAL

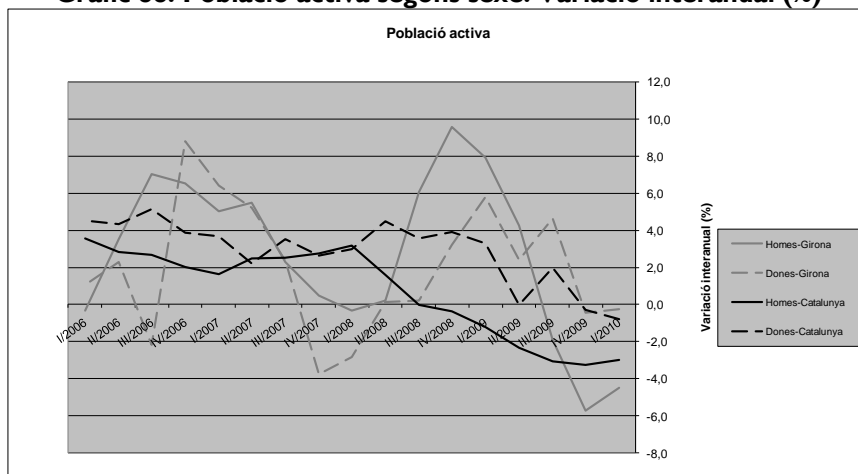
■ Segueix existint una gran diferència entre les taxes d'activitat (dades EPA) d'homes (73,0%) i dones (56,9%) a les Comarques Gironines (Gràfic 87), que en aquest trimestre es situa en 16,1 punts percentuals (i s'escurça en relació al trimestre precedent). En termes interanuals el nombre de dones actives ha disminuït un 0,2% i el d'homes un 4,5% (Gràfic 88). La reducció en el nombre de dones actives és lleugerament inferior a la que s'ha produït a Catalunya (0,8%). Tant la taxa d'activitat dels homes com la de les dones són més grans a Girona que al conjunt de Catalunya, on es situen, respectivament, en el 70,0% i el 54,8%.

Gràfic 87: Població activa segons sexe (%)



Font: Elaboració pròpia a partir de les dades de l'Institut Nacional de Estadística

Gràfic 88: Població activa segons sexe. Variació interanual (%)

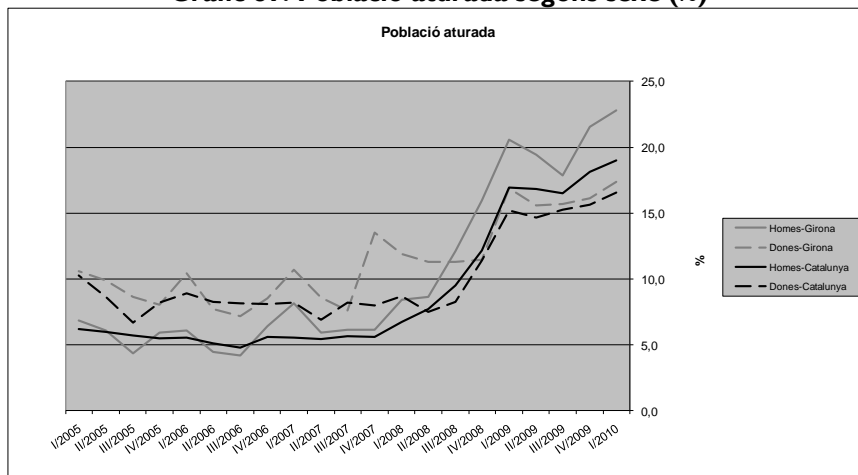


Font: Elaboració pròpia a partir de les dades de l'Institut Nacional de Estadística

■ La taxa d'atur de les dones gironines ha estat del 17,4% en el primer trimestre de 2010 (Gràfic 89), una xifra pitjor que la del mateix trimestre de l'any anterior (16,9%) i que les assolides en els anys 2008 (11,9%), 2007 (10,7%) i 2006 (10,4%) i 2005 (10,6%). La taxa d'atur femenina és 5,4 punts percentuals inferior a la masculina (que és del 22,8%). En termes absoluts, el nombre total de dones aturades (29.500) és clarament inferior al d'homes (50.600). Addicionalment, la variació interanual de la taxa d'atur femenina (2,8%) ha estat clarament inferior a la masculina (6,1%). D'altra banda,

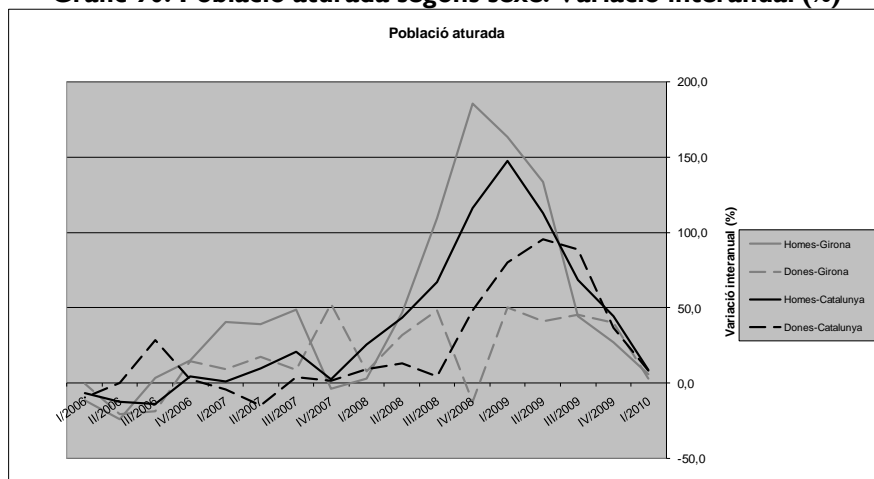
l'evolució de l'atur femení a les Comarques Gironines durant el primer trimestre de 2010 ha estat millor que a la resta de Catalunya, on el nombre de dones aturades ha augmentat un 8,2% (Gràfic 90) i d'Espanya, on les dones aturades en el primer trimestre eren un 13,4% més que ara fa un any.

Gràfic 89: Població aturada segons sexe (%)



Font: Elaboració pròpia a partir de les dades de l'Institut Nacional de Estadística

Gràfic 90: Població aturada segons sexe. Variació interanual (%)

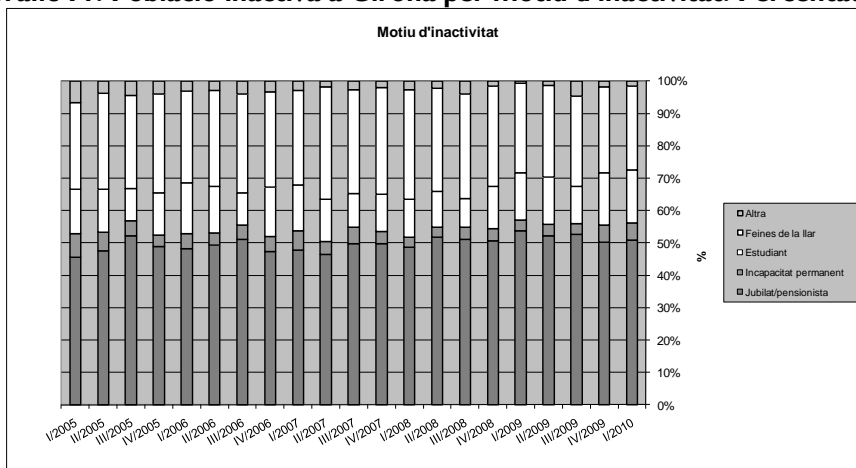


Font: Elaboració pròpia a partir de les dades de l'Institut Nacional de Estadística

■ El total de persones inactives a Girona ha augmentat un 3,5% en termes interanuals a Girona en el primer trimestre de 2010. És el segon trimestre d'augment després de quatre trimestres consecutius de disminució. Els únics grup de població inactiva que han disminuït són el de persones que es dediquen a feines de la llar (3,4%) i els jubilats (2,1%). De la seva banda, han augmentat el grup de persones amb incapacitat permanent (73,8%) i el d'estudiants (15,8%). La major part de la població inactiva (50,9%) segueix formada per jubilats i/o pensionistes, un grup de població que disminueix el seu pes en 2,9 punts percentuals en relació al primer trimestre de 2010. El següent grup (un 25,9% de la població inactiva en el primer trimestre de 2010, un total de 54.700 persones) està format per persones que es dediquen a les feines de la llar, tot i que perden pes relatiu en relació a ara fa un any (Gràfic 91). Un trimestre més, i a diferència dels estudiants (Gràfic 92), el percentatge de persones inactives dedicades a les feines de la llar no mostra un perfil estacional d'augment de l'activitat

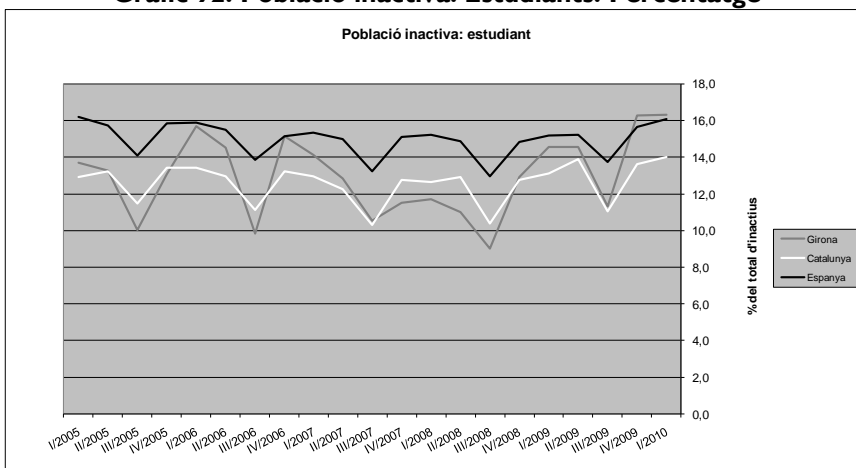
en els períodes d'estiu i disminució durant la resta de l'any (Gràfic 93). Els inactius estudiants constitueixen el col·lectiu que més ha augmentat des del primer trimestre de 2005, un 42,1%, superant els jubilats o pensionistes i els que fan feines a la llar (Gràfic 94).

Gràfic 91: Població inactiva a Girona per motiu d'inactivitat. Percentatge



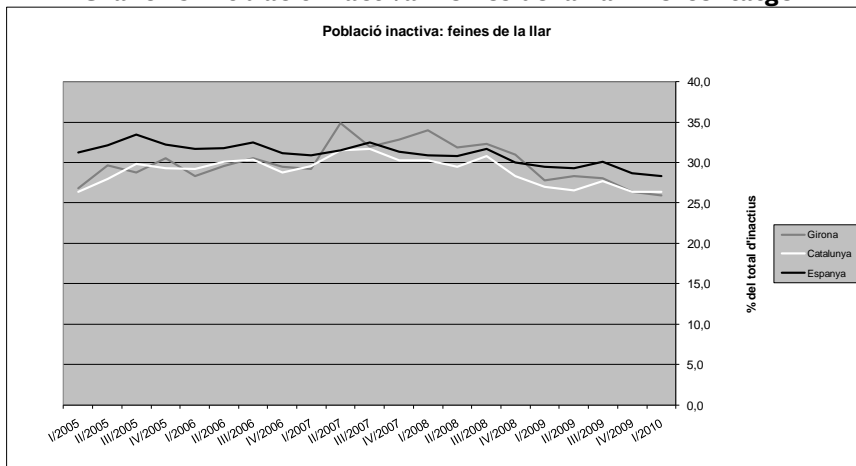
Font: Elaboració pròpia a partir de les dades de l'Institut Nacional de Estadística

Gràfic 92: Població inactiva: Estudiants. Percentatge



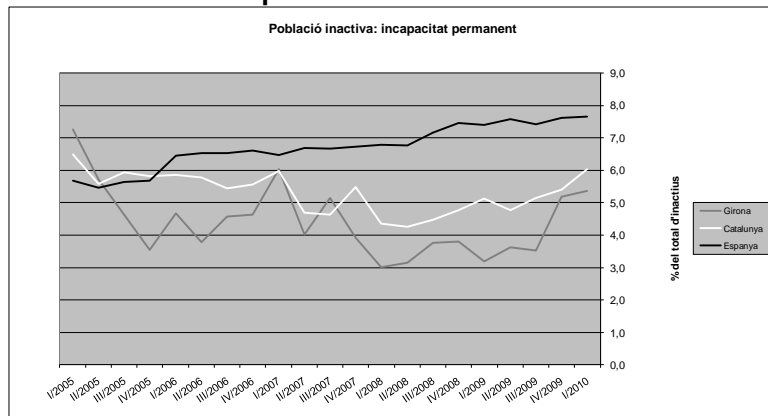
Font: Elaboració pròpia a partir de les dades de l'Institut Nacional de Estadística

Gràfic 93: Població inactiva: Feines de la llar. Percentatge



Font: Elaboració pròpia a partir de les dades de l'Institut Nacional de Estadística

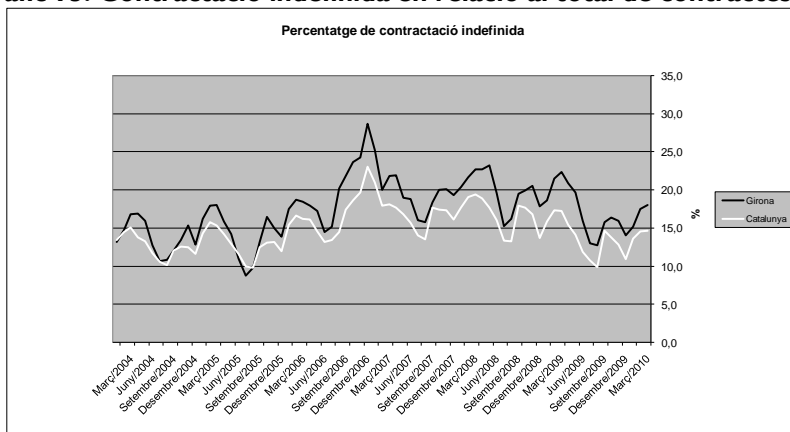
Gràfic 94: Població inactiva per situació d'inactivitat. 1er trimestre 2007=100



Font: Elaboració pròpia a partir de les dades de l'Institut Nacional de Estadística

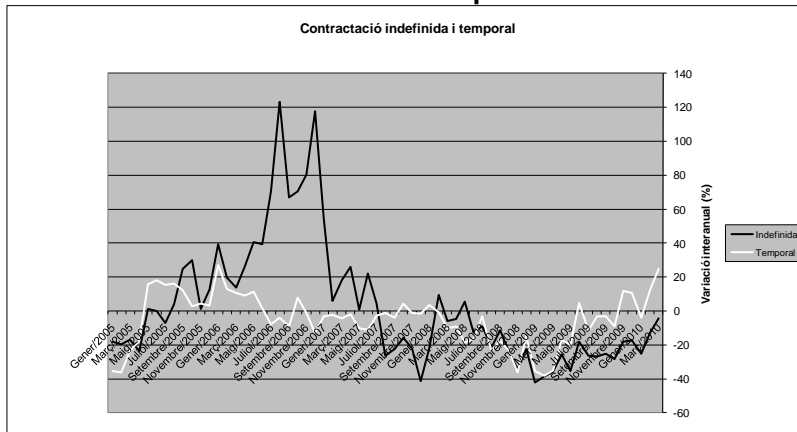
■ En termes de percentatge de contractes realitzats, la contractació indefinida s'ha situat 3,9 punts percentuals per sota al mateix període de 2009 (Gràfic 95). De mitjana, en el primer trimestre un 16,9% dels contractes a Girona han estat de duració indefinida, 2,6 punts percentuals per sobre de Catalunya. En termes interanuals, el nombre de contractes indefinits a Girona va disminuir un 4,3% el març, mentre que el nombre de contractes temporals va augmentar un 25,0% (Gràfic 96).

Gràfic 95: Contractació indefinida en relació al total de contractes (%)



Font: Elaboració pròpia a partir de les dades del Departament de Treball de la Generalitat de Catalunya

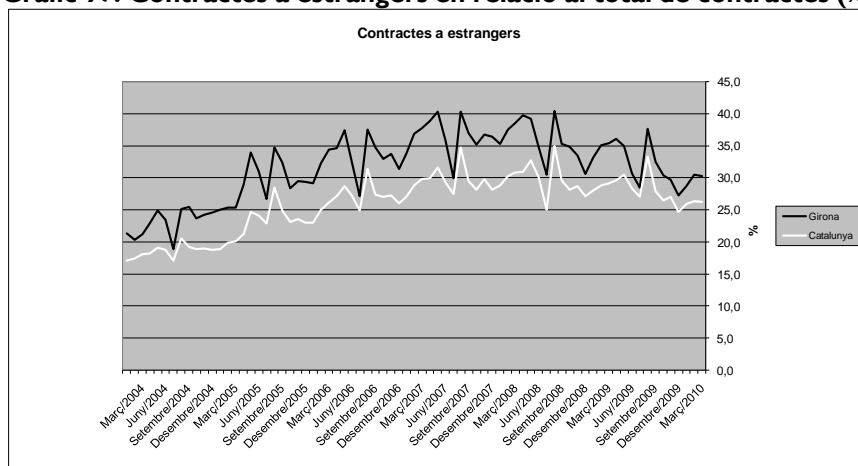
Gràfic 96: Contractació indefinida i temporal. Variació interanual (%)



Font: Elaboració pròpia a partir de les dades del Departament de Treball de la Generalitat de Catalunya

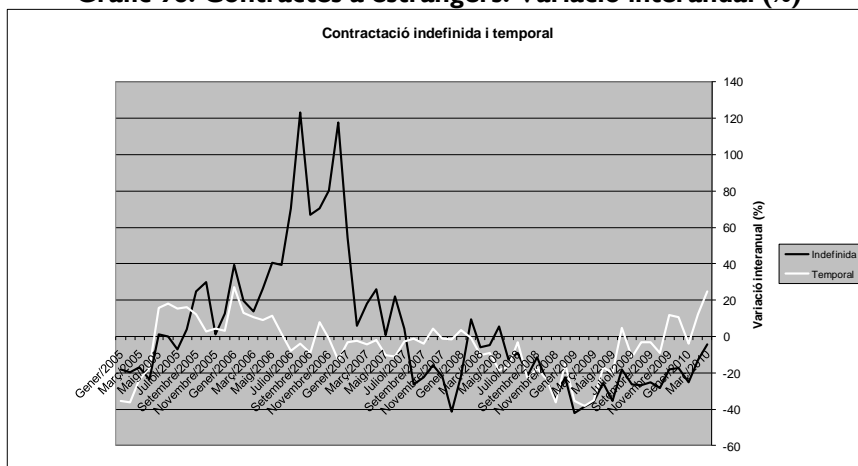
■ Al llarg del primer trimestre de 2010 ha continuat la davallada de contractes a estrangers tant a les Comarques Gironines com al conjunt de Catalunya (Gràfic 97). La tendència a la baixa en aquest tipus de contractació s'ha anat frenant darrerament. En el mes de març es van formalitzar 4.452 contractes a estrangers a Girona (46.560 a tot Catalunya), xifra que representa un augment d'un 1,2% en relació al mateix període de l'any anterior (Gràfic 98).

Gràfic 97: Contractes a estrangers en relació al total de contractes (%)



Font: Elaboració pròpia a partir de les dades del Departament de Treball de la Generalitat de Catalunya

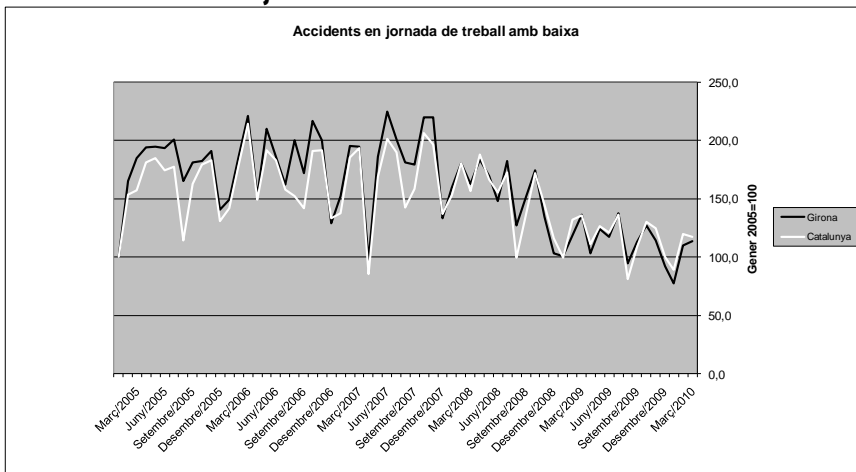
Gràfic 98: Contractes a estrangers. Variació interanual (%)



Font: Elaboració pròpia a partir de les dades del Departament de Treball de la Generalitat de Catalunya

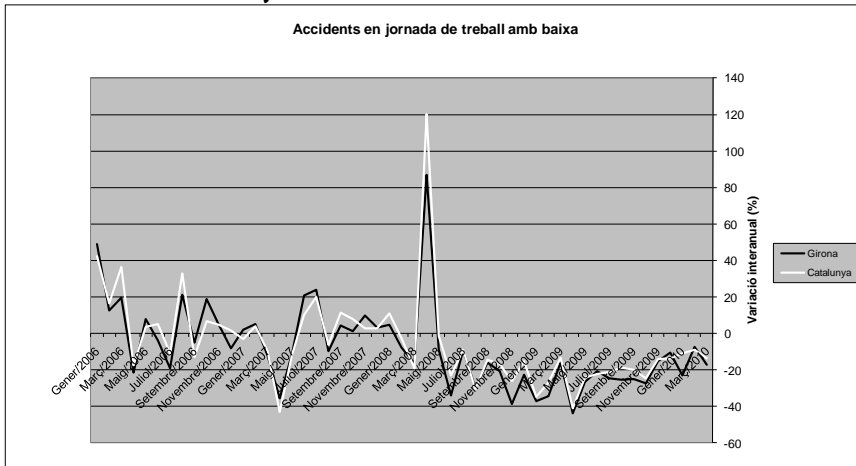
■ Un trimestre més, tot i continuar estant sotmès a oscil·lacions importants, el nombre total d'accidents en jornada de treball amb baixa confirma una clara tendència a disminuir, segurament lligada en part a la destrucció d'ocupació, que és molt semblant tant a Girona com a Catalunya (Gràfic 99). La taxa de creixement interanual mitjana del nombre d'accidents en el primer trimestre de 2010 indica una disminució del 15,8% a Girona i de l'11,1% al conjunt de Catalunya (Gràfic 100).

Gràfic 99: Accidents en jornada de treball amb baixa. Base Gener 2005=100



Font: Elaboració pròpia a partir de les dades del Departament de Treball de la Generalitat de Catalunya

Gràfic 100: Accidents en jornada de treball amb baixa. Variació interanual (%)



Font: Elaboració pròpia a partir de les dades del Departament de Treball de la Generalitat de Catalunya