

# INFORME FOEG

d'indicadors de l'economia gironina

núm. **42**

2n trimestre de 2012



**Informe elaborat per:**



**Autors:**

**Modest Fluvià Font  
Ricard Rigall i Torrent**

**Professors a la Universitat de Girona**

## ■ Resum executiu

- El segon trimestre de 2012, 5
- Previsions econòmiques: anys 2012 i 2013, 11

## ■ Fonts de dades, 13

## ■ Informe 2on trimestre de 2012, 15

- Índex Informe 2on trimestre de 2012, 17
- Capítol 1: Conjuntura global, 19
  - *Producte Interior Brut català i espanyol*, 19
  - *Tipus d'interès*, 20
  - *Prima de risc del deute espanyol*, 20
  - *Borsa*, 21
  - *Tipus de canvi*, 21
  - *Preu del petroli*, 21
  - *Preu mundial de les matèries primeres*, 21
- Capítol 2: Indústria, 23
  - *Població ocupada*, 23
  - *Índex de producció industrial*, 23
  - *Índex de preus industrials*, 26
  - *Indicador de clima industrial total*, 26
- Capítol 3: Construcció, 29
  - *Població ocupada*, 29
  - *Producte Interior Brut construcció*, 29
  - *Habitatges en construcció*, 30
  - *Preu de l'habitatge*, 31
  - *Licitació oficial*, 31
- Capítol 4: Terciari i agricultura, 33
  - *Població ocupada en serveis*, 33
  - *Índex de vendes en grans superfícies i en comerç al detall*, 33
  - *Aeroports*, 34
  - *Hotels*, 35
  - *Càmpings*, 36
  - *Apartaments turístics*, 36
  - *Preus agrícoles*, 37
- Capítol 5: Béns duradors, 39
  - *Índex de producció industrial de béns de consum i d'equipament*, 39
  - *Matriculació de vehicles*, 40
- Capítol 6: Comerç exterior, 41
  - *Exportacions*, 41
  - *Importacions*, 41
  - *Exportacions netes*, 42
  - *Indicador de clima exportador total*, 43
- Capítol 7: Indicadors d'activitat, 45
  - *Activitat*, 45

- *Ocupació, 45*
- *Afiliació a la Seguretat Social, 46*
- *Creació i dissolució de societats anònimes, 46*
- *Hores efectives treballades, 47*
- *Deutors concursats, 48*
- *Capítol 8: Mercat de treball, 49*
  - *Atur, 49*
  - *Ocupació, 49*
  - *Expedients de regulació d'ocupació, 50*
- *Capítol 9: Evolució dels preus i dels salaris, 51*
  - *IPC, 51*
  - *Incrementos salarials en negociació col·lectiva, 52*
  - *Costos laborals, 52*
- *Capítol 10: Crèdits i dipòsits, 55*
  - *Crèdits, 55*
  - *Dipòsits, 55*
  - *Hipoteques, 57*
- *Capítol 11: Aspectes d'àmbit social, 59*
  - *Activitat i sexe, 59*
  - *Atur i sexe, 59*
  - *Inactivitat, 60*
  - *Contractació indefinida, 62*
  - *Contractació d'estrangers, 63*
  - *Accidents en jornada laboral, 63*

## RESUM EXECUTIU: EL SEGON TRIMESTRE DE 2012

■ L'activitat econòmica a Catalunya disminueix per tercer trimestre consecutiu tant en relació amb ara fa un any (1,1%) com amb el trimestre precedent (0,5%). Tots els sectors productius decreixen. Els serveis (-0,2%) ho fan després de nou trimestres consecutius de creixement, l'agricultura (-1,1%) encadena dos trimestres consecutius decreixent, la indústria (-1,2%) tres i la construcció (-6,3%) setze.

A Girona, els afiliats a la Seguretat Social disminueixen un 3,2% (la disminució va ser del 2,7% en el trimestre precedent) i l'atur es situa al 25,8% (26,4% en el trimestre precedent, 21,6% ara fa un any). Tant la taxa d'activitat (65,7%) com la d'ocupació (48,7%) augmenten molt lleugerament. El nombre d'empreses concursades augmenta en II. La producció de béns d'equipament cau per tercer trimestre consecutiu. Els béns de consum duradors cauen, però el nombre d'habitatges en construcció augmenta. Les expectatives d'empreses industrials i exportadores continuen sent negatives. El crèdit a empreses i particulars segueix contraient-se.

■ A nivell global, el tipus d'interès de referència a curt termini (Euribor a 3 mesos) es situava a nivells inferiors als dels mesos precedents i el diferencial amb el tipus d'interès a llarg (obligacions de l'Estat a 10 anys en el mercat secundari) augmentava sensiblement. L'euro es depreciava en relació amb totes les principals divises de referència. Pel que fa indicadors avançats de les pressions sobre costos empresarials i inflació, el preu de les matèries primeres es mantenia i el del petroli disminuïa.

■ El PIB de la construcció cau per setzè trimestre consecutiu. La contracció de la construcció va acompanyada d'una disminució notable del nombre d'hipoteques constituïdes, dels preus de l'habitatge i de la licitació oficial d'obres, mentre que el nombre d'habitatges en construcció augmenta. L'ocupació en aquest sector cau un 30,6% en relació a l'any anterior i un 4,8% en relació amb el trimestre precedent).

■ En el sector terciari, els treballadors ocupats en serveis han disminuït (4,0%) a Girona. L'ocupació turística ha disminuït en hotels (2,9%) i càmpings (6,8%), però ha augmentat en apartaments turístics (0,8%). Les pernoctacions han disminuït a hotels (6,4%) i apartaments (11,1%), però han augmentat a càmpings (0,9%). En darrer terme, el nombre de passatgers a l'aeroport de Girona ha augmentat (3,2%).

*El PIB català disminueix per tercer trimestre consecutiu tant en termes anuals com inter trimestrals*

*Tot i que les taxes d'activitat i d'ocupació augmenten, l'atur es manté molt elevat i els indicadors avançats del cicle econòmic i els que recullen les expectatives dels agents econòmics mostren signes clars d'empitjorament*

*El tipus d'interès a curt termini cau, l'euro es depreciava, el preu de les matèries primeres es manté i el del petroli cau*

*Els indicadors de la construcció mostren un comportament clarament negatiu, excepte els habitatges en construcció*

*Els treballadors ocupats als serveis han disminuït i també ho han fet l'ocupació turística a hotels i càmpings i les pernoctacions a hotels i apartaments*

■ Les exportacions gironines han superat lleugerament els 1.070 milions d'euros en el segon trimestre, xifra que representa una disminució del 0,6% tant en termes interanuals com inter trimestrals. Les importacions han continuat desplomant-se i es situen al voltant dels 515 milions d'euros (una disminució del 10,3% en termes interanuals).

*Les exportacions disminueixen de manera molt lleugera*

■ La taxa d'atur segueix molt alta a Girona. Sent un 25,8% de la població activa, es situa 3,9 punts percentuals per sobre de la catalana i 1,2 de l'espanyola. En termes interanuals, la població aturada a Girona ha augmentat un 15,7%. La taxa d'activitat gironina (65,7%) augmenta lleugerament en relació amb el trimestre precedent (65,2%), però disminueix en relació amb l'any anterior (67,6%). Segueix, però per sobre de les taxes de Catalunya (62,1%) i de la resta de l'Estat (60,1).

*La taxa d'atur es situa al 25,8% a Girona i continua per sobre de les taxes catalana (21,9%) i espanyola (24,6%)*

■ Resum d'indicadors rellevants (trimestre anterior i trimestre actual):<sup>1</sup>

### Conjuntura global

- PIB 1er trimestre 2012 (% v.i.): Catalunya, -0,4; Espanya, -0,6.
- PIB 2on trimestre 2012 (% v.i.): Catalunya, -1,1; Espanya, -1,3.
- PIB 1er trimestre 2012 (% variació intertrimestral): Catalunya, -0,1; Espanya, -0,3.
- PIB 2on trimestre 2012 (% variació intertrimestral): Catalunya, -0,5; Espanya, -0,4.
- Tipus d'interès a curt termini (Euribor a 3 mesos) març 2012 (%): 0,777.
- Tipus d'interès a curt termini (Euribor a 3 mesos) juny 2012 (%): 0,653.
- Tipus d'interès a llarg termini (Bons de l'Estat a 10 anys) març 2012 (%): 5,17.
- Tipus d'interès a llarg termini (Bons de l'Estat a 10 anys) juny 2012 (%): 6,59.
- Prima de risc deute espanyol (Diferencial de tipus d'interès a 10 anys entre Espanya i Alemanya) març 2012 (punts bàsics): 349.
- Prima de risc deute espanyol (Diferencial de tipus d'interès a 10 anys entre Espanya i Alemanya) juny 2012 (punts bàsics): 509.
- IBEX-35 març 2012 (Base 29 de desembre 1989=3.000): 8.008,0.
- IBEX-35 juny 2012 (Base 29 de desembre 1989=3.000): 7.102,2.
- Tipus de canvi Dòlar/Euro març 2012: 1,3356.
- Tipus de canvi Dòlar/Euro juny 2012: 1,2590.
- Preu del barril Brent de petroli març 2012 (dòlars al mercat spot a Rotterdam): 124,5.
- Preu del barril Brent de petroli juny 2012 (dòlars al mercat spot a Rotterdam): 96,4.
- Preus de les matèries primeres març 2012 (euro index): 179,2.
- Preus de les matèries primeres juny 2012 (euro index): 180,7.

### Indústria

- Població ocupada a la indústria 1er trimestre 2012 (% v.i.): Girona, -13,5; Catalunya, -3,3; Espanya, -3,2.

<sup>1</sup> v.i.: variació interanual

- *Població ocupada a la indústria* 2on trimestre 2012 (% v.i.): Girona, -7,6; Catalunya, -6,0; Espanya, -5,4.
- *Índex de producció industrial* 1er trimestre 2012 (% v.i.): Catalunya, -1,4; Espanya, -5,7.
- *Índex de producció industrial* 2on trimestre 2012 (% v.i.): Catalunya, -3,1; Espanya, -7,0.
- *Índex de producció industrial de béns d'inversió* 1er trimestre 2012 (% v.i.): Catalunya, -6,9; Espanya, -10,1.
- *Índex de producció industrial de béns d'inversió* 2on trimestre 2012 (% v.i.): Catalunya, -8,1; Espanya, -13,8.
- *Índex de producció industrial de béns intermedis* 1er trimestre 2012 (% v.i.): Catalunya, -5,2; Espanya, -7,6.
- *Índex de producció industrial de béns intermedis* 2on trimestre 2012 (% v.i.): Catalunya, -6,0; Espanya, -7,7.
- *Índex de producció industrial de béns de consum* 1er trimestre 2012 (% v.i.): Catalunya, 1,0; Espanya, -3,4.
- *Índex de producció industrial de béns de consum* 2on trimestre 2012 (% v.i.): Catalunya, -0,5; Espanya, -4,6.
- *Indicador de clima industrial* 1er trimestre 2012 (mitjana saldo de respostes): Catalunya, -22,7.
- *Indicador de clima industrial* 2on trimestre 2012 (mitjana saldo de respostes): Catalunya, -21,8.
- *Indicador de clima industrial de béns d'inversió* 1er trimestre 2012 (mitjana saldo de respostes): Catalunya, -37,7.
- *Indicador de clima industrial de béns d'inversió* 2on trimestre 2012 (mitjana saldo de respostes): Catalunya, -8,4.
- *Indicador de clima industrial de béns intermedis* 1er trimestre 2012 (mitjana saldo de respostes): Catalunya, -25,0.
- *Indicador de clima industrial de béns intermedis* 2on trimestre 2012 (mitjana saldo de respostes): Catalunya, -31,2.
- *Indicador de clima industrial de béns de consum* 1er trimestre 2012 (mitjana saldo de respostes): Catalunya, -14,1.
- *Indicador de clima industrial de béns de consum* 2on trimestre 2012 (mitjana saldo de respostes): Catalunya, -17,6.

## **Construcció**

- *Població ocupada a la construcció* 1er trimestre 2012 (% v.i.): Girona, -17,4; Catalunya, -21,0; Espanya, -20,6.
- *Població ocupada a la construcció* 2on trimestre 2012 (% v.i.): Girona, -30,6; Catalunya, -20,0; Espanya, -16,6.
- *Nombre d'habitatges en construcció (visats de direcció d'obra)* 1er trimestre 2012 (% v.i.): Girona, -17,7; Catalunya, -38,2; Espanya, -29,4.
- *Nombre d'habitatges en construcció (visats de direcció d'obra)* 2on trimestre 2012 (% v.i.): Girona, 5,0; Catalunya, -27,6; Espanya, -39,5.
- *Preu de l'habitatge lliure nou (Ministerio de Vivienda)* 1er trimestre de 2012 (% v.i.): Girona, -7,2; Catalunya, -8,6; Espanya, -7,2.
- *Preu de l'habitatge lliure nou (Ministerio de Vivienda)* 2on trimestre 2012 (% v.i.): Girona, -7,5; Catalunya, -11,1; Espanya, -8,3.

- *Preu de l'habitatge nou i de segona mà (INE) 1er trimestre de 2012 (% v.i.):* Catalunya, -14,9; Espanya, -12,6.
- *Preu de l'habitatge nou i de segona mà (INE) 2on trimestre 2012 (% v.i.):* Catalunya, -16,5; Espanya, -14,3.

### **Terciari**

- *Població ocupada als serveis 1er trimestre 2012 (% v.i.):* Girona, -2,9; Catalunya, -3,7; Espanya, -2,4.
- *Població ocupada als serveis 2on trimestre 2012 (% v.i.):* Girona, -4,0; Catalunya, -5,8; Espanya, -3,7.
- *Pernoctacions en establiments hotelers 1er trimestre 2012 (% v.i.):* Girona, -13,0; Catalunya, 1,9; Espanya, -0,5.
- *Pernoctacions en establiments hotelers 2on trimestre 2012 (% v.i.):* Girona, -6,4; Catalunya 0,3; Espanya, -1,7.
- *Pernoctacions en càmpings 1er trimestre 2012 (% v.i.):* Girona, 18,1; Catalunya, 7,2; Espanya, 3,4.
- *Pernoctacions en càmpings 2on trimestre 2012 (% v.i.):* Girona, 0,9; Catalunya, 1,5; Espanya, -1,6.
- *Pernoctacions en apartaments turístics 1er trimestre 2012 (% v.i.):* Girona, 19,4; Catalunya, 28,6; Espanya, 2,0.
- *Pernoctacions en apartaments turístics 2on trimestre 2012 (% v.i.):* Girona, -11,1; Catalunya, 2,6; Espanya, -2,9.
- *Passatgers en aeroports 1er trimestre 2012 (% v.i.):* Girona, -52,5; Catalunya, -3,2; Espanya, -5,4.
- *Passatgers en aeroports 2on trimestre 2012 (% v.i.):* Girona, 3,2; Catalunya, 2,1; Espanya, -4,0.

### **Béns duradors**

- *Matriculació de turismes 1er trimestre 2012 (% v.i.):* Girona, -7,5; Catalunya, -3,9; Espanya, -2,2.
- *Matriculació de turismes 2on trimestre 2012 (% v.i.):* Girona, -11,6; Catalunya, -7,4; Espanya, -13,2.
- *Matriculació de vehicles industrials 1er trimestre 2012 (% v.i.):* Girona, 1,7; Catalunya, -10,7; Espanya, -19,1.
- *Matriculació de vehicles industrials 2on trimestre 2012 (% v.i.):* Girona, -20,7; Catalunya, -17,3; Espanya, -26,6.

### **Comerç exterior**

- *Exportacions totals 1er trimestre 2012 (% v.i.):* Girona, 8,5; Catalunya, 8,8; Espanya, 3,2.
- *Exportacions totals 2on trimestre 2012 (% v.i.):* Girona, -0,6; Catalunya, 6,0; Espanya, 3,5.
- *Importacions totals 1er trimestre 2012 (% v.i.):* Girona, -11,7; Catalunya, -0,3; Espanya, -0,6.



- *Importacions totals* 2on trimestre 2012 (% v.i.): Girona, -10,3; Catalunya, -4,7; Espanya, -2,2.
- *Clima exportador (cartera de comandes)* 1er trimestre 2012 (valor): Catalunya, -31,9.
- *Clima exportador (cartera de comandes)* 2on trimestre 2012 (valor): Catalunya, -23,9.

### **Indicadors d'activitat**

- *Població activa* 1er trimestre 2012 (percentatge): Girona, 65,2; Catalunya, 62,5; Espanya, 59,9.
- *Població activa* 2on trimestre 2012 (percentatge): Girona, 65,7; Catalunya, 62,1; Espanya, 60,1.
- *Taxa d'ocupació* 1er trimestre 2012 (percentatge): Girona, 48,0; Catalunya, 48,7; Espanya, 45,3.
- *Taxa d'ocupació* 2on trimestre 2012 (percentatge): Girona, 48,7; Catalunya, 48,5; Espanya, 45,3.
- *Afiliats al Règim General de la Seguretat Social i al Règim Especial de la Minería i del Carbó* 1er trimestre 2012 (% v.i.): Girona, -2,7; Catalunya, -3,0.
- *Afiliats al Règim General de la Seguretat Social i al Règim Especial de la Minería i del Carbó* 2on trimestre 2012 (% v.i.): Girona, -3,2; Catalunya, -2,8.

### **Mercat de treball**

- *Atur* 1er trimestre 2012 (persones): Girona, 103.200; Catalunya, 836.900; Espanya, 5.639.500.
- *Atur* 2on trimestre 2012 (persones): Girona, 101.600; Catalunya, 821.600; Espanya, 5.693.100.
- *Atur* 1er trimestre 2012 (percentatge): Girona, 26,4; Catalunya, 22,2; Espanya, 24,4.
- *Atur* 2on trimestre 2012 (percentatge): Girona, 25,8; Catalunya, 21,9; Espanya, 24,6.

### **Preus i salaris**

- *IPC* març 2012 (% v.i.): Girona, 1,8; Catalunya, 2,2; Espanya, 1,9.
- *IPC* juny 2012 (% v.i.): Girona, 1,8; Catalunya, 2,2; Espanya, 1,9.
- *Incrementos salarials negociació col·lectiva* març 2012 (%): Girona, 2,03; Catalunya, 2,31.
- *Incrementos salarials negociació col·lectiva* juny 2012 (%): Girona, 1,98; Catalunya, 2,22.

### **Crèdits i hipoteques**

- *Crèdits a altres sectors residents* 1er trimestre 2012 (% v.i.): Girona, -3,5; Catalunya, -3,2; Espanya, -3,8.
- *Crèdits a altres sectors residents* 2on trimestre 2012 (% v.i.): Girona, -7,3; Catalunya, -3,6; Espanya, -4,8.
- *Nombre d'hipoteques constituïdes sobre béns immobiliaris* 1er trimestre 2012 (% v.i.): Girona, -28,7; Catalunya, -36,5; Espanya, -39,8.
- *Nombre d'hipoteques constituïdes sobre béns immobiliaris* 2on trimestre 2012 (% v.i.): Girona, -15,3; Catalunya, -25,8; Espanya, -25,6.
- *Import total de les hipoteques constituïdes sobre béns immobiliaris* 1er trimestre 2012 (% v.i.): Girona, -25,9; Catalunya, -37,4; Espanya, -42,0.

□ *Import total de les hipoteques constituïdes sobre béns immobiliaris 2on trimestre 2012 (% v.i.): Girona, -9,6; Catalunya, -22,7; Espanya, -26,5.*

### **Aspectes d'àmbit social**

□ *Dones en la població activa 1er trimestre 2012 (%): Girona, 59,4; Catalunya, 56,8; Espanya, 53,3.*

□ *Dones en la població activa 2on trimestre 2012 (%): Girona, 60,1; Catalunya, 56,2; Espanya, 53,3.*

□ *Contractació indefinida en relació al total de contractes març 2012 (%): Girona, 16,5; Catalunya, 13,4.*

□ *Contractació indefinida en relació al total de contractes juny 2012 (%): Girona, 11,3; Catalunya, 10,2.*

□ *Contractes a estrangers en relació al total de contractes març 2012 (%): Girona, 28,1; Catalunya, 22,9.*

□ *Contractes a estrangers en relació al total de contractes juny 2012 (%): Girona, 24,9; Catalunya, 22,7.*

□ *Accidents en jornada laboral amb baixa març 2012 (% v.i.): Girona, -28,2; Catalunya, -24,5.*

□ *Accidents en jornada laboral amb baixa juny 2012 (% v.i.): Girona, -8,4; Catalunya, -17,5.*

## PREVISIONS ECONÒMIQUES: ANYS 2012 I 2013

□ A octubre de 2012, l'FMI acaba de revisar a la baixa les perspectives de creixement econòmic global pels dos propers anys i ha alertat sobre els riscos d'una desacceleració econòmica d'abast global. El focus del problema és a les economies avançades. En primer lloc, a la zona euro, ja instal·lada en la recessió, a falta de confirmació oficial. En segon lloc, als EUA, amb incerteses polítiques sobre la política fiscal que poden reduir molt significativament un ritme de creixement que, d'altra banda, no és tampoc especialment elevat. Els efectes de contagi es transmeten a la resta d'economies.

*Les perspectives econòmiques pel 2012 continuen a la baixa*

□ Anem més al detall: Les perspectives per a la resta de l'any 2012 són negatives per a bona part de les economies de la zona euro i, el que és pitjor, tampoc no milloren gaire pel 2013. Així, les previsions pel conjunt de la zona euro apunten un retrocés del 0,5% pel 2012. Per a l'economia espanyola, la previsió actual pel conjunt de 2012 és d'una caiguda del PIB a l'entorn del -1,7%, quan les previsions d'ara fa un any eren de creixement positiu, encara que reduït (+0,3% a octubre 2011).

*Les previsions per a l'economia espanyola el 2012 apunten a una disminució del PIB de l'1,7%*

□ El comportament de la resta d'economies de la zona euro el 2012 és molt mediocre: +0,8% per Alemanya; +0,1% per França; -2,4% per Itàlia; -6,1% per Grècia. Fora de la zona euro, les previsions són una mica millors: +2,1% pels EUA, lleugerament pitjor del que s'esperava; +2,2% pel Japó, -0,2% per la Gran Bretanya. Les previsions per la Xina (+7,8%) i l'Índia (+5,8%) continuen elevades, però apareixen símptomes de refredament. Són bones, però lleugerament pitjors, les previsions per a les majors economies llatinoamericanes (en l'interval 2-4%), per Rússia (+3,8%), Turquia (+3,2%) i per les economies del sud-est asiàtic (per damunt del 2,5%)

*Les previsions pel 2012 són molt mediocres per la zona euro i més positives per als EUA i, especialment, la Xina, l'Índia, Rússia, Turquia, les economies llatinoamericanes i del sud-est asiàtic*

□ En general, si bé el 2012 els principals problemes es concentren a la zona euro, totes les economies en resulten afectades. Ara mateix, les previsions no milloren substantivament per l'any 2013. Pel conjunt de la zona euro, s'apunta un molt reduït creixement del +0,1% i, pels EUA, una reducció del creixement fins al +1,9%. Les locomotores no estiraran en aquestes condicions. Pitjors són les perspectives del 2013 per Espanya, on s'espera una reducció de l'activitat econòmica entre un -3,2% (les previsions més pessimistes) i un -0,3% (les més optimistes), amb una mitjana de consens de -1,4%, no massa allunyada de la pitjor previsió per 2013: Grècia (-1,8%).

*Les previsions no són gaire millors pel 2013 a la zona euro i són pitjors per a l'economia espanyola*

□ Als *Informes FOEG* venim insistint en els ajustaments no abordats en els sectors immobiliari i financer. Els problemes del sistema financer no estan resolts, però finalment semblen estar ben encaminats. S'ha avançat força en clarificar la diferent situació

*Els problemes del sector financer es van resolent amb lentitud*

de les institucions, detectar on hi ha problemes, quantificar la seva magnitud, dissenyar les mesures de correcció i formular explícitament l'objectiu d'una unió bancària europea, que sembla el marc més raonable. Malauradament, en l'aplicació de les mesures, el *tempo* imposat per la política és molt més lent del requerit per l'economia.

□ Les notícies optimistes es tornen a centrar en el sector exterior, ja que ni l'atonía del consum privat (7 trimestres consecutius de retrocés del volum de comerç) ni el retraïment en la inversió empresarial ni els plans d'austeritat de la despesa pública aporten cap dinamisme. Les exportacions segueixen creixent a bon ritme, però menor que anteriorment per la recessió europea. Mentre les exportacions catalanes creixen gairebé un 6% aquest trimestre, les exportacions a la UE disminueixen un -0,3%. La necessitat de buscar nous mercats és notòria i s'està fent.

*A la nostra economia el sector exterior aporta bones notícies, tot i disminuir les exportacions a la UE*

□ Als mercats financers, la situació continua molt complicada i cap escenari és descartable. La manifestació explícita del BCE respecte a la disponibilitat de comprar deute sobirà ha estat un pas endavant molt important i llargament reclamat. Ara és el torn dels governs afectats de demanar l'ajuda i sotmetre's a les condicions. Però, de nou, la política interfereix a les necessitats de l'economia. Els arguments econòmics a favor de demanar ràpidament l'ajuda són aclaparadors, gairebé tant com ho són els costos de demorar-ho.

*Els mercats financers continuen inquiets a causa de les desavinences en les decisions de política*

□ L'estancament de l'economia concentra avui bona part dels debats. No és l'únic problema, ni en ell mateix el més punyent, però hi ha consens general que sense creixement econòmic no sortirem de la situació i la resta de problemes empitjoraran. En aquest sentit, l'orientació dominant de la política econòmica europea és cada vegada més qüestionada, per l'excessiu èmfasi en l'austeritat i per la manca d'estímuls al creixement. L'evidència recent aporta proves que els programes d'austeritat tallen el creixement de manera molt notable. Les veus crítiques contra els programes d'austeritat massa rígids i exigents són avui majoria, incloent el propi FMI.

*Cada cop és més patent la necessitat d'estímuls al creixement enfront l'austeritat excessiva...*

□ L'*Informe FOEG* ha introduït una distinció entre el que són merament mesures d'austeritat i el que són reformes institucionals encaminades a millorar l'eficiència del sector públic i del conjunt de l'economia. Les mesures d'austeritat encaixen bé en el mot de "retallades", això és, simples mesures de reducció de la despesa i de la inversió pública. La seva oportunitat en l'actual conjuntura econòmica és més que dubtosa, per no parlar del retrocés que comporten en el benestar social. Convé distingir aquestes mesures de les orientades a corregir disfuncionalitats i malbarataments i a impulsar el creixement futur. No hi ha dubte sobre la necessitat d'aquestes reformes d'eficiència, que afecten el context administratiu i institucional, les institucions financeres i alguns aspectes del marc laboral.

*...tot i que continua sent necessari portar a terme mesures d'eficiència*

## FONTS DE DADES

Per a la realització d'aquest "Informe FOEG d'indicadors de l'economia gironina" s'han utilitzat dades recollides/elaborades per les fonts següents:

- "La Caixa", Informe Mensual
- Banco de España
- DATACOMEX
- Departament d'Empresa i Ocupació de la Generalitat de Catalunya
- Departament d'Innovació, Universitats i Empresa de la Generalitat de Catalunya
- Dirección General de Tráfico
- Euribor-EBF
- Institut d'Estadística de Catalunya
- Institut National de la Statistique et des Études Économiques
- Instituto Nacional de Estadística
- Ministerio de Fomento
- Ministerio de Medio Ambiente y Medio Rural y Marino
- The Economist



Informe: 2on trimestre de 2012





## Índex Informe 2on trimestre de 2012

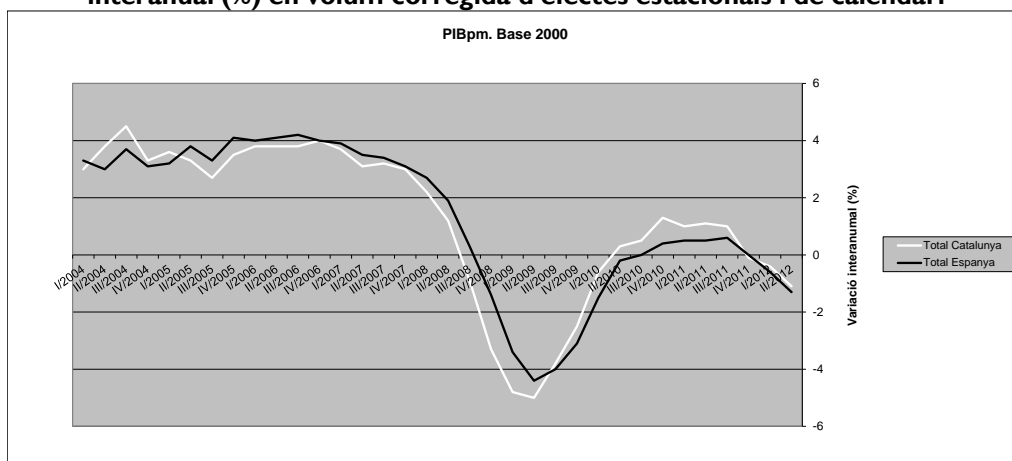
- Índex Informe 2on trimestre de 2012, 17
- Capítol 1: Conjuntura global, 19
  - *Producte Interior Brut català i espanyol*, 19
  - *Tipus d'interès*, 20
  - *Prima de risc del deute espanyol*, 20
  - *Borsa*, 21
  - *Tipus de canvi*, 21
  - *Preu del petroli*, 21
  - *Preu mundial de les matèries primeres*, 21
- Capítol 2: Indústria, 23
  - *Població ocupada*, 23
  - *Índex de producció industrial*, 23
  - *Índex de preus industrials*, 26
  - *Indicador de clima industrial total*, 26
- Capítol 3: Construcció, 29
  - *Població ocupada*, 29
  - *Producte Interior Brut construcció*, 29
  - *Habitatges en construcció*, 30
  - *Preu de l'habitatge*, 31
  - *Licitació oficial*, 31
- Capítol 4: Terciari i agricultura, 33
  - *Població ocupada en serveis*, 33
  - *Índex de vendes en grans superfícies i en comerç al detall*, 33
  - *Aeroports*, 34
  - *Hotels*, 35
  - *Càmpings*, 36
  - *Apartaments turístics*, 36
  - *Preus agrícoles*, 37
- Capítol 5: Béns duradors, 39
  - *Índex de producció industrial de béns de consum i d'equipament*, 39
  - *Matriculació de vehicles*, 40
- Capítol 6: Comerç exterior, 41
  - *Exportacions*, 41
  - *Importacions*, 41
  - *Exportacions netes*, 42
  - *Indicador de clima exportador total*, 43
- Capítol 7: Indicadors d'activitat, 45
  - *Activitat*, 45
  - *Ocupació*, 45
  - *Afiliació a la Seguretat Social*, 46
  - *Creació i dissolució de societats anònimes*, 46
  - *Hores efectives treballades*, 47
  - *Deutors concursats*, 48
- Capítol 8: Mercat de treball, 49
  - *Atur*, 49

- *Ocupació, 49*
- *Expedients de regulació d'ocupació, 50*
- **Capítol 9: Evolució dels preus i dels salaris, 51**
  - *IPC, 51*
  - *Incrementos salarials en negociació col·lectiva, 52*
  - *Costos laborals, 52*
- **Capítol 10: Crèdits i dipòsits, 55**
  - *Crèdits, 55*
  - *Dipòsits, 55*
  - *Hipoteques, 57*
- **Capítol 11: Aspectes d'àmbit social, 59**
  - *Activitat i sexe, 59*
  - *Atur i sexe, 59*
  - *Inactivitat, 60*
  - *Contractació indefinida, 62*
  - *Contractació d'estrangers, 63*
  - *Accidents en jornada laboral, 63*

## CAPÍTOL I. CONJUNTURA GLOBAL

■ El producte interior brut (amb una variació interanual del -1,1%) ha disminuït per tercer trimestre consecutiu a Catalunya (Gràfic 1). En termes inter trimestrals el PIB ha disminuït un 0,5% a Catalunya.

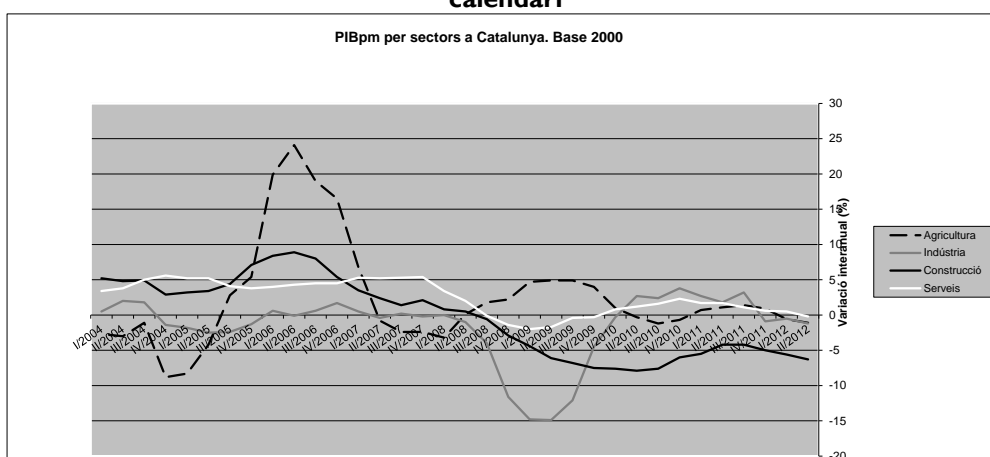
**Gràfic 1: Producte Interior Brut a preus de mercat (PIBpm). Base 2008. Oferta. Variació interanual (%) en volum corregida d'efectes estacionals i de calendari**



Font: Elaboració pròpia a partir de les dades de l'Institut d'Estadística de Catalunya

■ Els serveis (-0,2% de variació interanual) decreixen després de nou trimestres consecutius de creixement, mentre que la indústria decreix (1,2%) per tercer trimestre consecutiu i la construcció augmenta el seu ritme de disminució (6,3% en el segon trimestre de 2012 per 5,6% en el trimestre precedent). La construcció ja acumula setze trimestres consecutius de caiguda. Finalment, l'agricultura decreix (1,1%) per segon trimestre consecutiu (Gràfic 2).

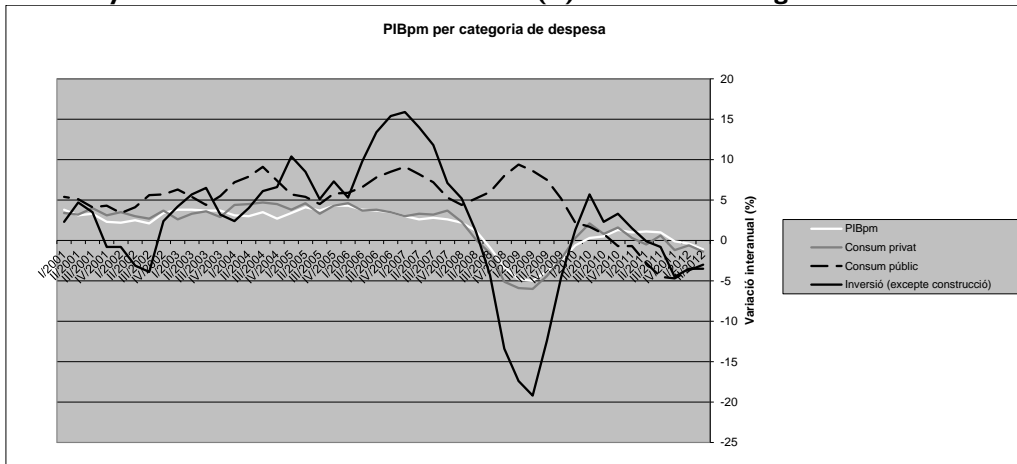
**Gràfic 2: Producte Interior Brut a preus de mercat (PIBpm) per sectors a Catalunya. Base 2008. Oferta. Variació interanual (%) en volum corregida d'efectes estacionals i de calendari**



Font: Elaboració pròpia a partir de les dades de l'Institut d'Estadística de Catalunya

■ Per categoria de despesa, a Catalunya el consum privat disminueix (1,4%) per tercer trimestre consecutiu. El saldo amb l'exterior creix un 1,9% i la resta de components, consum públic (-3,0%), inversió en béns d'equipament (excloent la construcció) (-3,5%) i construcció (-11,8%) es contrauen (Gràfic 3).

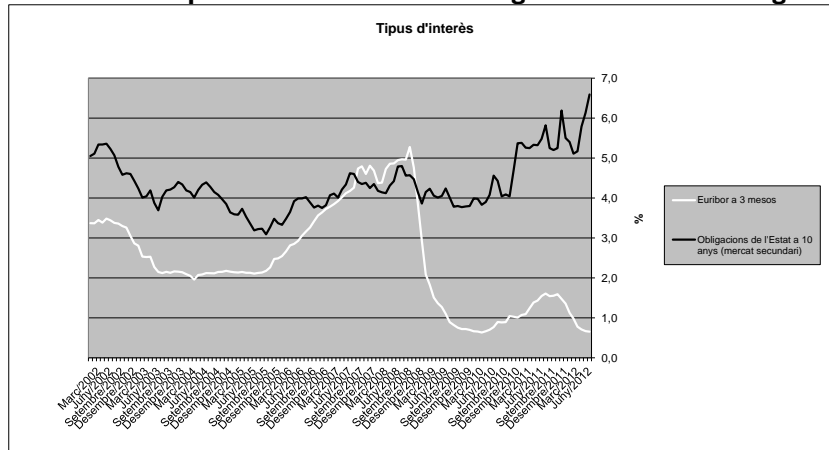
**Gràfic 3: Producte Interior Brut a preus de mercat (PIBpm) per categoria de despesa a Catalunya. Base 2008. Variació interanual (%) en volum corregida d'estacionalitat**



Font: Elaboració pròpia a partir de les dades de l'Institut d'Estadística de Catalunya

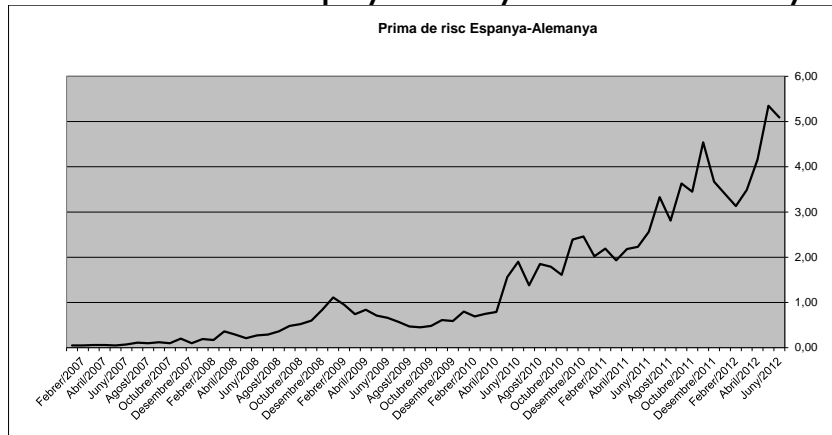
■ L'Euribor a 3 mesos ha continuat disminuint i ha tancat el segon trimestre a 0,653%, un nivell que no s'havia vist des del primer trimestre de 2010 (Gràfic 4). Per contra, el tipus a llarg termini ha augmentat fins al 6,59%, deixant el diferencial amb el tipus a curt termini en 5,94 punts percentuals. El diferencial de tipus d'interès del deute espanyol a llarg termini en relació a l'alemany s'ha situat en 509 punts bàsics.

**Gràfic 4: Tipus d'interès a curt i a llarg termini . Percentatge**



Font: Elaboració pròpia a partir de les dades del Banco de Espanya i d'Euribor-EBF

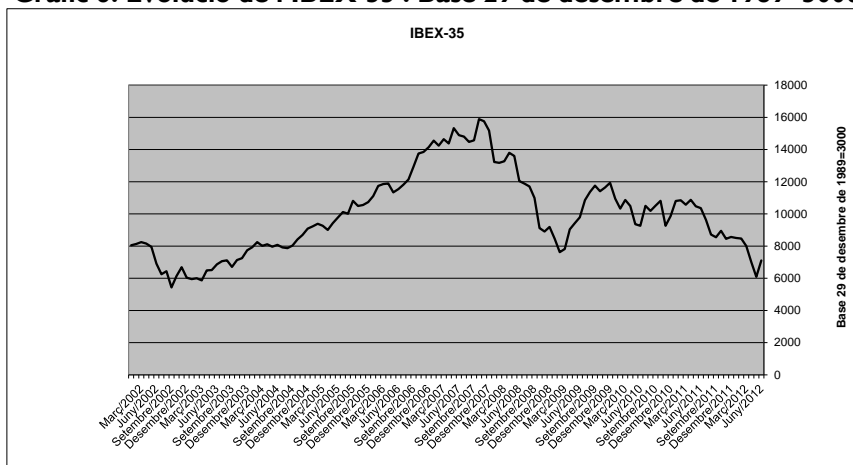
**Gràfic 5: Prima de risc del deute espanyol a 10 anys en relació a l'alemany. Punts bàsics**



Font: Elaboració pròpia a partir de les dades de The Economist

■ El preu de les accions cotitzades a borsa (reflectida a l'evolució de l'IBEX-35) es situava en 7.102 punts en el segon trimestre, de manera que a finals de juny de 2012, l'IBEX-35 havia disminuït sensiblement en relació amb finals de març.

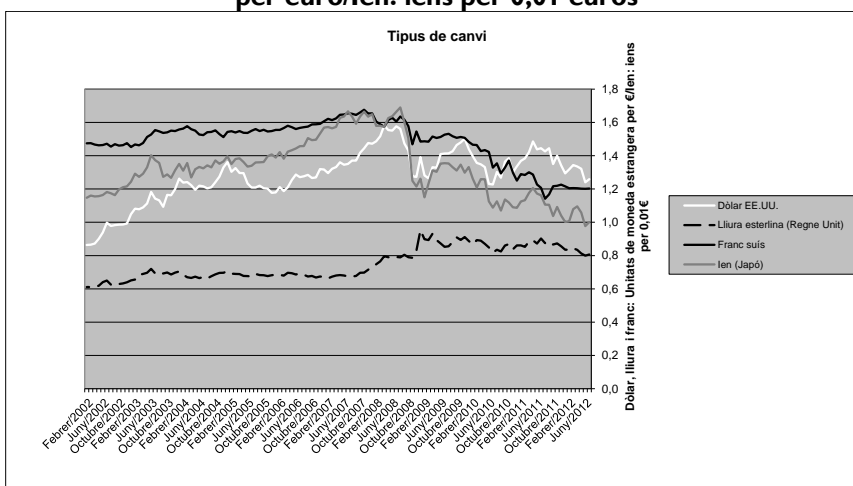
**Gràfic 6: Evolució de l'IBEX-35 . Base 29 de desembre de 1989=3000**



Font: Elaboració pròpia a partir de les dades del Banco de España

■ Respecte al primer trimestre de 2012 l'euro s'ha depreciat en relació a les principals divises de referència (Gràfic 7). Concretament, entre la mitjana de la cotització del darrer dia dels mesos gener, febrer i març i la d'abril, maig i juny, la moneda europea es va depreciar un 4,5% respecte al ien japonès, un 4,4% en relació amb el dòlar nord-americà, un 3,7% respecte a la lliura esterlina i un 0,2% respecte al franc suís. En relació al juny d'ara fa un any, l'euro s'ha depreciat un 12,9% enfront del dòlar.

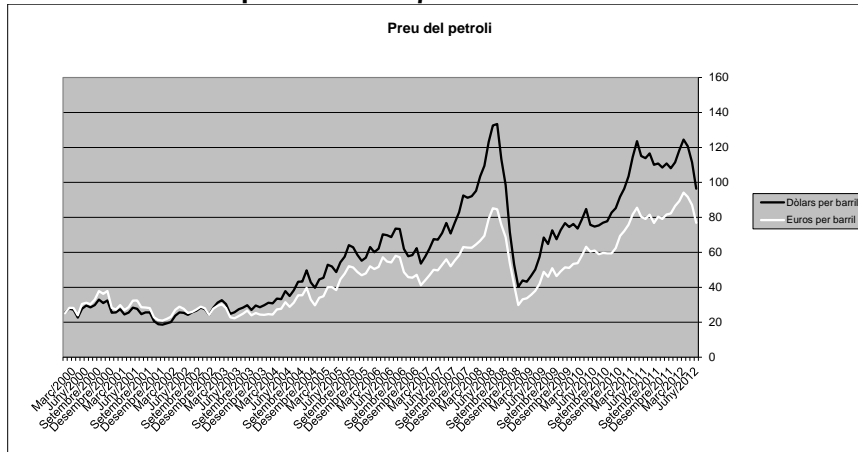
**Gràfic 7: Tipus de canvi. Dòlar, lliura esterlina i franc suís: unitats de moneda estrangera per euro/len: iens per 0,01 euros**



Font: Elaboració pròpia a partir de les dades del Banco de España

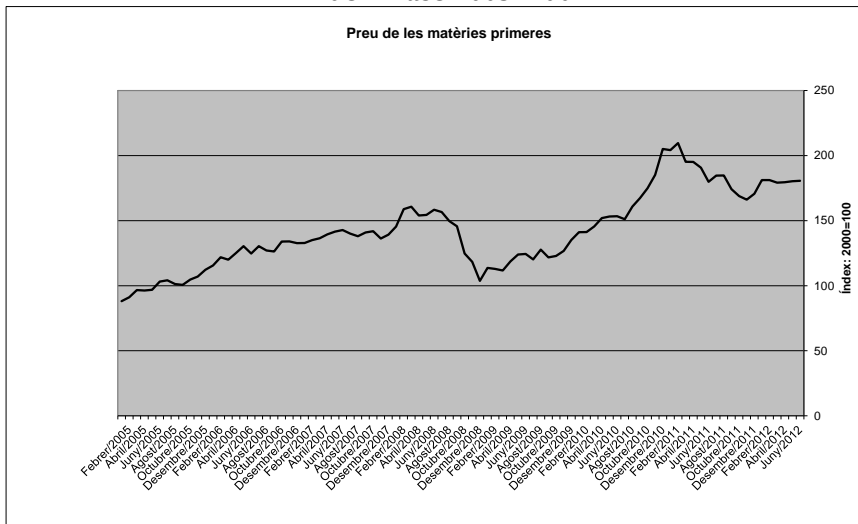
■ El preu del barril de petroli de referència a Europa va disminuir en el segon trimestre de 2012. Així, va assolir un preu de 102,3\$ el juny de 2012, enfront dels 124,5\$ del març (Gràfic 8). L'indicador del preu de les matèries primeres, que (juntament amb el preu del petroli) avança les pressions sobre els costos empresarials i la inflació, ha augmentat molt lleugerament i ha passat de 179,2 al març a 180,7 al juny (Gràfic 9).

**Gràfic 8: Preu del petroli. Preu spot a Rotterdam del barril de Brent**



Font: Elaboració pròpia a partir de les dades de l'Institut National de la Statistique et des Études Économiques

**Gràfic 9: Preu mundial de les matèries primeres. The Economist commodity-price Euro index: Base 2005=100**

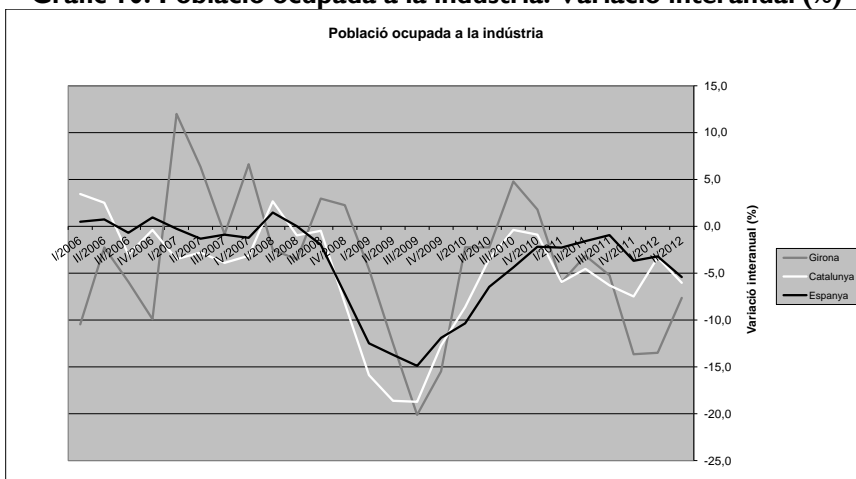


Font: Elaboració pròpia a partir de les dades de The Economist

## CAPÍTOL 2. INDÚSTRIA

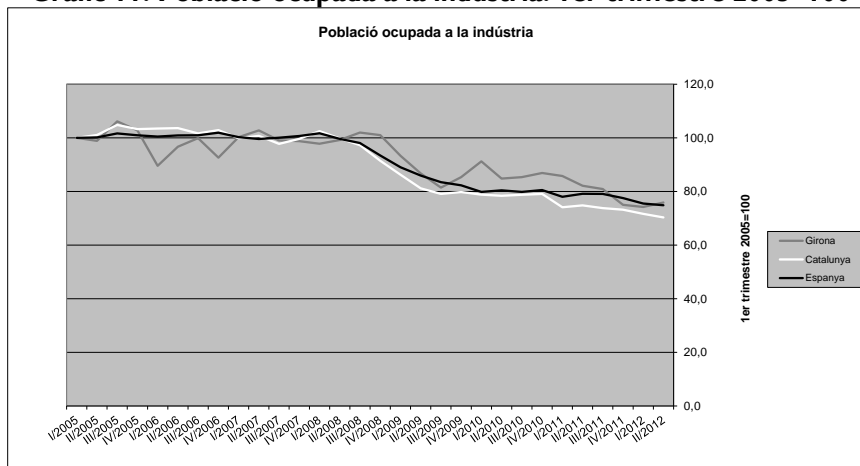
■ La població ocupada (dades EPA) en la indústria a Girona ha disminuït (7,6%) per sisè trimestre consecutiu (Gràfic 10). L'ocupació en el sector industrial també disminueix tant a Catalunya (6,0%) com a Espanya (5,4%). En termes absoluts, la població ocupada a la indústria a Girona en el segon trimestre de l'any ha estat de 54.400 persones, 4.500 menys que en el mateix trimestre de 2011. En termes inter trimestrals, l'ocupació a la indústria ha augmentat un 2,3%.

**Gràfic 10: Població ocupada a la indústria. Variació interanual (%)**



Font: Elaboració pròpia a partir de les dades de l'Institut d'Estadística de Catalunya i Instituto Nacional de Estadística

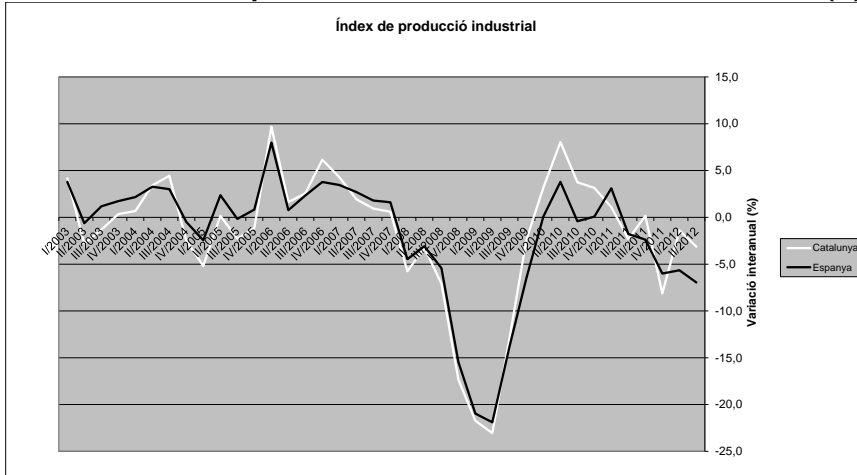
**Gràfic 11: Població ocupada a la indústria. 1er trimestre 2005=100**



Font: Elaboració pròpia a partir de les dades de l'Institut d'Estadística de Catalunya i Instituto Nacional de Estadística

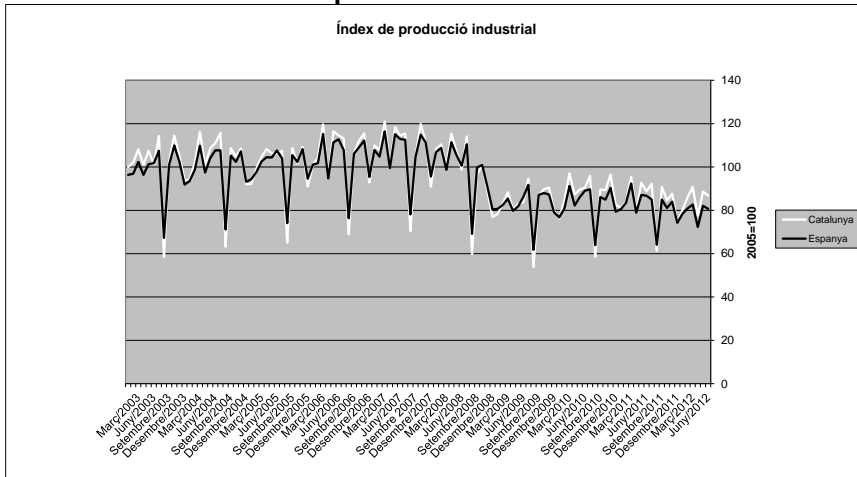
■ La producció industrial ha disminuït amb una mica més de força que en el trimestre precedent (Gràfic 12) tant a Catalunya (variació interanual de -3,1%) com a Espanya (7,0%). El comportament de la producció industrial en el segon trimestre a Catalunya no trenca la tendència negativa de finals de 2010 i de tot el 2011 (Gràfic 13). Per sectors industrials, a Catalunya els béns de consum disminueixen un 0,5% (Gràfic 14), els d'equipament cauen un 8,1% (Gràfic 15) i els intermedis un 6,0% (Gràfic 16). De la seva banda, la producció d'energia augmenta un 7,3% (Gràfic 17). En termes inter trimestrals, la producció industrial disminueix tant a Catalunya (1,6%) com a Espanya (2,8%).

**Gràfic 12: Índex de producció industrial total. Variació interanual (%)**



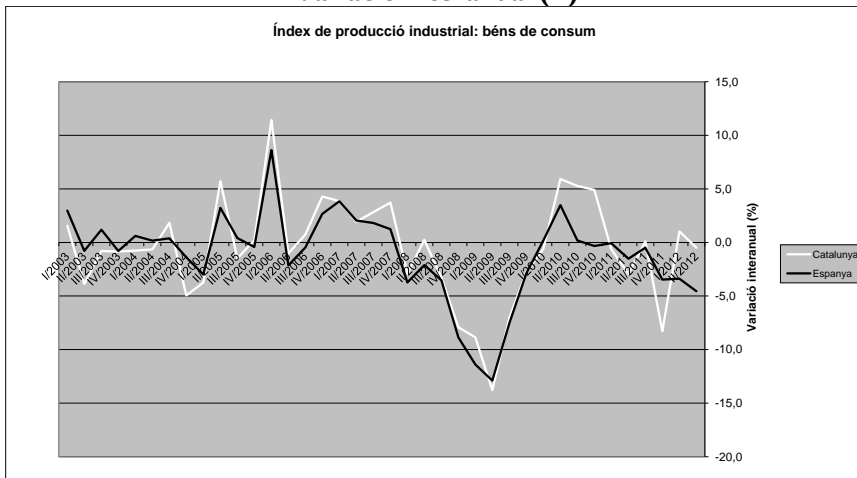
Font: Elaboració pròpia a partir de les dades de l'Institut d'Estadística de Catalunya

**Gràfic 13: Índex de producció industrial total. 2005=100**



Font: Elaboració pròpia a partir de les dades de l'Institut d'Estadística de Catalunya

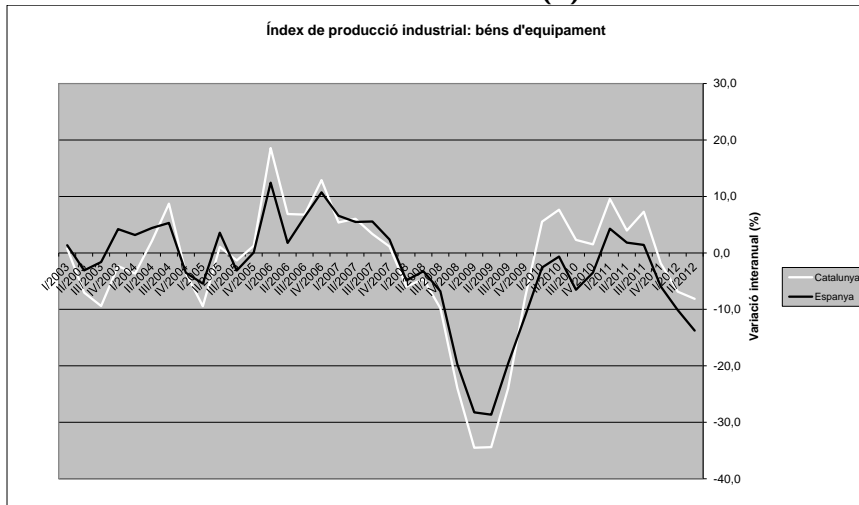
**Gràfic 14: Índex de producció industrial per grans sectors industrials: béns de consum. Variació interanual (%)**



Font: Elaboració pròpia a partir de les dades de Institut d'Estadística de Catalunya

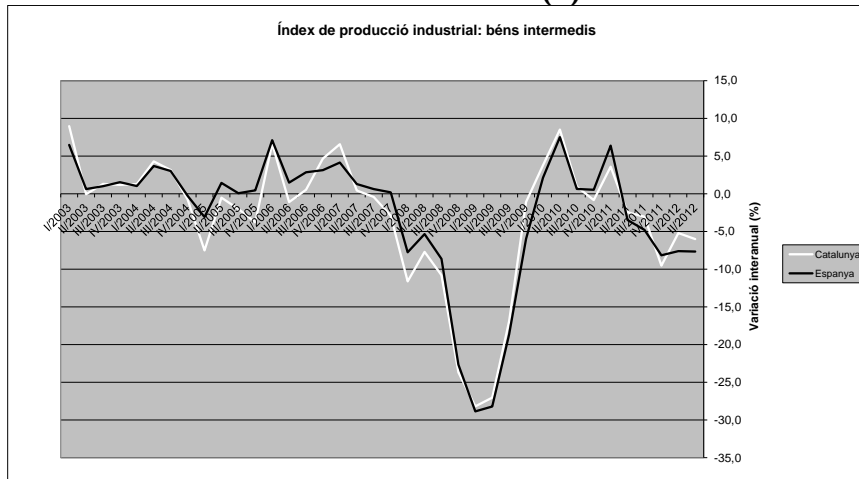


**Gràfic 15: Índex de producció industrial per grans sectors industrials: béns d'equipament. Variació interanual (%)**



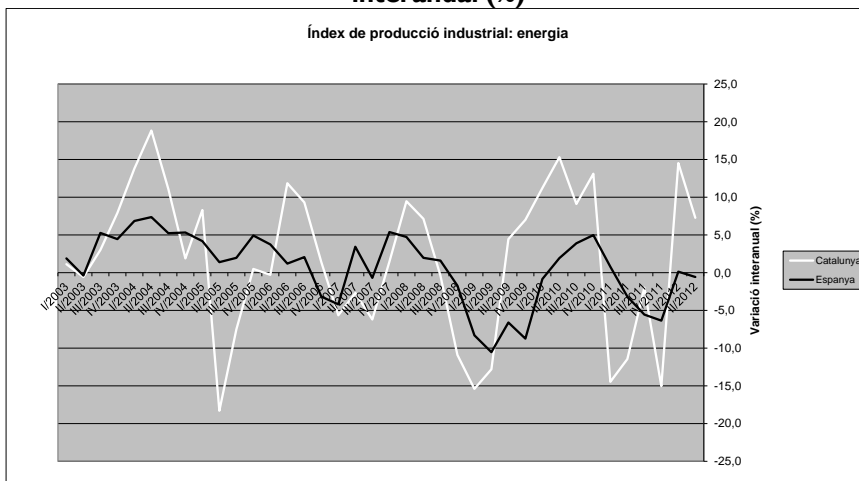
Font: Elaboració pròpia a partir de les dades de Institut d'Estadística de Catalunya

**Gràfic 16: Índex de producció industrial per grans sectors industrials: béns intermedis. Variació interanual (%)**



Font: Elaboració pròpia a partir de les dades de Institut d'Estadística de Catalunya

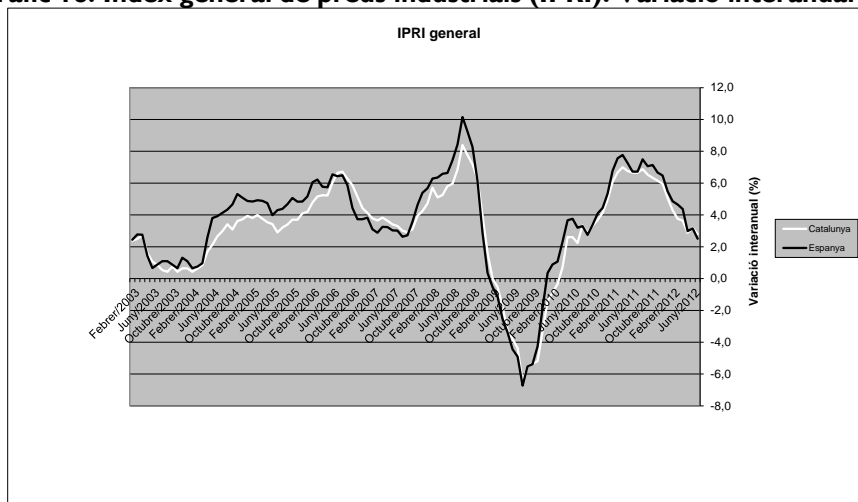
**Gràfic 17: Índex de producció industrial per grans sectors industrials: energia. Variació interanual (%)**



Font: Elaboració pròpia a partir de les dades de Institut d'Estadística de Catalunya

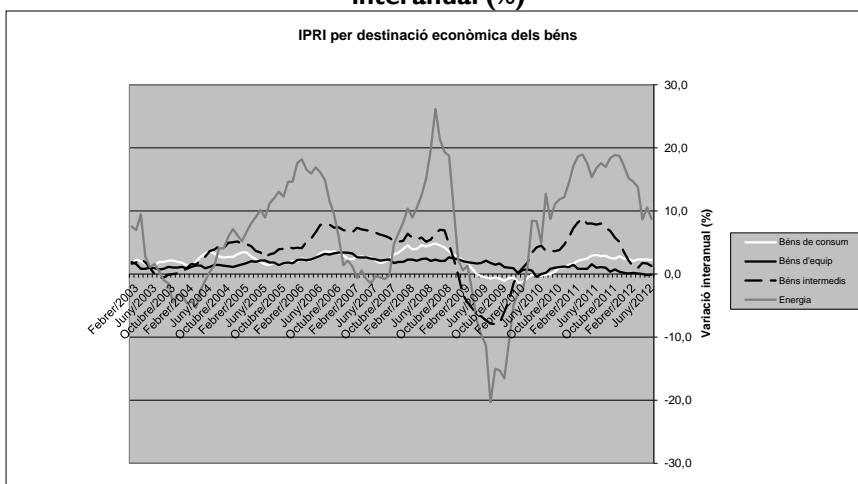
■ L'índex general de preus industrials a Catalunya ha augmentat en relació a l'any anterior per vuitè trimestre consecutiu (Gràfic 18). El creixement a Catalunya (3,0% de mitjana en el segon trimestre de 2012) ha estat idèntic a l'experimentat pel conjunt d'Espanya. Per destinació econòmica (Gràfic 19), a Catalunya els preus de l'energia augmenten un 7,4% en termes interanuals, els dels béns de consum un 2,6%, els dels béns intermedis un 1,0%, els dels béns d'equipament disminueixen un 0,3%.

**Gràfic 18: Índex general de preus industrials (IPRI). Variació interanual (%)**



Font: Elaboració pròpia a partir de les dades de l'Institut d'Estadística de Catalunya

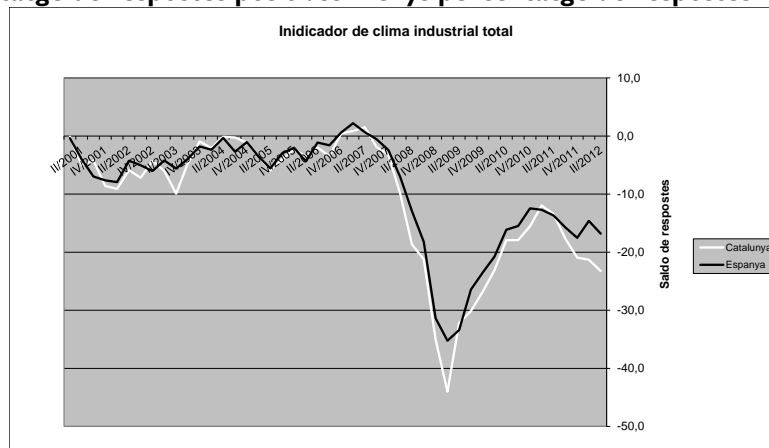
**Gràfic 19: Índex de preus industrials (IPRI) per destinació econòmica a Catalunya. Variació interanual (%)**



Font: Elaboració pròpia a partir de les dades de l'Institut d'Estadística de Catalunya

■ Les expectatives de futur de les empreses industrials, capturades per l'indicador de clima industrial (Gràfic 20), empitjoren lleugerament a Catalunya i Espanya respecte al trimestre precedent. La mitjana trimestral d'aquest indicador va assolir en el segon trimestre de 2012 un valor de -23,2 a Catalunya (-16,8 a Espanya), quan el trimestre anterior s'havia situat en -21,3 (-14,6 a Espanya). Amb l'excepció de l'estoc de productes acabats, tots els components de l'indicador (cartera de comandes, tendència de la producció, béns d'inversió, béns intermedis i béns de consum) presenten valors negatius. Són especialment importants les disminucions en la cartera de comandes (44,5) i els béns intermedis (27,6) i d'inversió (34,0).

**Gràfic 20: Indicador de clima industrial total. Mitjana trimestral del saldo de respostes (percentatge de respostes positives menys percentatge de respostes negatives)**



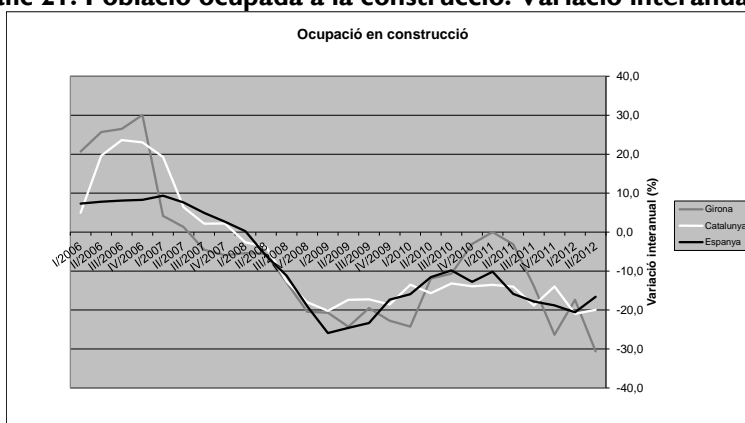
Font: Elaboració pròpia a partir de les dades de l'Institut d'Estadística de Catalunya



## CAPÍTOL 3. CONSTRUCCIÓ

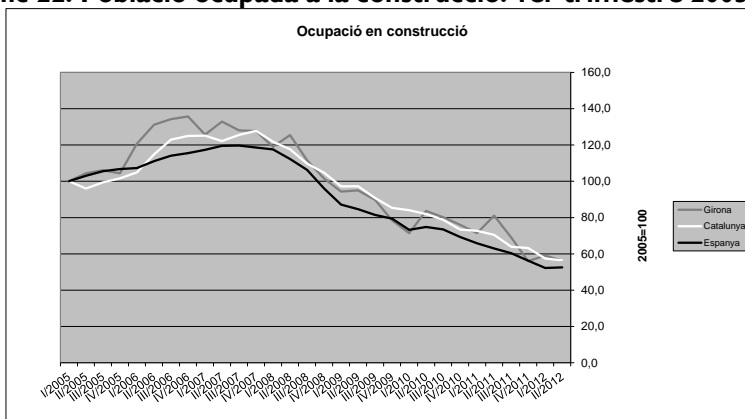
■ L'ocupació en el sector de la construcció (dades EPA) ha disminuït amb molta força (30,6%) en el segon trimestre (Gràfic 21). Aquest increment en la destrucció d'ocupació és superior als experimentats tant pel conjunt de Catalunya (20,0%) com d'Espanya (16,6%). En termes absoluts, la construcció ocupava 25.800 persones a les comarques gironines en el segon trimestre de 2012 (Gràfic 22). En relació amb el quart trimestre de 2006 (el període amb més persones ocupades en la construcció) s'han perdut 36.500 llocs de treball en aquest sector. En termes inter trimestrals, la població ocupada a Girona ha disminuït un 4,8% en el segon trimestre.

**Gràfic 21: Població ocupada a la construcció. Variació interanual (%)**



Font: Elaboració pròpia a partir de les dades de l'Institut d'Estadística de Catalunya i Instituto Nacional de Estadística

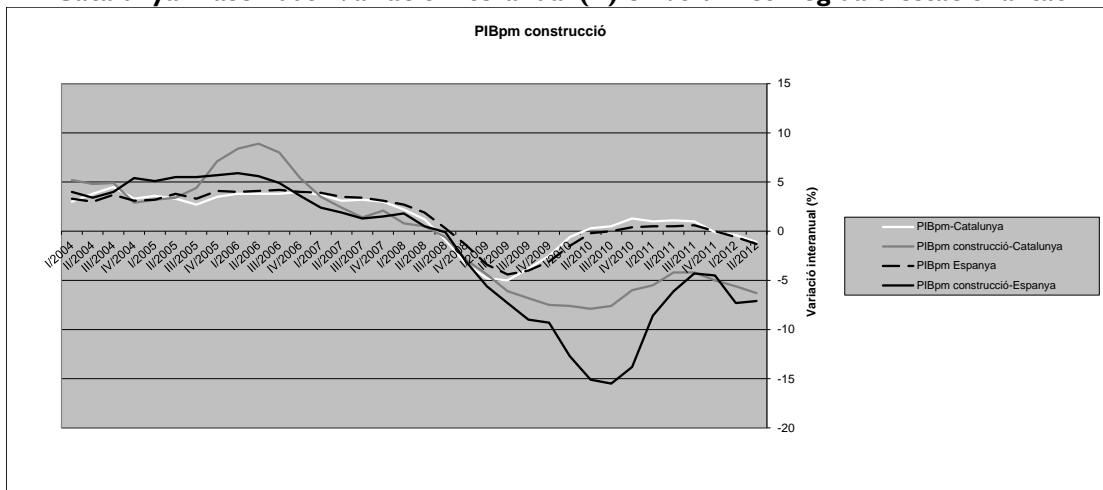
**Gràfic 22: Població ocupada a la construcció. 1er trimestre 2005=100**



Font: Elaboració pròpia a partir de les dades de l'Institut d'Estadística de Catalunya i Instituto Nacional de Estadística

■ La taxa de creixement del PIB corresponent a oferta del sector de la construcció empitjora en relació amb el primer trimestre a Catalunya i millora molt lleugerament a Espanya (Gràfic 23). Concretament, l'increment interanual durant el segon trimestre de 2012 ha estat de -6,3% a Catalunya (-5,6% en el trimestre precedent) i de -7,1% a Espanya (-7,3% en el trimestre precedent). Es tracta del quinzè trimestre consecutiu de decreixement tant a Catalunya com a Espanya.

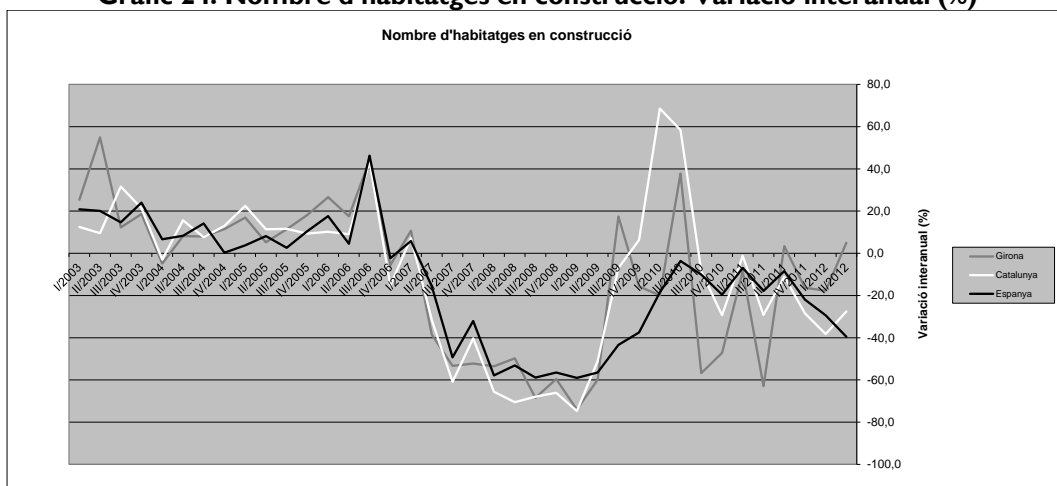
**Gràfic 23: Producte Interior Brut a preus de mercat (PIBpm): despesa en construcció a Catalunya. Base 2008. Variació interanual (%) en volum corregida d'estacionalitat**



Font: Elaboració pròpia a partir de les dades de l'Institut d'Estadística de Catalunya

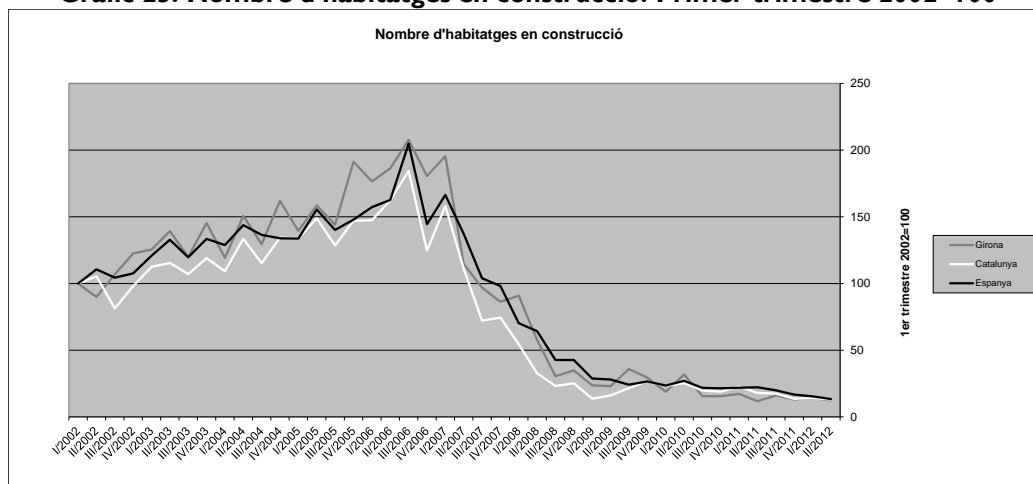
■ El nombre d'habitatges en construcció (Gràfic 24) ha augmentat en el segon trimestre (un 5,0% en relació al mateix període de 2011) després d'haver disminuït en 17 dels 22 trimestres precedents. A Catalunya el nombre d'habitatges en construcció ha disminuït un 27,6% després d'haver disminuït un 38,2% en el trimestre precedent, mentre que a Espanya ha disminuït en els darrers vint-i-un trimestres i ha accentuat la seva caiguda en el darrer trimestre (39,5% quan en el precedent havia estat del 29,4%). En termes intertrimestrals a Girona es produeix una disminució del 12,9%, a Catalunya del 7,9% i a Espanya del 13,0%. En termes absoluts, el nombre d'habitatges en construcció a Girona (400 en el segon trimestre) es situa a nivells molt baixos si es comparen amb els 6.704 del tercer trimestre de 2006. La tendència a Catalunya i Espanya és molt semblant a l'experimentada a Girona (Gràfic 25).

**Gràfic 24: Nombre d'habitatges en construcció. Variació interanual (%)**



Font: Elaboració pròpia a partir de les dades del Ministerio de Fomento

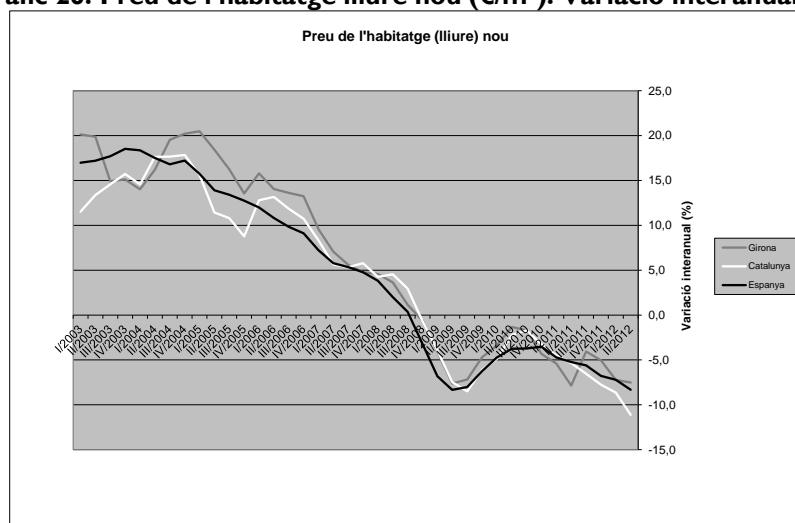
**Gràfic 25: Nombre d'habitatges en construcció. Primer trimestre 2002=100**



Font: Elaboració pròpia a partir de les dades del Ministerio de Fomento

■ Els preus del metre quadrat de l'habitatge lliure disminueixen en termes interanuals per quinze trimestre consecutiu tant a Girona com al conjunt de Catalunya i d'Espanya després de molts trimestres d'augment (Gràfic 25). En el segon trimestre de 2012, el metre quadrat d'habitatge lliure nou es va situar en els 1.706€ a Girona (per 1.895€ a Catalunya i 1.606€ a Espanya), xifra que representa una disminució interanual del 7,5%. Els preus a Girona disminueixen a una taxa inferior a la del conjunt de Catalunya (11,1%) i d'Espanya (8,3%). Igual que Catalunya i Espanya, en termes intertrimestrals els preus han disminuït a Girona (4,0%). De la seva banda, les dades elaborades per l'INE a partir d'escriptures notariales (no disponibles a nivell provincial) també continuen mostrant disminucions fortes en els preus de l'habitatge nou i de segona mà a Catalunya (16,5%) i Espanya (14,4%) en termes anuals i més moderades en termes intertrimestrals (3,7% a Catalunya i 3,2% a Espanya).

**Gràfic 26: Preu de l'habitatge lliure nou (€/m<sup>2</sup>). Variació interanual (%)**

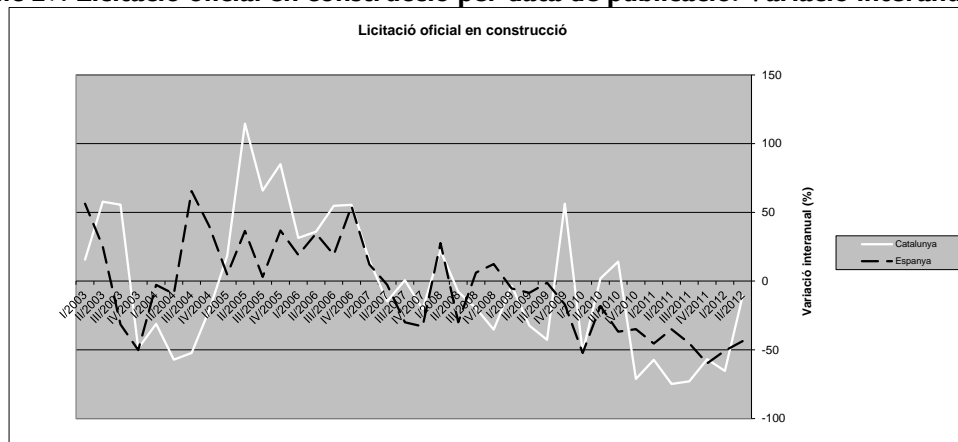


Font: Elaboració pròpia a partir de les dades del Ministerio de Fomento

■ En darrer terme, en el segon trimestre de 2012 la licitació oficial en construcció torna a disminuir tant a Catalunya (11,0%, després d'haver disminuït un 65,4% en el primer trimestre) com, de manera encara més important, al conjunt d'Espanya (43,6%)

en termes interanuals (Gràfic 27). En termes intertrimestrals es produeix un augment tant a Catalunya (53,2%) com a Espanya (34,1%).

**Gràfic 27: Licitació oficial en construcció per data de publicació. Variació interanual (%)**



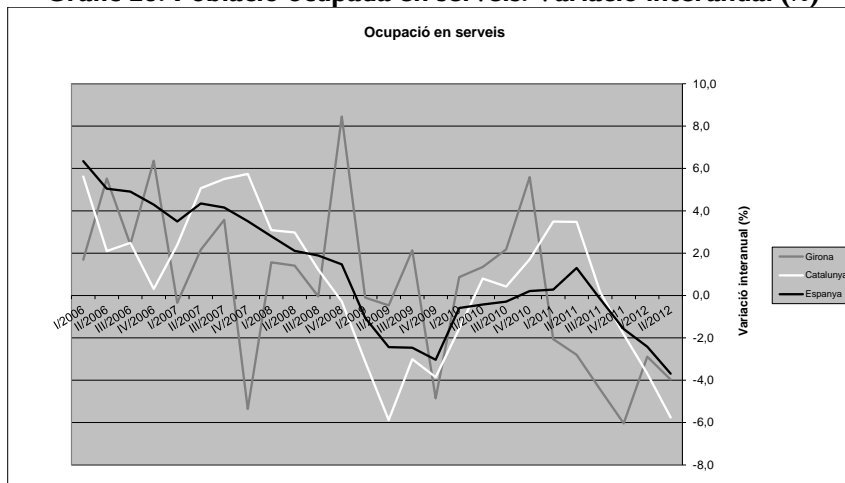
Font: Elaboració pròpia a partir de les dades de l'Institut d'Estadística de Catalunya



## CAPÍTOL 4. TERCIARI I AGRICULTURA

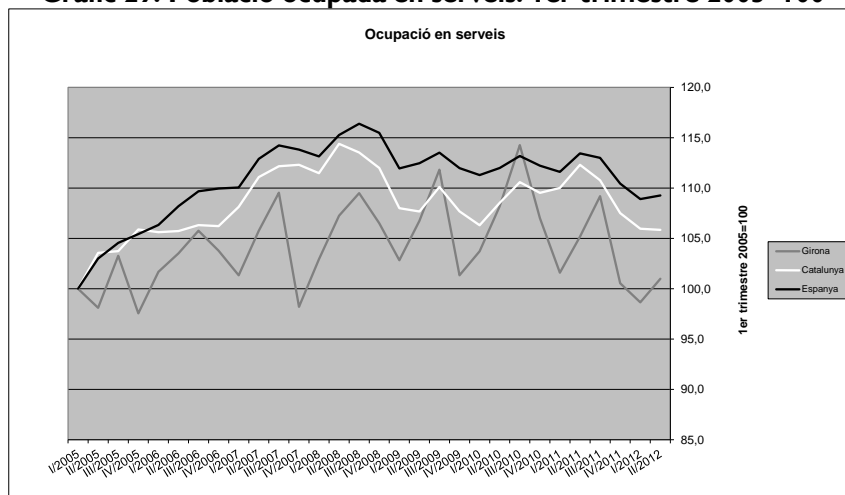
■ La població ocupada (dades EPA) en el sector serveis ha disminuït (4,0%) a Girona per sisè trimestre consecutiu (Gràfic 28). Aquesta disminució és inferior a l'experimentada per Catalunya (5,8%), però superior a la d'Espanya (3,7%). En termes absoluts, la població ocupada en el sector serveis en el segon trimestre ha disminuït de 8.400 persones en relació a l'any anterior (Gràfic 29). Cal recordar que, donades les característiques del sector, la població ocupada és un dels indicadors més fiables de l'activitat dels serveis.

**Gràfic 28: Població ocupada en serveis. Variació interanual (%)**



Font: Elaboració pròpia a partir de les dades de l'Institut d'Estadística de Catalunya i Instituto Nacional de Estadística

**Gràfic 29: Població ocupada en serveis. 1er trimestre 2005=100**

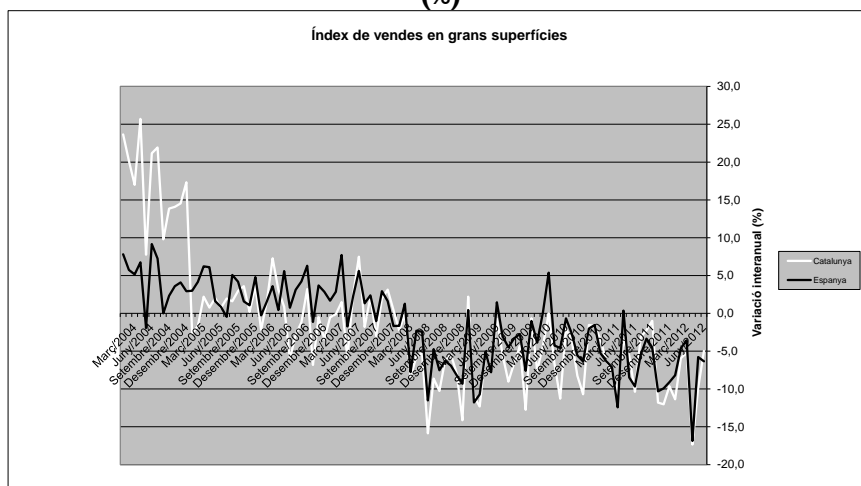


Font: Elaboració pròpia a partir de les dades de l'Institut d'Estadística de Catalunya i Instituto Nacional de Estadística

■ L'índex total de vendes en grans superfícies a Catalunya a preus constants ha disminuït en cada un dels mesos del segon trimestre de 2012 (Gràfic 30). El comportament d'aquest trimestre confirma que no es veu cap tendència a la millora ni a Catalunya ni a Espanya: les variacions interanuals respectives mitjanes durant el trimestre han estat del -10,7% i del -9,7%. Les perspectives que es desprenen del comportament del comerç al detall són molt semblants. La taxa de creixement interanual de l'índex de vendes en el segon trimestre de 2012 a Catalunya ha estat negativa per vuitè trimestre consecutiu després d'haver estat positiva durant dos

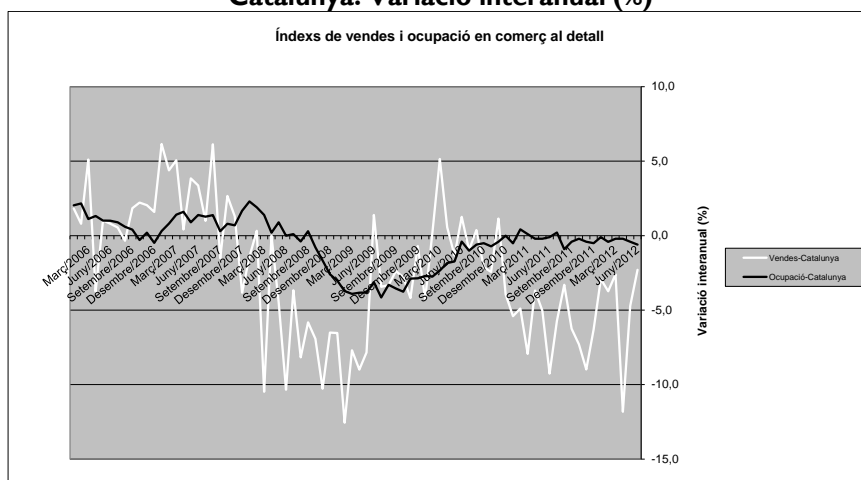
trimestres. Concretament, la taxa de variació mitjana dels tres mesos del segon trimestre ha estat de -6,3% (Gràfic 31). L'índex d'ocupació en aquest sector, amb una disminució del 0,4%, mostra signes d'estancament. Les variacions intertrimestrals de l'índex de vendes i del d'ocupació han estat positives (1,7% i 2,0%, respectivament) després d'haver estat negatives en el trimestre precedent.

**Gràfic 30: Índex total de vendes en grans superfícies (preus constants). Variació interanual (%)**



Font: Elaboració pròpia a partir de les dades de l'Institut d'Estadística de Catalunya

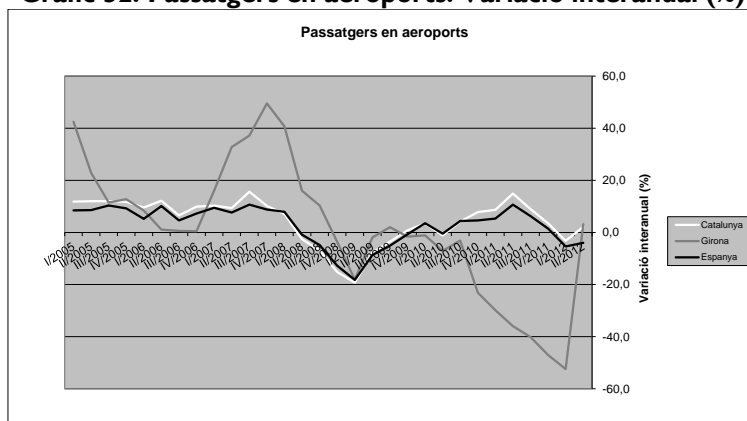
**Gràfic 31: Índex general de vendes de comerç al detall (preus constants) i d'ocupació a Catalunya. Variació interanual (%)**



Font: Elaboració pròpia a partir de les dades de l'Institut d'Estadística de Catalunya

■ El nombre de passatgers a l'aeroport de Girona ha augmentat (3,2%) després de deu trimestres consecutius de disminució. (Gràfic 32). Aquest augment és lleugerament superior a l'experimentada pel conjunt de Catalunya (2,1%) i contrasta amb la disminució al conjunt d'Espanya (4,0%). En total, durant el segon trimestre de l'any 902.800 passatgers van utilitzar l'aeroport de Girona, 27.700 que el mateix trimestre de 2011.

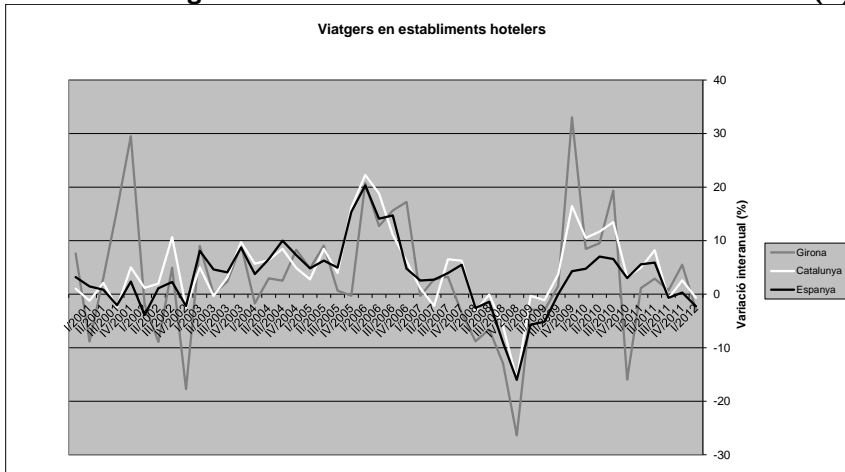
**Gràfic 32: Passatgers en aeroports. Variació interanual (%)**



Font: Elaboració pròpia a partir de les dades de l'Institut d'Estadística de Catalunya

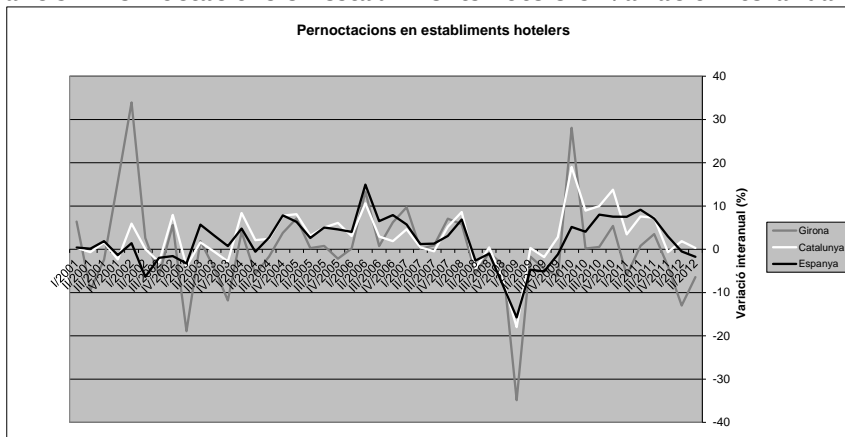
■ Els viatgers en establiments hotelers a Girona van disminuir un 2,9% en el segon trimestre de 2012 (Gràfic 33), mentre que les pernoctacions en hotels ho van fer en un 6,4% (Gràfic 34). En total, 948.657 viatgers es van allotjar en establiments hotelers gironins, generant 2.944.100 pernoctacions. L'estada mitjana durant el segon trimestre de 2012, 3,10 pernoctacions per viatger, ha estat inferior a la del mateix trimestre de 2011 (3,22).

**Gràfic 33: Viatgers en establiments hotelers. Variació interanual (%)**



Font: Elaboració pròpia a partir de les dades de l'Institut d'Estadística de Catalunya i Instituto Nacional de Estadística

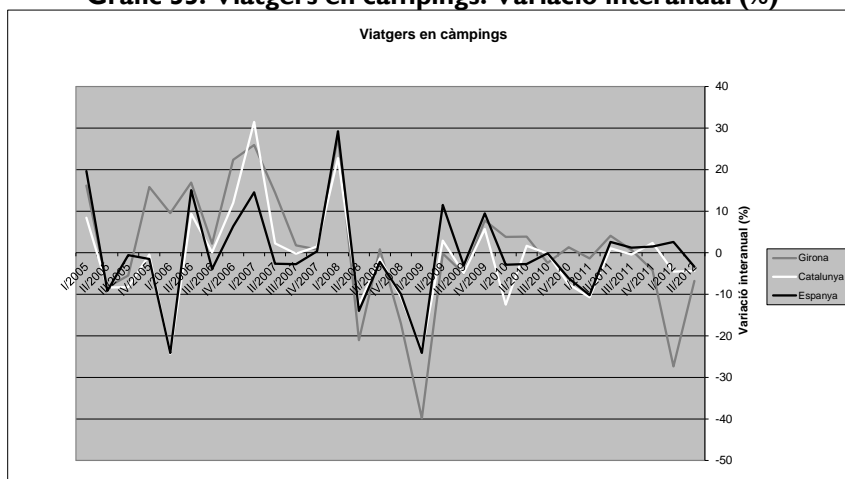
**Gràfic 34: Pernoctacions en establiments hotelers. Variació interanual (%)**



Font: Elaboració pròpia a partir de les dades de l'Institut d'Estadística de Catalunya i Instituto Nacional de Estadística

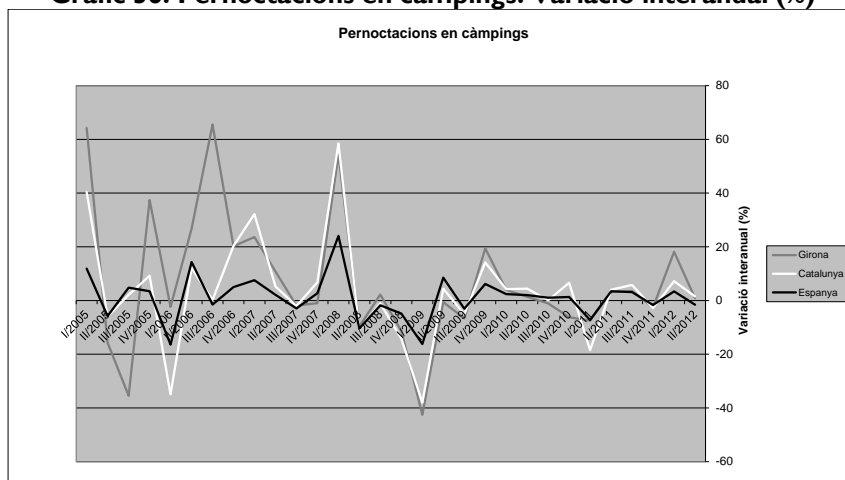
■ Mentre que el nombre de viatgers en càmpings (Gràfic 35) va disminuir, el de pernoctacions va augmentar, encara que molt lleugerament, (Gràfic 36) a Girona. En el segon trimestre de 2012 es van allotjar en càmpings gironins 252.005 viatgers (18.344 menys que l'any anterior). Aquests viatgers van generar 1.470.006 pernoctacions (12.727 més que un any abans). Les variacions interanuals de viatgers i de pernoctacions en càmpings van ser -6,8% i 0,9%, respectivament.

**Gràfic 35: Viatgers en càmpings. Variació interanual (%)**



Font: Elaboració pròpia a partir de les dades de l'Institut d'Estadística de Catalunya i Instituto Nacional de Estadística

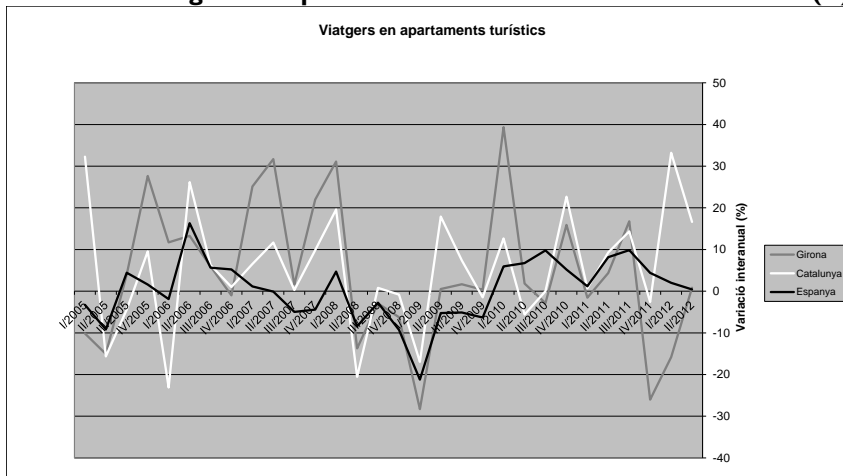
**Gràfic 36: Pernoctacions en càmpings. Variació interanual (%)**



Font: Elaboració pròpia a partir de les dades de l'Institut d'Estadística de Catalunya i Instituto Nacional de Estadística

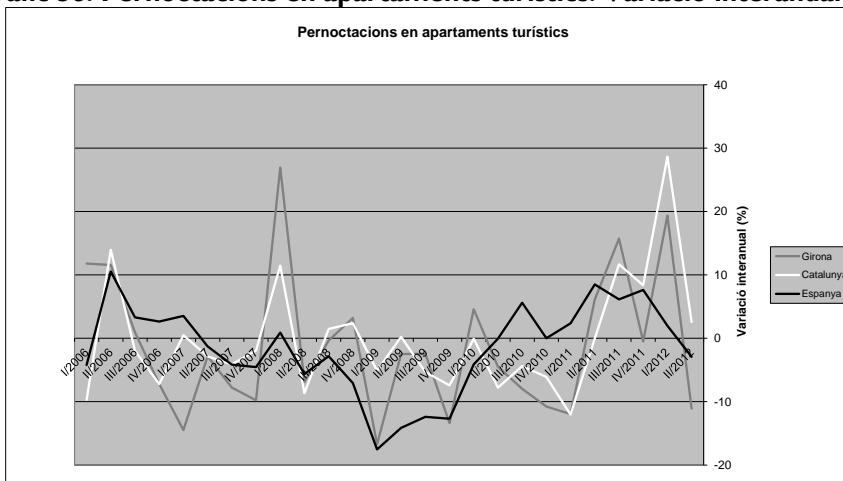
■ A Girona, en el segon trimestre de l'any ha augmentat lleugerament el nombre de viatgers en apartaments turístics (Gràfic 37), però ha disminuït sensiblement el nombre total de pernoctacions en aquests establiments (Gràfic 38). En aquest període, els apartaments van acollir 74.235 viatgers, que van generar 406.425 pernoctacions. Les variacions interanuals de viatgers i de pernoctacions en apartaments turístics van ser 0,8% i -11,1%, respectivament.

**Gràfic 37: Viatgers en apartaments turístics. Variació interanual (%)**



Font: Elaboració pròpia a partir de les dades de l'Institut d'Estadística de Catalunya i Instituto Nacional de Estadística

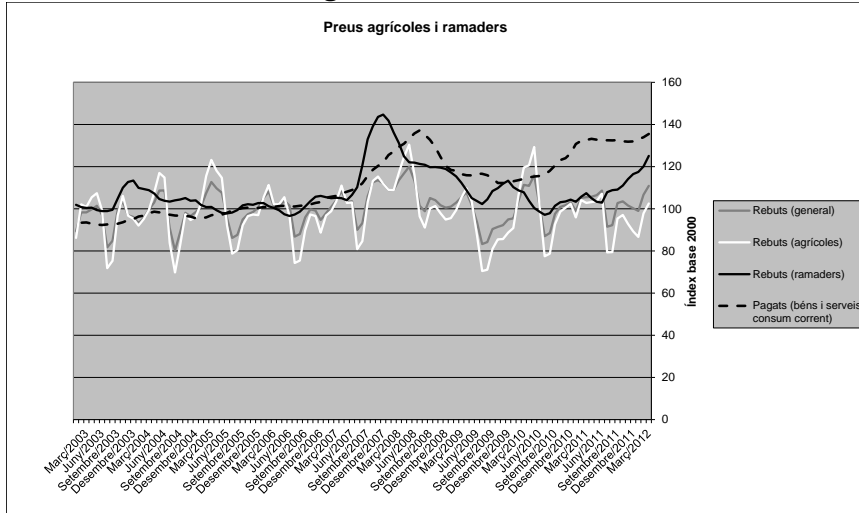
**Gràfic 38: Pernotacions en apartaments turístics. Variació interanual (%)**



Font: Elaboració pròpia a partir de les dades de l'Institut d'Estadística de Catalunya i Instituto Nacional de Estadística

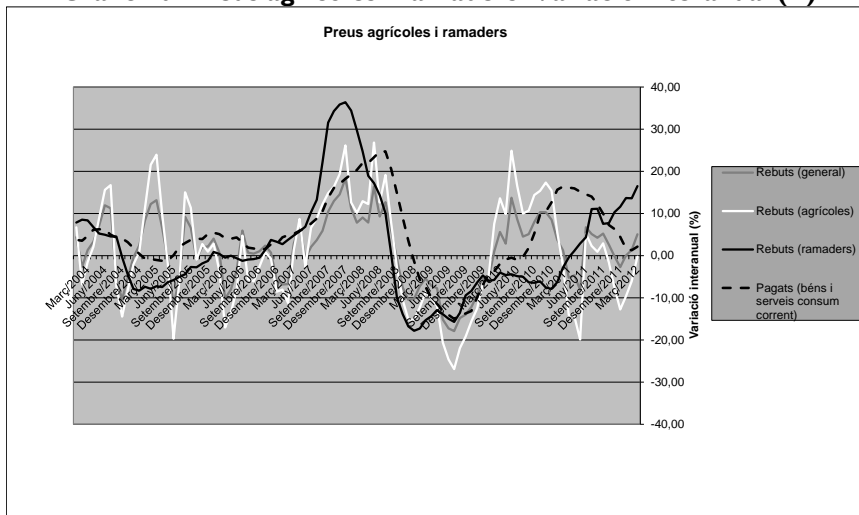
■ (Nota: A la data de tancament d'aquest informe encara no s'havien publicat les dades de preus agrícoles per al segon trimestre.) La població ocupada (dades EPA) a l'agricultura ha disminuït (9,7%) en el segon trimestre de 2012 després d'haver-ho fet també en el trimestre precedent (Gràfic 64 i Gràfic 65). De la seva banda, el PIB agrícola ha disminuït (1,1%) a una taxa superior a la del trimestre precedent (0,6%) (Gràfic 2). Es tracta del segon trimestre consecutiu en què el PIB agrícola disminueix. Els preus pagats agrícoles i ramaders han augmentat per setè trimestre consecutiu després d'haver disminuït durant sis trimestres consecutius, mentre que els preus rebuts han augmentat després d'haver disminuït molt lleugerament en el trimestre precedent (Gràfic 39). Concretament, de mitjana durant el primer trimestre de 2012, els preus rebuts en general han augmentat un 2,1%, els preus rebuts ramaders un 14,6% i els preus pagats per béns i serveis de consum corrent un 1,7%, mentre que els preus rebuts agrícoles han disminuït un 5,3% (Gràfic 40).

**Gràfic 39: Preus agrícoles i ramaders. Índex base 2000**



Font: Elaboració pròpia a partir de les dades del Ministerio de Medio Ambiente y Medio Rural y Marino

**Gràfic 40: Preus agrícoles i ramaders. Variació interanual (%)**

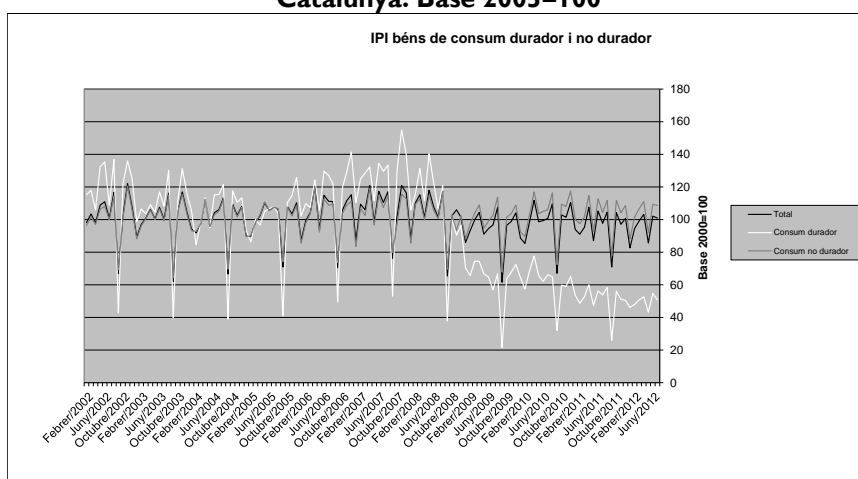


Font: Elaboració pròpia a partir de les dades del Ministerio de Medio Ambiente y Medio Rural y Marino

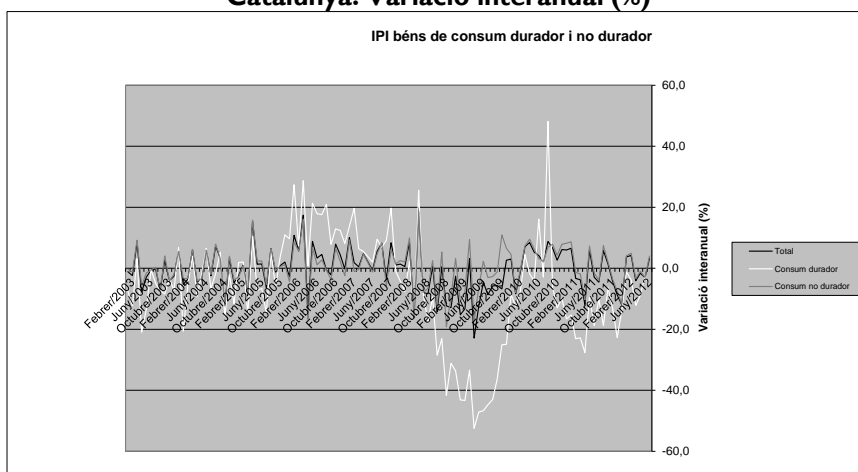
## CAPÍTOL 5. BÉNS DURADORS

■ La producció de béns duradors ha tornat a disminuir amb força per setè trimestre consecutiu. Concretament, la producció d'aquests béns ha disminuït un 5,8% de mitjana en termes interanuals (Gràfic 41). Cal recordar que la producció de béns duradors és un dels principals indicadors avançats del cicle econòmic. No es divisen signes d'una recuperació propera (Gràfic 42).

**Gràfic 41: Índex de producció industrial (IPI) de béns de consum durador i no durador a Catalunya. Base 2005=100**

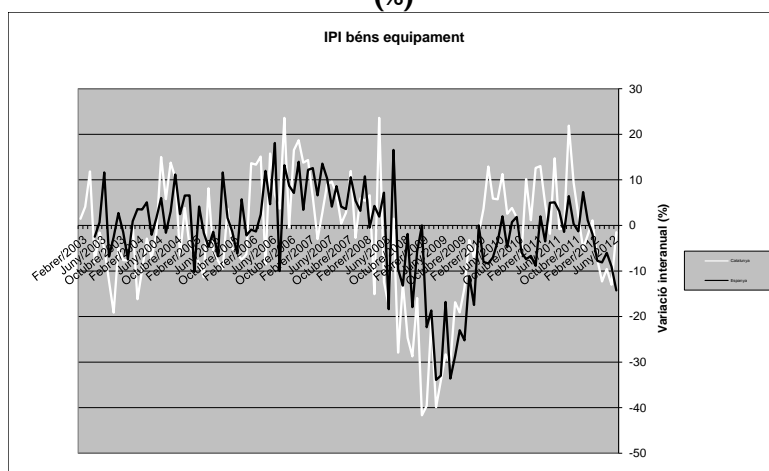


**Gràfic 42: Índex de producció industrial (IPI) de béns de consum durador i no durador a Catalunya. Variació interanual (%)**



■ L'índex de producció industrial de béns d'equipament a Catalunya ha disminuït en termes interanuals en tots els mesos del segon trimestre de 2012. La disminució mitjana mensual en termes interanuals ha estat del 8,0% en aquest trimestre. D'aquesta manera s'accentua la tendència negativa en la producció d'aquests béns (Gràfic 43).

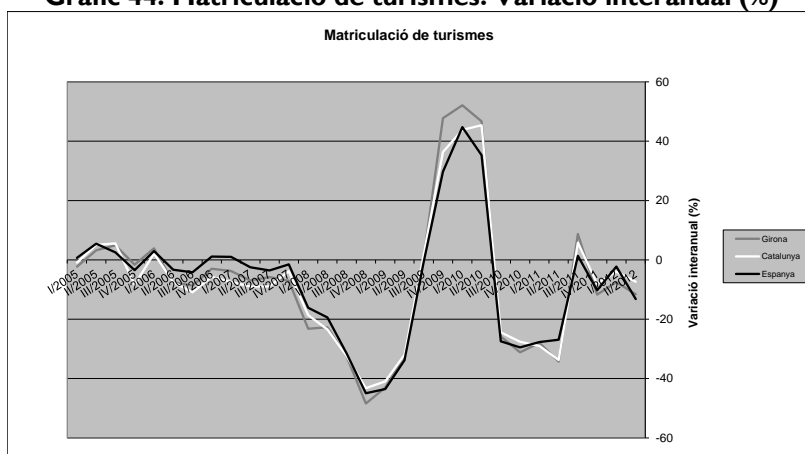
**Gràfic 43: Índex de producció industrial (IPI) de béns d'equipament. Variació interanual (%)**



Font: Elaboració pròpia a partir de les dades de l'Institut d'Estadística de Catalunya

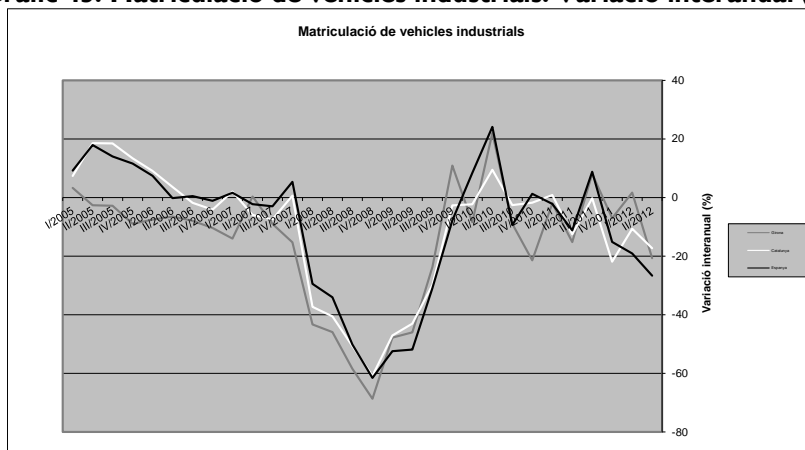
■ La matriculació de turismes a Girona ha disminuït un 11,6% en termes interanuals en el segon trimestre (Gràfic 44) i ho ha fet en un 2,9% en termes intertrimestrals. De la seva banda, la matriculació de vehicles industrials ha disminuït un 20,7% en termes interanuals (Gràfic 45) i un 11,2% en termes intertrimestrals.

**Gràfic 44: Matriculació de turismes. Variació interanual (%)**



Font: Elaboració pròpia a partir de les dades de la Direcció General de Tràfic

**Gràfic 45: Matriculació de vehicles industrials. Variació interanual (%)**



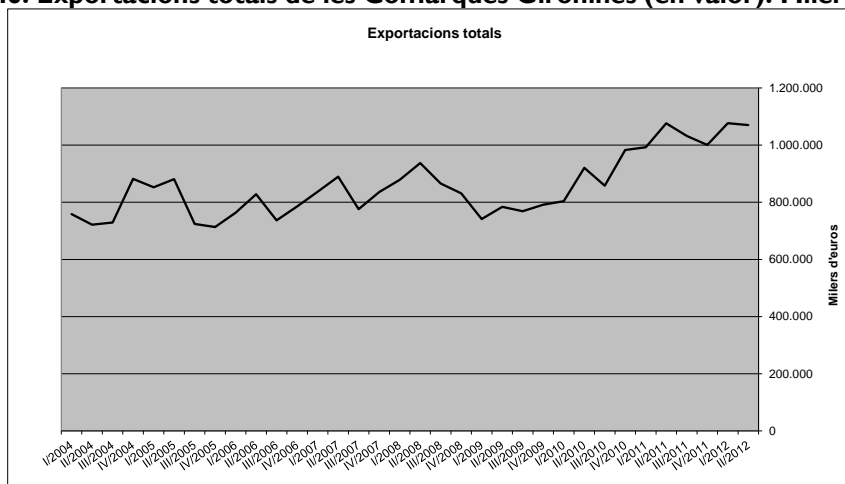
Font: Elaboració pròpia a partir de les dades de la Direcció General de Tràfic



## CAPÍTOL 6. COMERÇ EXTERIOR

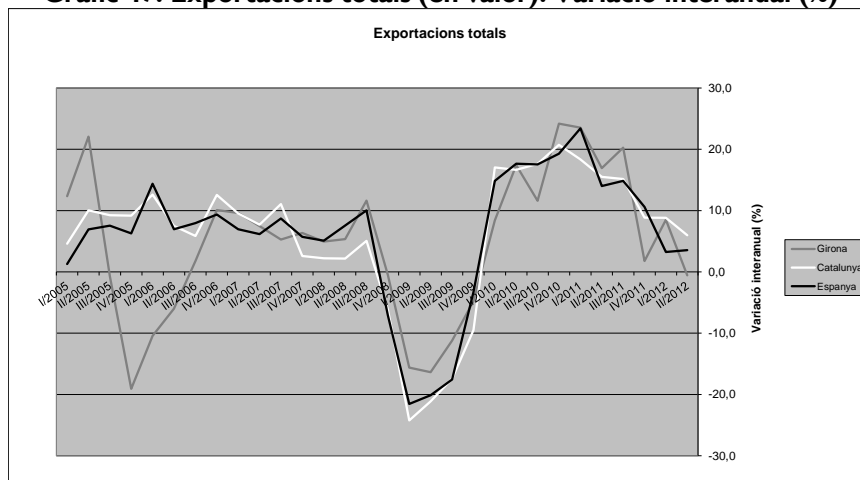
■ En total, les exportacions gironines han superat un lleugerament la xifra de 1.070 milions d'euros (Gràfic 46). Després de nou trimestres consecutius d'augment, les exportacions de les comarques gironines han tornat a disminuir, si bé a una taxa molt petita (0,6%). La disminució de les exportacions a Girona contrasta amb els augments experimentats pel conjunt de Catalunya (6,0%) i de l'Estat (3,5%) (Gràfic 47). En termes intertrimestrals, les exportacions també han disminuït un 0,6% a Girona.

**Gràfic 46: Exportacions totals de les Comarques Gironines (en valor). Milers d'euros**



Font: Elaboració pròpia a partir de les dades de DATACOMEX

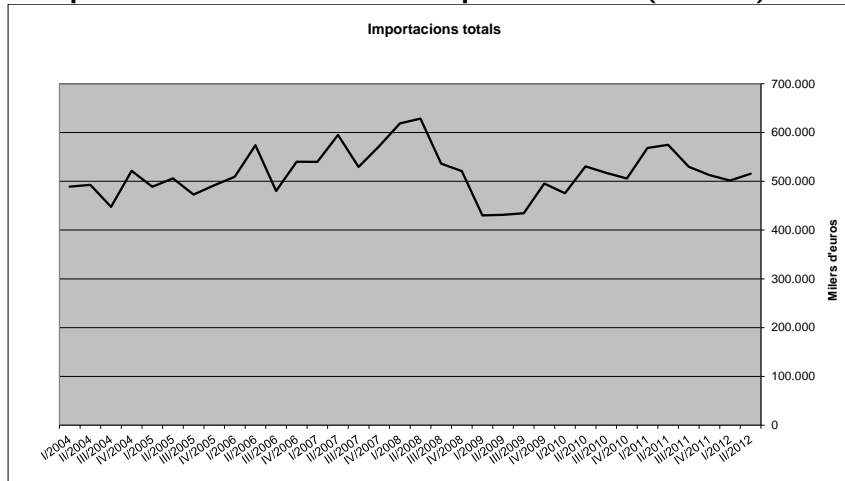
**Gràfic 47: Exportacions totals (en valor). Variació interanual (%)**



Font: Elaboració pròpia a partir de les dades de DATACOMEX

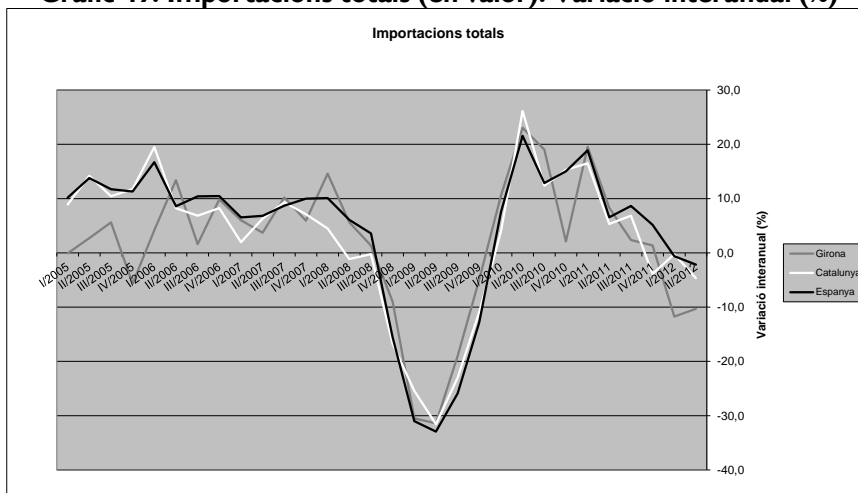
■ Després de vuit trimestres consecutius d'augment continuat (en termes interanuals), les importacions de les Comarques Gironines han disminuït per segon trimestre consecutiu. Concretament, han assolit un valor superior als 515 milions d'euros (Gràfic 48). La disminució interanual de les importacions (10,3%) ha estat sensiblement superior a les esdevingudes tant a Catalunya (4,7%) com al conjunt d'Espanya (2,2%) (Gràfic 49). En termes intertrimestrals les importacions han augmentat un 2,8% a Girona.

**Gràfic 48: Importacions totals de les Comarques Gironines (en valor). Milers d'euros**



Font: Elaboració pròpia a partir de les dades de DATACOMEX

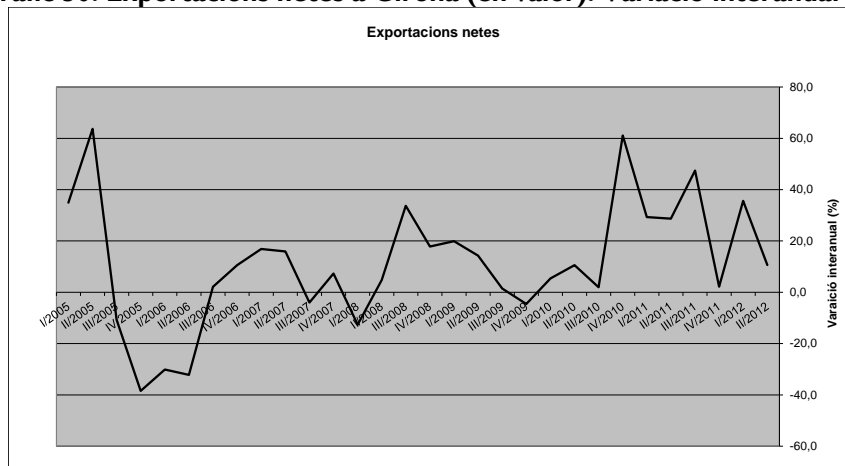
**Gràfic 49: Importacions totals (en valor). Variació interanual (%)**



Font: Elaboració pròpia a partir de les dades de DATACOMEX

■ Un trimestre més, les exportacions gironines segueixen superant amb escreix (554,6 milions d'euros) les importacions. El saldo net ha Girona ha augmentat un 10,6% en termes interanuals (Gràfic 50).

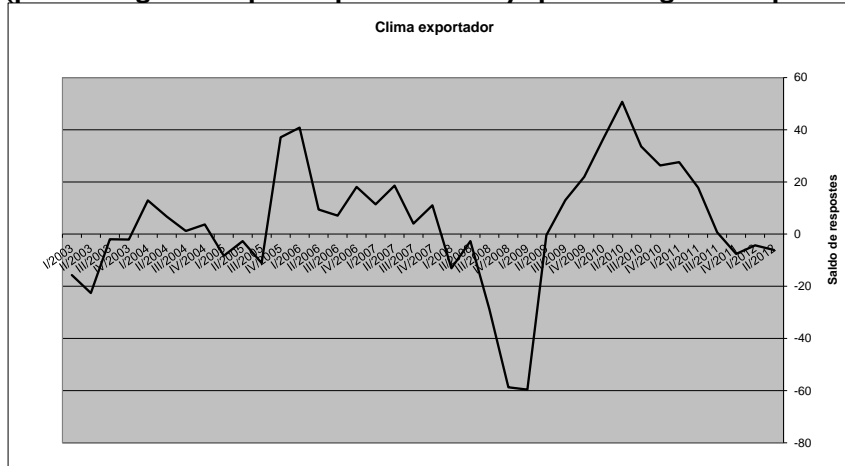
**Gràfic 50: Exportacions netes a Girona (en valor). Variació interanual (%)**



Font: Elaboració pròpia a partir de les dades de DATACOMEX

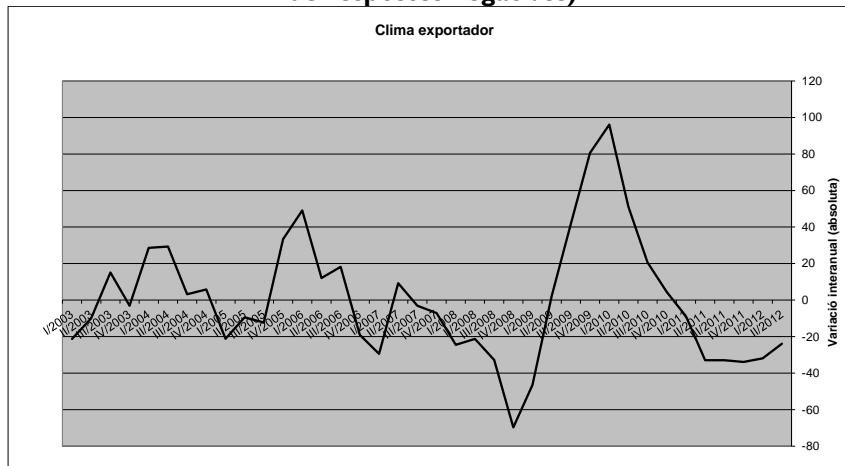
■ El saldo de respostes de la cartera de comandes d'exportacions a Catalunya en valor absolut ha tornat a ser negatiu per sisè trimestre consecutiu després d'haver estat positiu per set trimestres consecutius (Gràfic 51). L'empitjorament de la conjuntura global descarta el canvi de tendència cap a millor que s'havia detectat en els trimestres anteriors. En termes interanuals, el nivell global de clima exportador reflectit per la cartera de comandes (Gràfic 52) experimenta una variació interanual en el saldo de respostes de 23,9, una variació que és, però, millor que la del trimestre precedent.

**Gràfic 51: Indicador de clima exportador a Catalunya: cartera de comandes. Saldo de respostes (percentatge de respostes positives menys percentatge de respostes negatives)**



Font: Elaboració pròpia a partir de les dades de l'Institut d'Estadística de Catalunya

**Gràfic 52: Indicador de clima exportador a Catalunya: cartera de comandes. Variació interanual del saldo de respostes (percentatge de respostes positives menys percentatge de respostes negatives)**



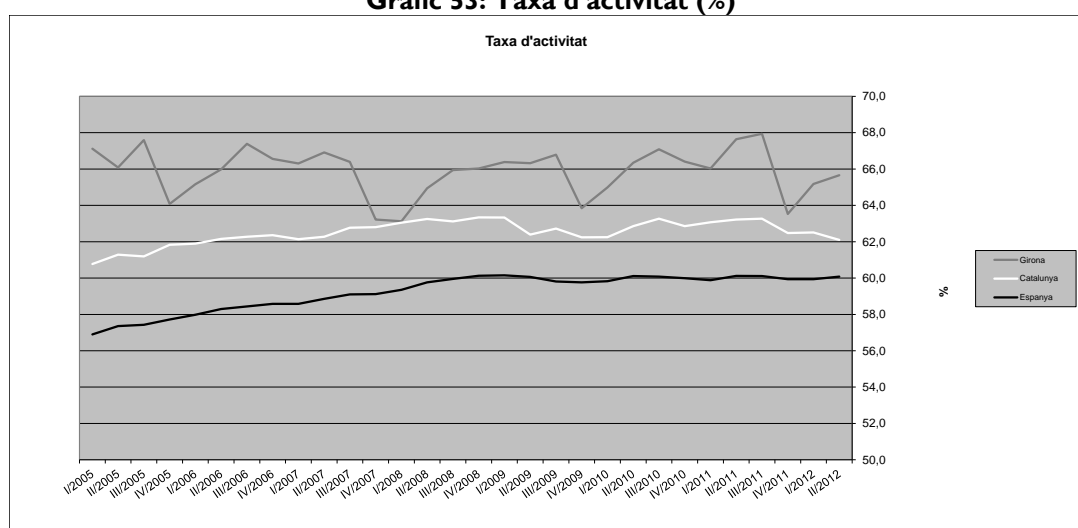
Font: Elaboració pròpia a partir de les dades de l'Institut d'Estadística de Catalunya



## CAPÍTOL 7. INDICADORS D'ACTIVITAT

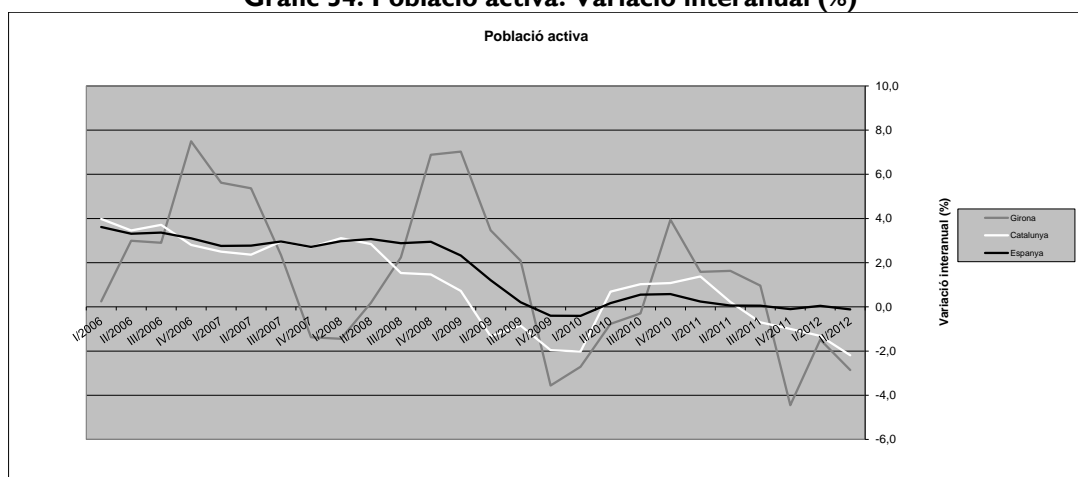
■ En el segon trimestre de 2012, la taxa d'activitat (dades EPA) a les comarques gironines ha augmentat en relació amb el trimestre precedent, però se situa per sota de la de l'any anterior (Gràfic 53). Concretament, la població activa ha passat del 67,6% en el primer trimestre de 2011 (percentatge que representava un total de 405.900 persones) al 65,7% en el trimestre actual (394.300 persones). En termes interanuals, el nombre de persones a la població activa ha disminuït (2,9%) per tercer trimestre consecutiu. Amb aquesta evolució tornen a augmentar les diferències en relació a les taxes d'activitat de Catalunya (62,1%) i Espanya (60,1%), on, en termes interanuals, el nombre de persones a la població activa ha disminuït un 2,2% i un 0,1%, respectivament (Gràfic 54).

Gràfic 53: Taxa d'activitat (%)



Font: Elaboració pròpia a partir de les dades de l'Institut Nacional de Estadística

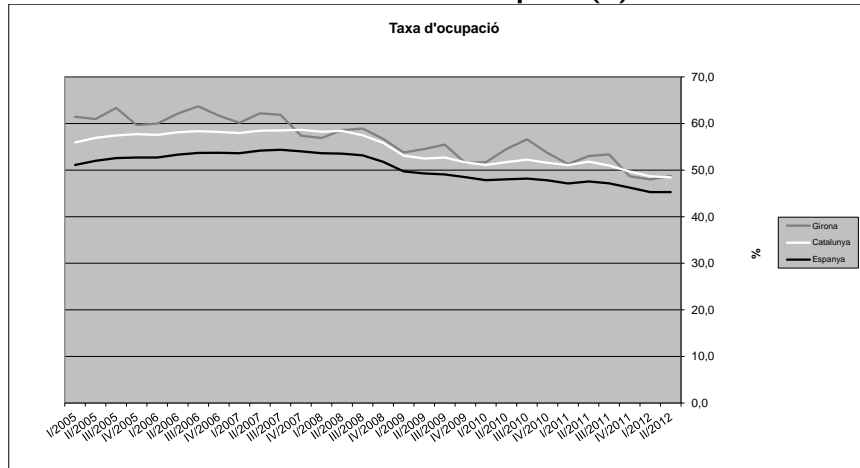
Gràfic 54: Població activa. Variació interanual (%)



Font: Elaboració pròpia a partir de les dades de l'Institut Nacional de Estadística

La taxa d'ocupació (que mesura el percentatge de persones ocupades de 16 anys o més en relació a la població en aquest grup d'edats) s'ha situat a Girona en el 48,7% (48,5% a Catalunya i 45,3% a Espanya) en el segon trimestre de 2012 (Gràfic 55).

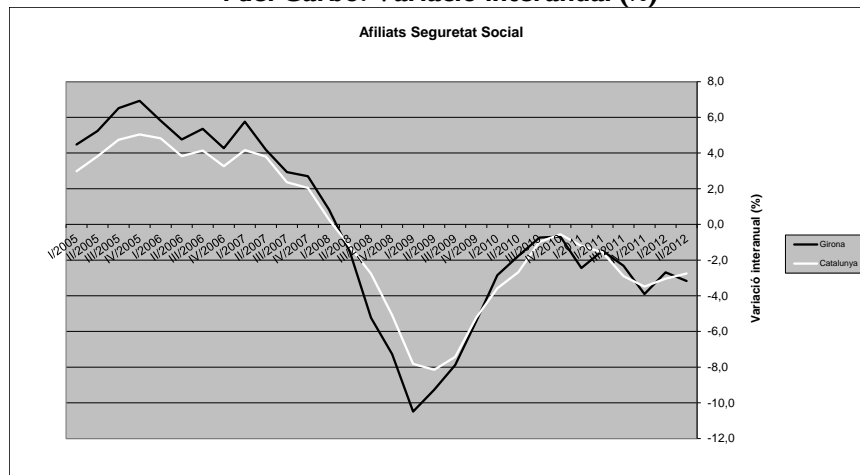
**Gràfic 55: Taxa d'ocupació (%)**



Font: Elaboració pròpia a partir de les dades de l'Institut Nacional de Estadística

■ El nombre d'Afiliats al Règim General de la Seguretat Social i al Règim Especial de la Minería i del Carbó ha disminuït a les Comarques Gironines i al conjunt de Catalunya per dissetè trimestre consecutiu (Gràfic 56). Concretament, el nombre d'afiliats ha disminuït a Girona un 3,2% en termes interanuals (per un augment del 7,0% en termes intertrimestrals) durant el segon trimestre de 2012, mentre que hi ha hagut una reducció del 2,8% en termes interanuals (un augment del 0,8% intertrimestral) al conjunt de Catalunya. El nombre d'afiliats al conjunt de Girona es situa en 222.357 persones.

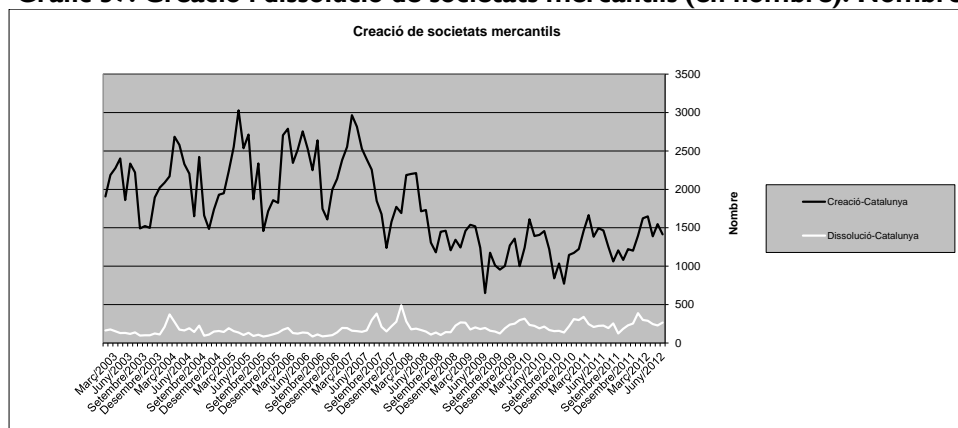
**Gràfic 56: Afiliats al Règim General de la Seguretat Social i al Règim Especial de la Minería i del Carbó. Variació interanual (%)**



Font: Elaboració pròpia a partir de les dades del Departament d'Empresa i Ocupació de la Generalitat de Catalunya

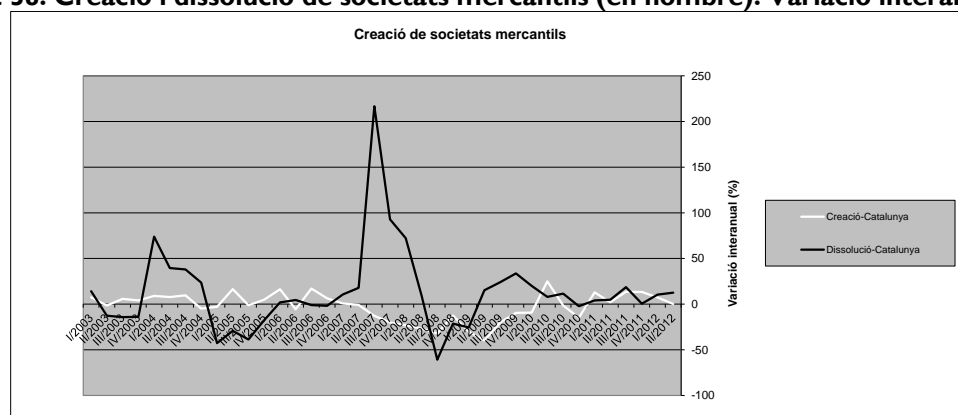
■ Tant la creació com la dissolució de societats mercantils a Catalunya van augmentar en el segon trimestre de 2012 per sisè trimestre consecutiu (Gràfic 57). En termes interanuals, en aquest trimestre ha augmentat en un 0,2% el nombre de societats creades, mentre que el nombre d'empreses dissoltes ho ha fet en un 12,6% (Gràfic 58). El capital de les empreses creades ha augmentat un 70,0% després d'haver-ho fet en un 133,7% en el primer trimestre.

**Gràfic 57: Creació i dissolució de societats mercantils (en nombre). Nombre**



Font: Elaboració pròpia a partir de les dades de l'Institut d'Estadística de Catalunya

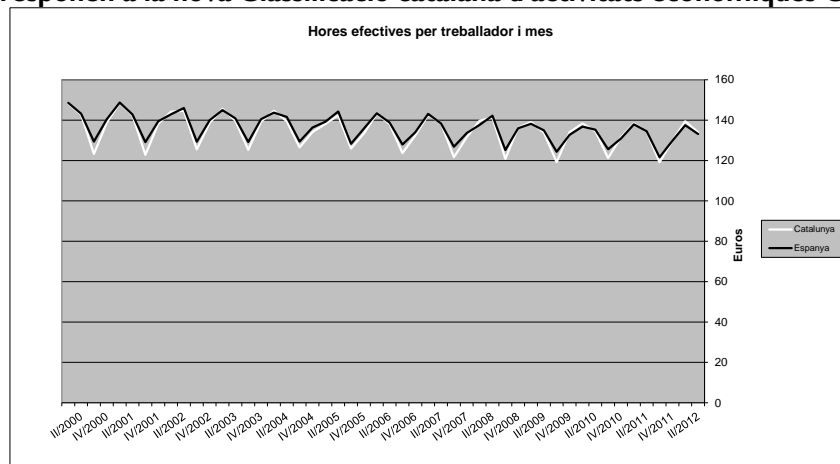
**Gràfic 58: Creació i dissolució de societats mercantils (en nombre). Variació interanual (%)**



Font: Elaboració pròpia a partir de les dades de l'Institut d'Estadística de Catalunya

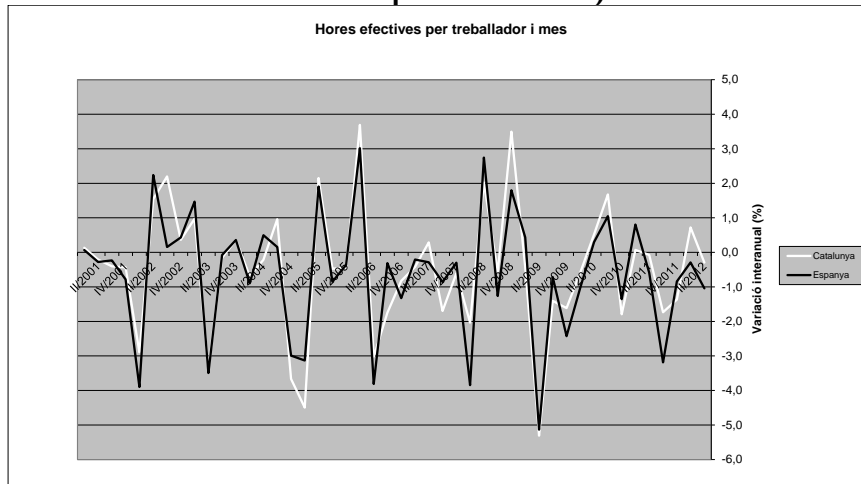
■ Les hores efectives treballades per treballador i mes segueixen mostrant un trimestre més tant un component cíclic important com una tendència a disminuir tant a Catalunya com a Espanya (Gràfic 59). La variació interanual en el nombre d'hores treballades (Gràfic 60) ha estat negativa tant a Catalunya (-0,3%) com a Espanya (-1,0%). El nombre d'hores efectives per treballador i mes s'ha situat a Catalunya en 134,0.

**Gràfic 59: Hores efectives per treballador i mes. Nombre (Des del 1r. trimestre de 2008 les dades corresponen a la nova Classificació catalana d'activitats econòmiques CCAE-2009)**



Font: Elaboració pròpia a partir de les dades de l'Institut d'Estadística de Catalunya

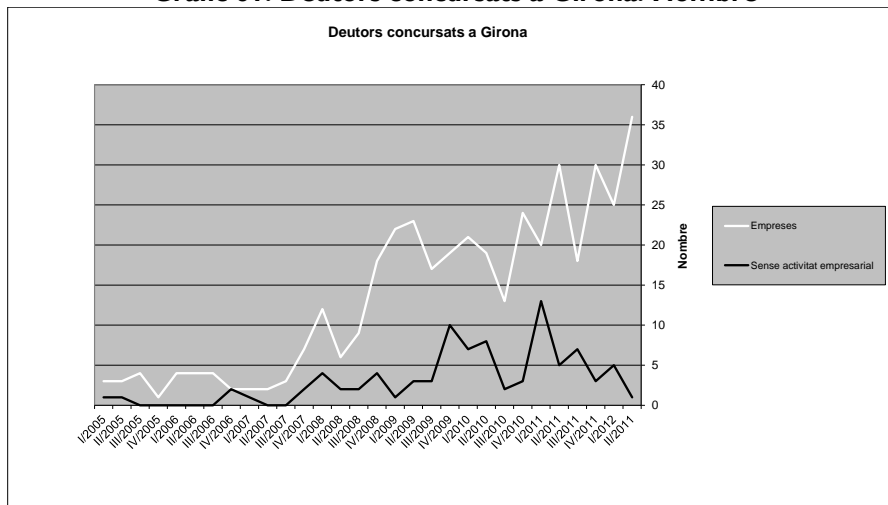
**Gràfic 60: Hores efectives per treballador i mes. Variació interanual (%) (Des del 1r. trimestre de 2008 les dades corresponen a la nova Classificació catalana d'activitats econòmiques CCAE-2009)**



Font: Elaboració pròpia a partir de les dades de l'Institut d'Estadística de Catalunya

■ El nombre de deutors concursats ha augmentat un 5,7% a Girona en termes interanuals (23,3% en termes intertrimestrals). De 30 deutors concursats en el primer trimestre de 2012 (25 empreses i 5 deutors sense activitat empresarial) s'ha passat a 37 en el trimestre actual (36 empreses i 1 deutor sense activitat empresarial).

**Gràfic 61: Deutors concursats a Girona. Nombre**



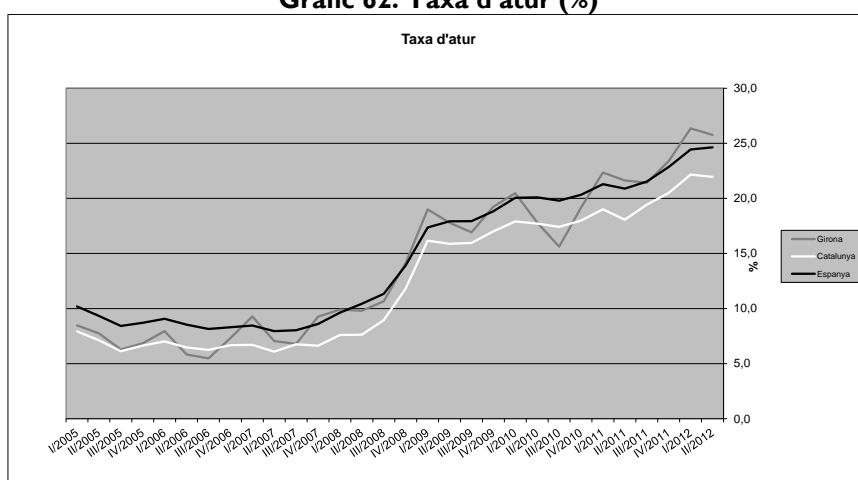
Font: Elaboració pròpia a partir de les dades de l'Institut Nacional de Estadística



## CAPÍTOL 8. MERCAT DE TREBALL

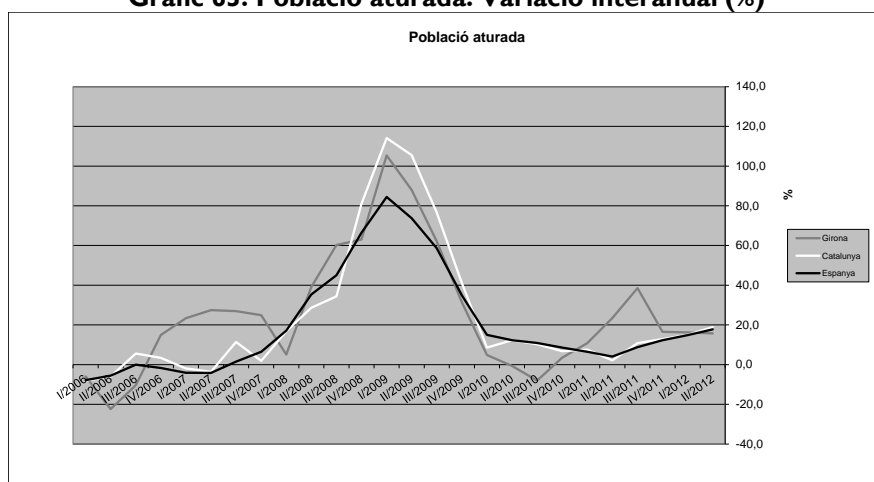
■ La taxa d'atur (dades EPA) a les comarques gironines ha disminuït molt lleugerament en el segon trimestre de 2012 en relació al trimestre precedent (Gràfic 62). La taxa d'atur a Girona (25,8%) és superior en 3,8 punts percentuals a la catalana (21,9%) i en 1,1 a l'espanyola (24,6%). L'evolució de la població aturada en termes interanuals és millor a Girona que a la resta de Catalunya i Espanya. Concretament, la població aturada a Girona ha augmentat un 15,7% en el segon trimestre, mentre que a Catalunya i Espanya ha augmentat en un 18,9% i un 17,8% respectivament (Gràfic 63). En total, 101.600 persones estaven aturades a les comarques gironines en el segon trimestre, 13.800 més que en el mateix trimestre de 2011.

**Gràfic 62: Taxa d'atur (%)**



Font: Elaboració pròpia a partir de les dades de l'Institut Nacional de Estadística

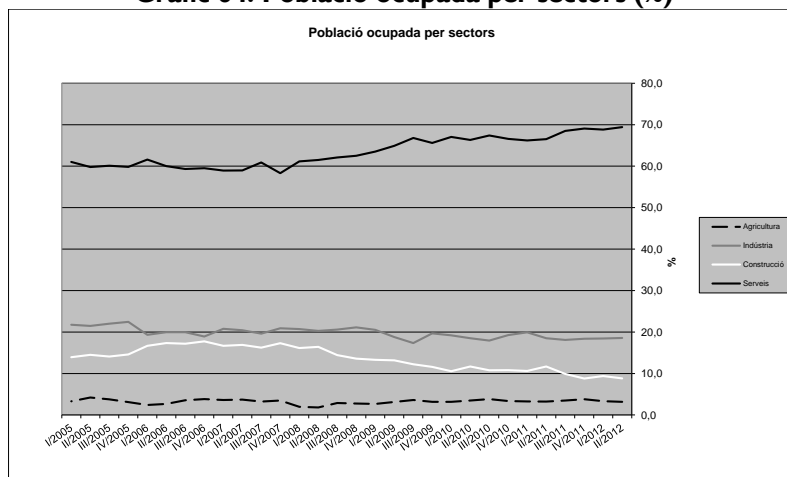
**Gràfic 63: Població aturada. Variació interanual (%)**



Font: Elaboració pròpia a partir de les dades de l'Institut Nacional de Estadística

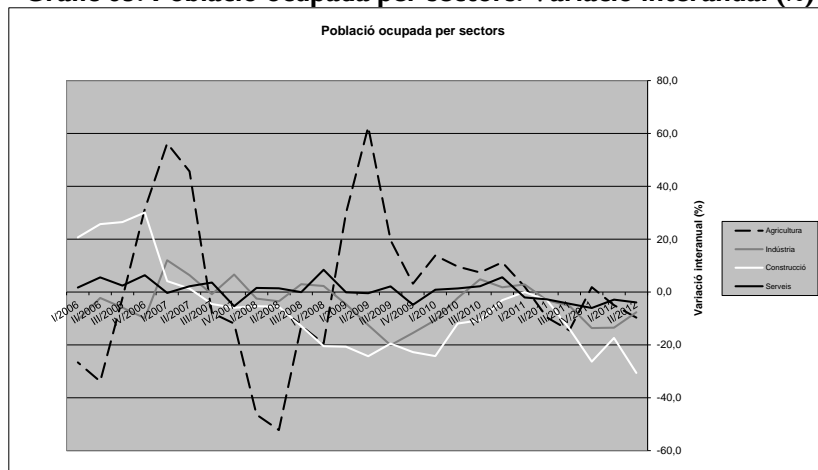
■ En el segon trimestre el sector serveis ocupava 203.200 persones a les comarques gironines, xifra que representa un 69,4% del total (Gràfic 64). L'ocupació als serveis ha disminuït en 8.400 persones en termes interanuals, és a dir, un 4,0%. L'ocupació a la construcció i a la indústria han disminuït un 30,6% i un 7,6% (11.400 i 4.500 persones, respectivament), mentre que a l'agricultura ha disminuït en un 9,7% (1.000 persones) (Gràfic 65).

**Gràfic 64: Població ocupada per sectors (%)**



Font: Elaboració pròpia a partir de les dades de l'Institut Nacional de Estadística

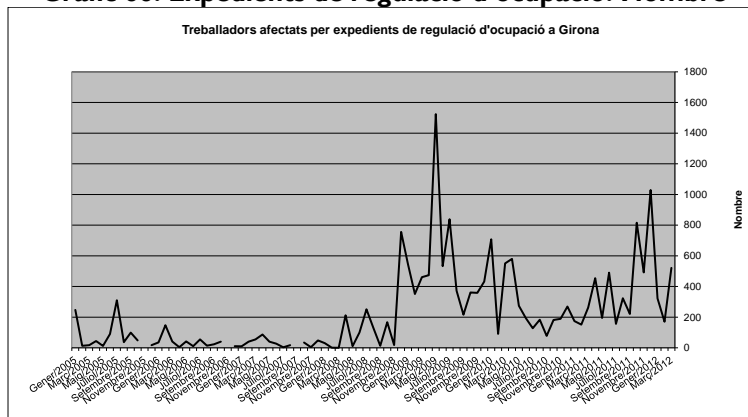
**Gràfic 65: Població ocupada per sectors. Variació interanual (%)**



Font: Elaboració pròpia a partir de les dades de l'Institut Nacional de Estadística

**(Nota: A la data de tancament d'aquest informe encara no s'havien publicat les dades d'EROs per al segon trimestre.)** En el primer trimestre de l'any hi va haver 1.013 treballadors afectats per expedients de regulació d'ocupació a Girona. Això significa una disminució de 1.324 treballadors en relació amb el trimestre precedent i un augment de 425 en relació amb l'any anterior.

**Gràfic 66: Expedients de regulació d'ocupació. Nombre**

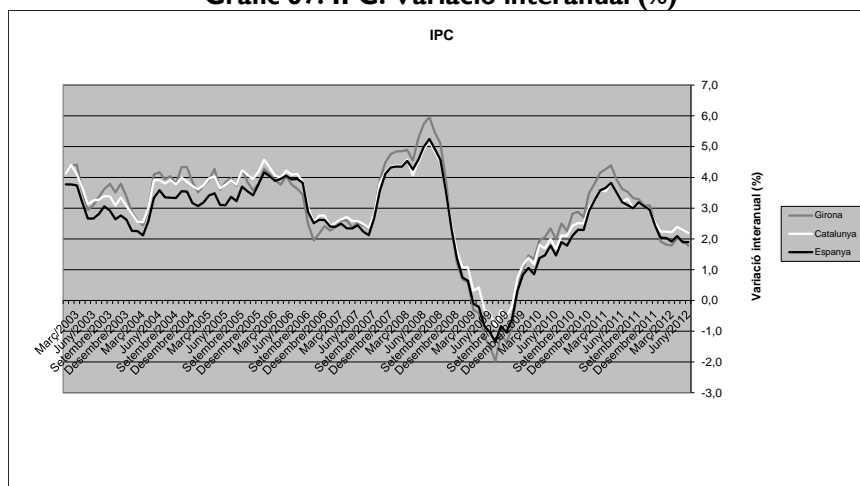


Font: Elaboració pròpia a partir de les dades del Departament d'Empresa i Ocupació de la Generalitat de Catalunya

## CAPÍTOL 9. EVOLUCIÓ DELS PREUS I DELS SALARIS

■ Els preus han augmentat a Girona durant els darrers 32 mesos. Concretament, la inflació interanual gironina va ser de l'1,8% el mes de juny de 2012, un augment 0,4 i 0,1 punts percentuals, respectivament, per sota del català i de l'espanyol (Gràfic 67). L'increment mitjà de preus a Girona en el primer trimestre de 2012 ha estat de l'1,9%.

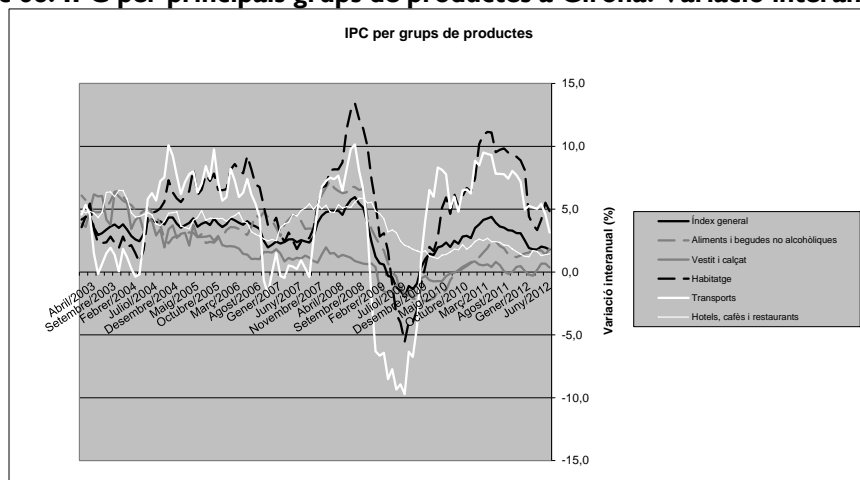
**Gràfic 67: IPC. Variació interanual (%)**



Font: Elaboració pròpia a partir de les dades de l'Institut Nacional de Estadística

■ D'entre els components de l'IPC que representen una major part de la despesa de les famílies (gairebé un 70%), a Girona els increments per sobre de l'índex general s'han donat en l'habitatge (amb un augment mitjà d'un 4,8% en termes interanuals durant el segon trimestre), els transports (4,4%), l'ensenyament (3,6%), els altres béns i serveis (2,1%) i les begudes alcohòliques i el tabac (6,9%). D'altra banda, els hotels, cafès i restaurants (1,4%), els aliments i begudes no alcohòliques (1,7%), el vestit i el calçat (0,6%), el parament de la llar (0,0%), la medicina (-1,8%), les comunicacions (-3,7%) i l'esbarjo i la cultura (-1,4%) han sofert increments per sota dels de l'índex general (Gràfic 68).

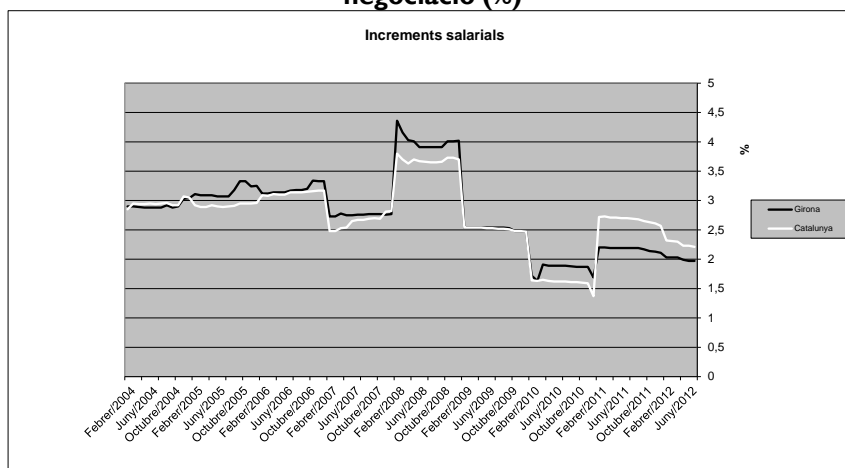
**Gràfic 68: IPC per principals grups de productes a Girona. Variació interanual (%)**



Font: Elaboració pròpia a partir de les dades de l'Institut Nacional de Estadística

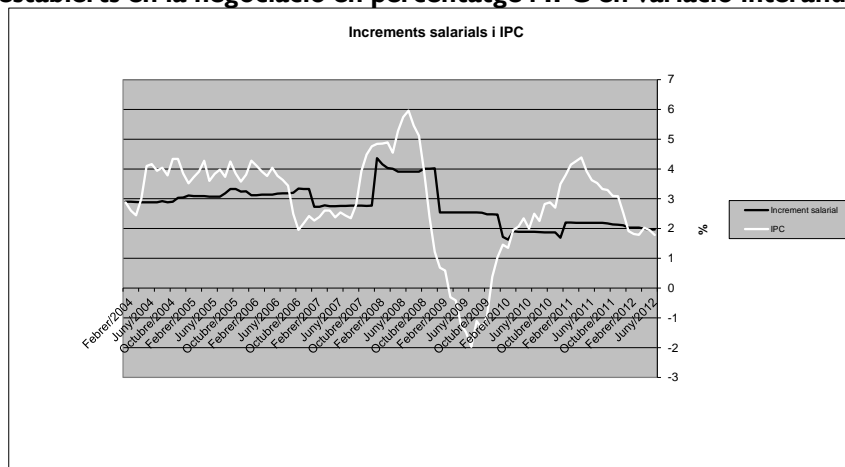
■ Els increments salarials en negociació col·lectiva s'han situat a Girona en un 1,98% en el segon trimestre de 2012. L'increment en els salaris ha estat inferior al del conjunt de Catalunya en 0,25 punts percentuals (Gràfic 69). Amb l'excepció del mes d'abril, els increments salarials negociats col·lectivament a Girona han estat per sobre de l'increment de l'IPC.

**Gràfic 69: Incrementos salarials en negociació col·lectiva. Incrementos establerts en la negociació (%)**



Font: Elaboració pròpia a partir de les dades del Departament d'Empresa i Ocupació de la Generalitat de Catalunya

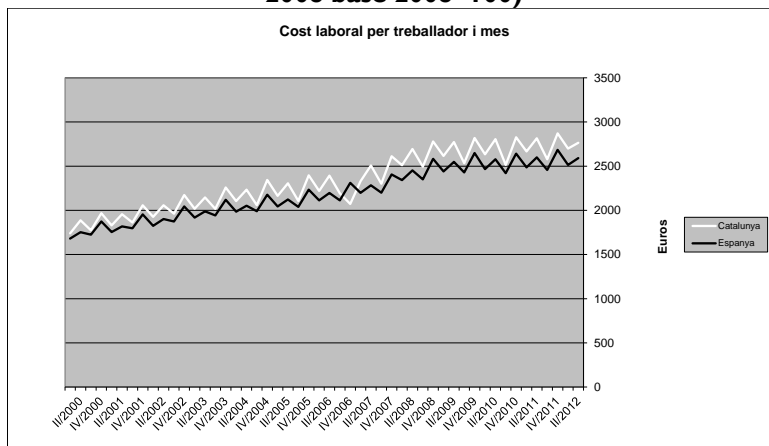
**Gràfic 70: Incrementos salarials en negociació col·lectiva i IPC a Girona. Incrementos establerts en la negociació en percentatge i IPC en variació interanual**



Font: Elaboració pròpia a partir de les dades del Departament d'Empresa i Ocupació de la Generalitat de Catalunya

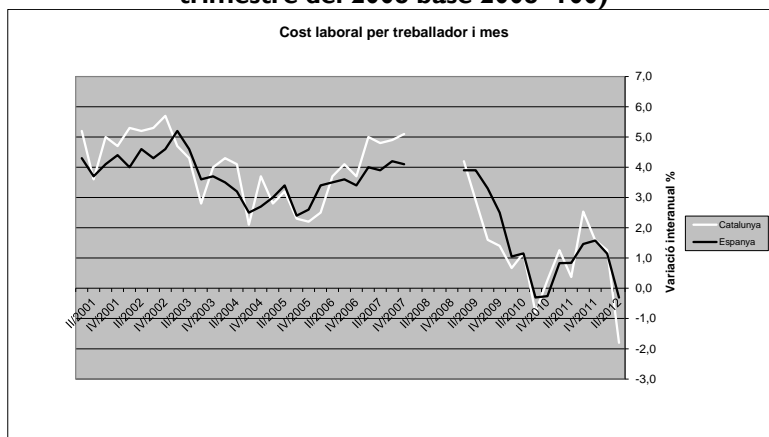
■ El cost laboral total per treballador i mes a Catalunya ha disminuït en el segon trimestre després de sis trimestres consecutius d'augment (Gràfic 71). Concretament, en el segon trimestre de 2012, els costos laborals per treballador van disminuir un 1,8% en relació a l'any anterior, una disminució superior al del conjunt d'Espanya, on va ser del 0,3% (Gràfic 72).

**Gràfic 71: Cost laboral total per treballador i mes. Euros (A partir del 1r. trimestre del 2008 les dades corresponen a la nova Classificació catalana d'activitats econòmiques CCAE2009. Fins al 4t. trimestre del 2007 base 2000=100. A partir del 1r. trimestre del 2008 base 2008=100)**



Font: Elaboració pròpia a partir de les dades de l'Institut d'Estadística de Catalunya

**Gràfic 72: Cost laboral total per treballador i mes. Variació interanual (%) (A partir del 1r. trimestre del 2008 les dades corresponen a la nova Classificació catalana d'activitats econòmiques CCAE2009. Fins al 4t. trimestre del 2007 base 2000=100. A partir del 1r. trimestre del 2008 base 2008=100)**



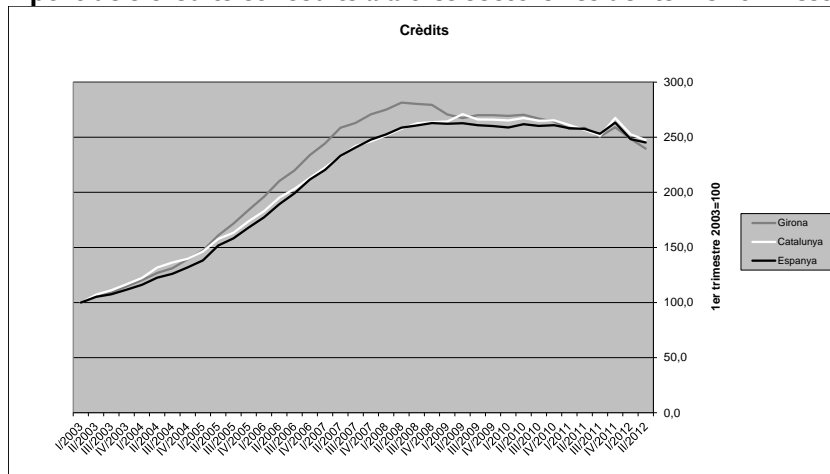
Font: Elaboració pròpia a partir de les dades de l'Institut d'Estadística de Catalunya



## CAPÍTOL 10. CRÈDITS I DIPÒSITS

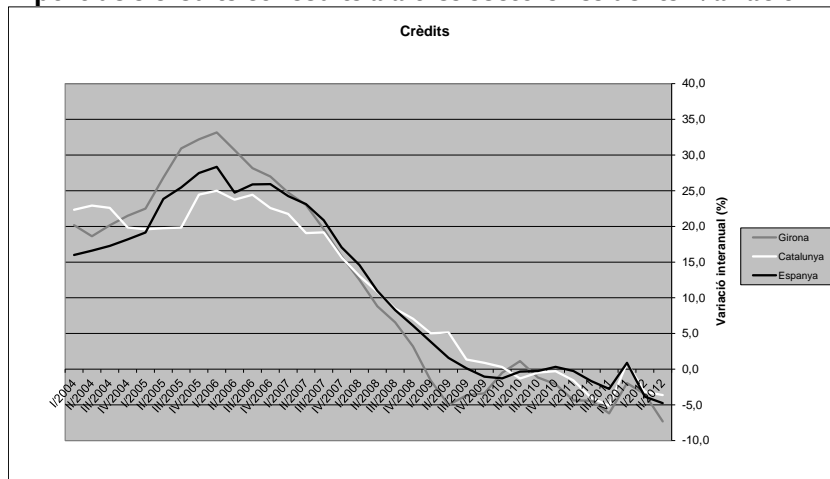
■ L'import total dels crèdits concedits a altres sectors residents a Girona en el segon trimestre (23.600 milions d'euros) ha tornat a disminuir tant en termes interanuals (7,3%) com inter trimestrals (3,6%). Es tracta del vuitè trimestre consecutiu de disminució. A Catalunya s'ha produït una disminució del 3,6% interanual (2,1% intertrimestral) i a Espanya del 4,8% interanual (1,2% intertrimestral). En conseqüència s'accentua la caiguda en la concessió de crèdits a empreses i particulars (Gràfic 74).

**Gràfic 73: Import dels crèdits concedits a altres sectors residents. 1er trimestre 2003=100**



Font: Elaboració pròpia a partir de les dades del Banco de España

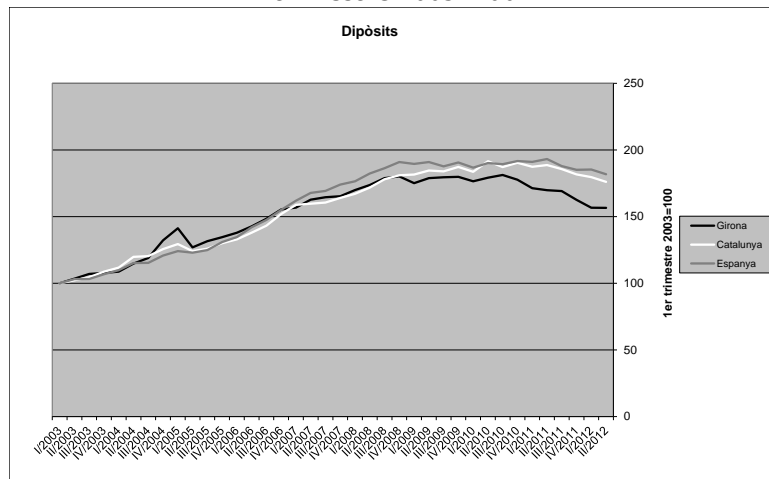
**Gràfic 74: Import dels crèdits concedits a altres sectors residents. Variació interanual (%)**



Font: Elaboració pròpia a partir de les dades del Banco de España

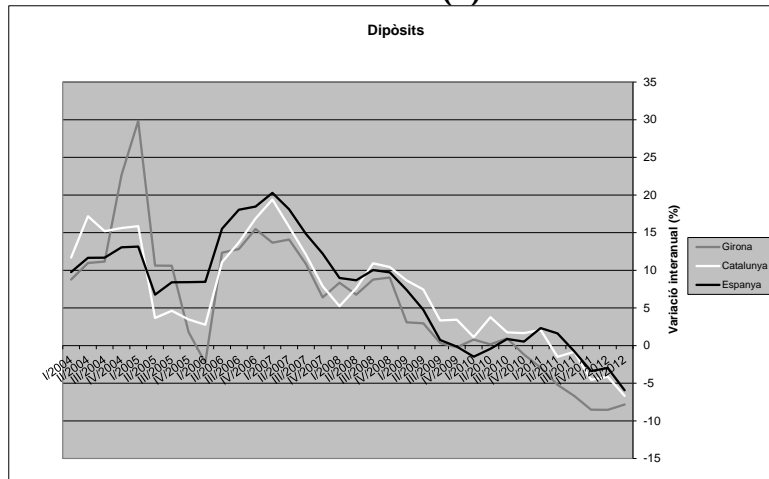
■ Els dipòsits d'altres sectors residents en entitats de dipòsit (12.971 milions d'euros) han disminuït per setè trimestre consecutiu (Gràfic 75) a Girona en termes interanuals després d'haver augmentat lleugerament en els tres trimestres precedents. La disminució a Girona (7,8%, en termes interanuals) és superior a l'experimentada per Catalunya (6,7%) i Espanya (5,9%) (Gràfic 76). Per tipus de dipòsit, els dipòsits d'estalvi disminueixen un 1,4% en termes interanuals, els dipòsits a termini un 12,2% i els a la vista augmenten un 1,3% (Gràfic 77).

**Gràfic 75: Import dels dipòsits d'altres sectors residents en entitats de dipòsit a Girona. 1er trimestre 2003=100**



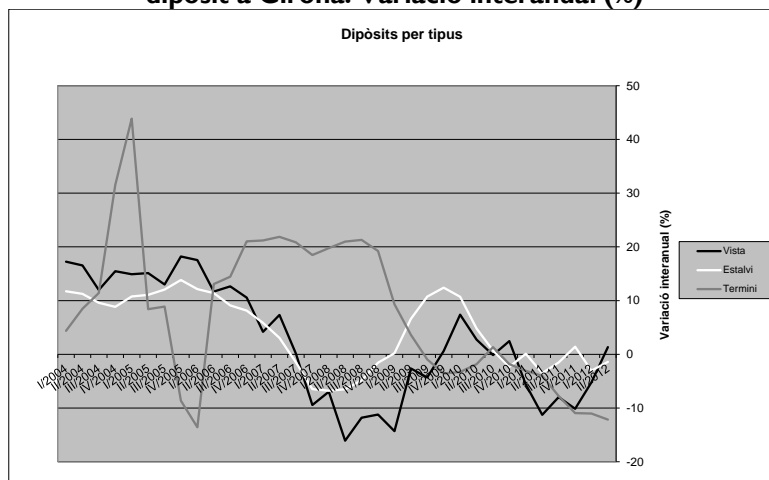
Font: Elaboració pròpia a partir de les dades del Banco de España

**Gràfic 76: Import dels dipòsits d'altres sectors residents en entitats de dipòsit. Variació interanual (%)**



Font: Elaboració pròpia a partir de les dades del Banco de España

**Gràfic 77: Import dels dipòsits d'altres sectors residents en entitats de dipòsit per tipus de dipòsit a Girona. Variació interanual (%)**

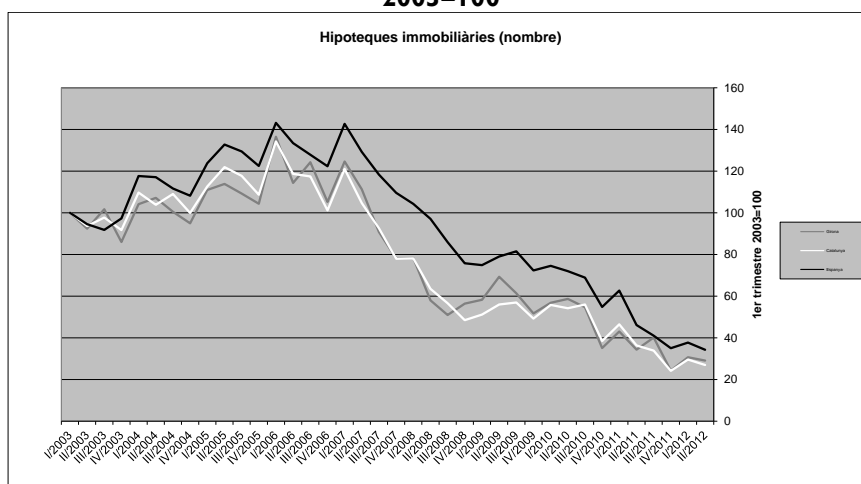


Font: Elaboració pròpia a partir de les dades del Banco de España



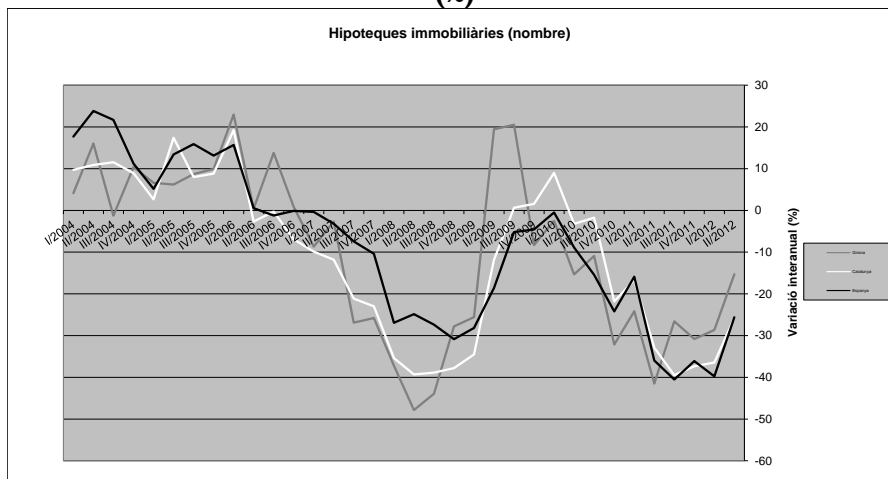
■ El nombre de les hipoteques constituïdes a les comarques gironines ha disminuït per onzè trimestre consecutiu en termes interanuals (Gràfic 78), mentre que en termes intertrimestrals ha tornat a disminuir després d'haver augmentat en el trimestre precedent. L'import total (Gràfic 80) ha disminuït en termes interanuals però ha augmentat intertrimestralment. Al llarg d'aquest segon trimestre de 2012 s'han constituït 2.678 hipoteques per un import de 382 milions d'euros. Les dades del segon trimestre de 2012 indiquen que a Girona s'ha constituït un 15,3% menys d'hipoteques que en el mateix període de l'any anterior (Gràfic 79). De la seva banda, l'import total de les hipoteques constituïdes a Girona (Gràfic 81) ha disminuït un 9,6%.

**Gràfic 78: Nombre d'hipoteques constituïdes sobre béns immobiliaris. 1er trimestre 2003=100**



Font: Elaboració pròpia a partir de les dades de l'Institut d'Estadística de Catalunya i Instituto Nacional de Estadística

**Gràfic 79: Nombre d'hipoteques constituïdes sobre béns immobiliaris. Variació interanual (%)**



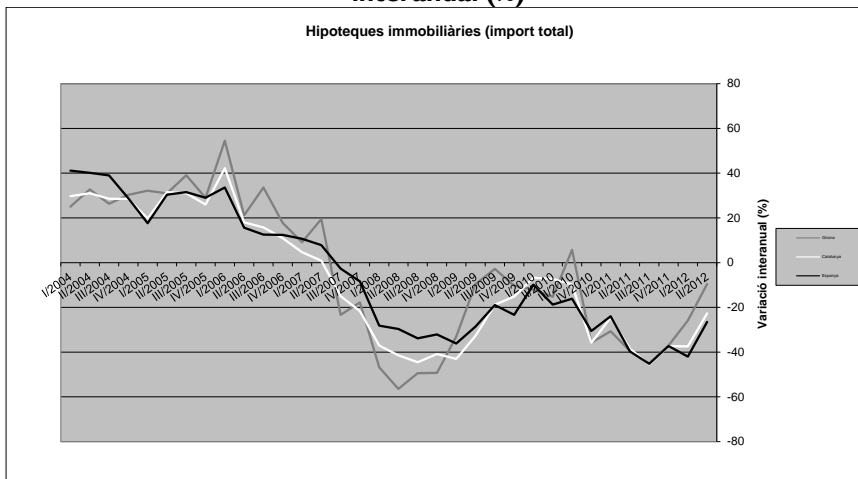
Font: Elaboració pròpia a partir de les dades de l'Institut d'Estadística de Catalunya i Instituto Nacional de Estadística

**Gràfic 80: Import total de les hipoteques constituïdes sobre béns immobiliaris. 1er trimestre 2003=100**



Font: Elaboració pròpia a partir de les dades de l'Institut d'Estadística de Catalunya i Instituto Nacional de Estadística

**Gràfic 81: Import total de les hipoteques constituïdes sobre béns immobiliaris. Variació interanual (%)**

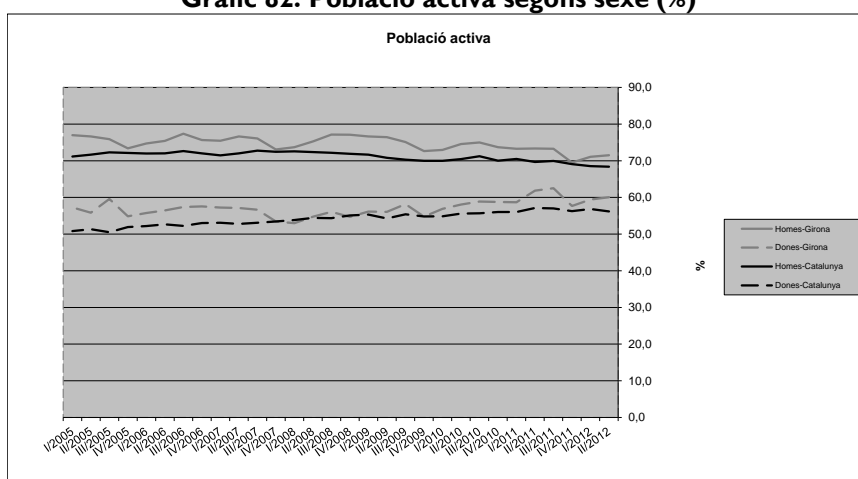


Font: Elaboració pròpia a partir de les dades de l'Institut d'Estadística de Catalunya i Instituto Nacional de Estadística

## CAPÍTOL II. ASPECTES D'ÀMBIT SOCIAL

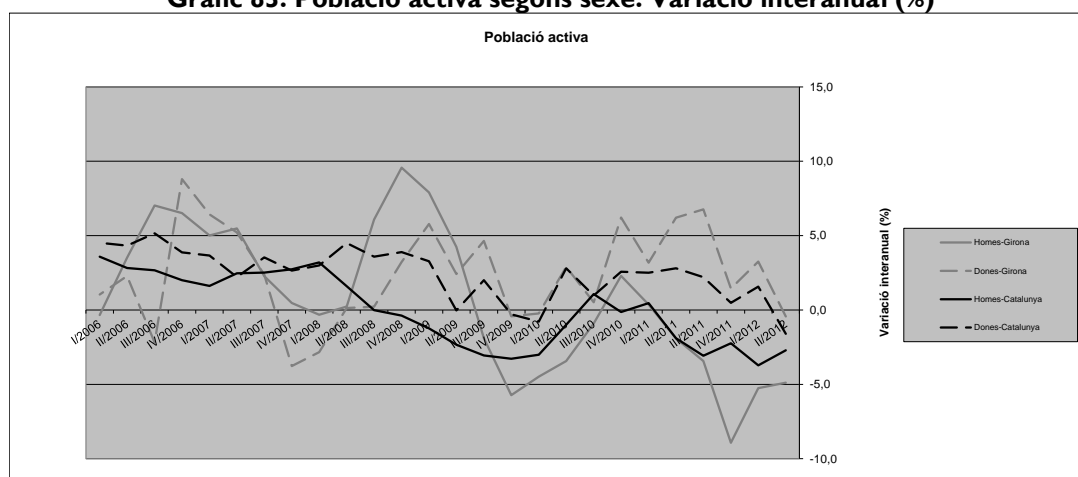
■ Tot i continuar reduint-se, segueix havent-hi una gran diferència entre les taxes d'activitat (dades EPA) d'homes (71,5%) i dones (60,1%) a les comarques gironines (Gràfic 82), que en el segon trimestre de 2012 s'ha situat en els 11,5 punts percentuals (11,6 en el trimestre precedent). En termes interanuals el nombre de dones actives ha disminuït un 0,4%, mentre que el d'homes ho ha fet en un 4,9% (Gràfic 83). La disminució en el nombre de dones actives és inferior a la que s'ha produït a Catalunya (1,6%). Tant la taxa d'activitat dels homes com la de les dones són més grans a Girona que al conjunt de Catalunya, on es situen, respectivament, en el 68,4% i el 56,2%.

**Gràfic 82: Població activa segons sexe (%)**



Font: Elaboració pròpia a partir de les dades de l'Institut Nacional de Estadística

**Gràfic 83: Població activa segons sexe. Variació interanual (%)**

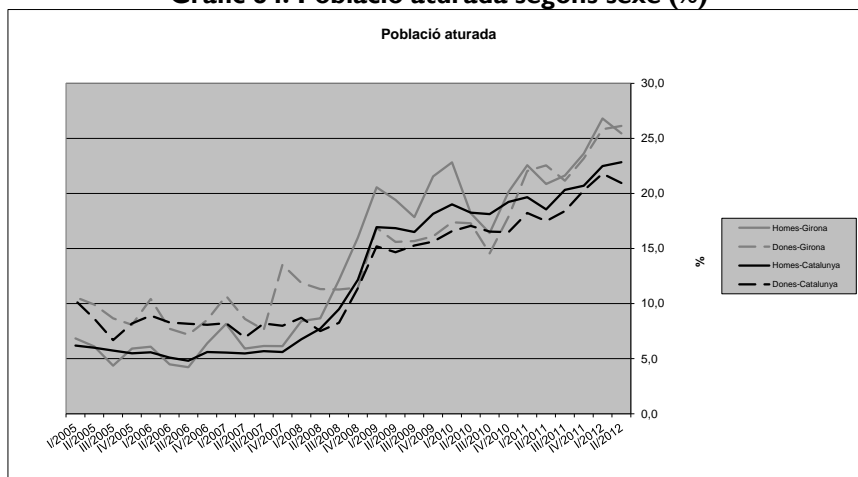


Font: Elaboració pròpia a partir de les dades de l'Institut Nacional de Estadística

■ La taxa d'atur de les dones gironines ha estat del 26,1% en el segon trimestre de 2012 (Gràfic 84), una xifra molt pitjor en relació tant a la del mateix trimestre de l'any anterior (22,6%) com de les assolides en els anys 2010 (17,3), 2009 (15,6%), 2008 (11,3%), 2007 (8,6%), 2006 (7,7%) i 2005 (9,9%). La taxa d'atur femenina és 0,6 punts percentuals superior a la masculina (que és del 25,5%). En termes absoluts, el nombre total de dones aturades (48.100) és clarament inferior al d'homes (53.500). La variació interanual del nombre de dones aturades (15,3%) ha estat lleugerament millor que la

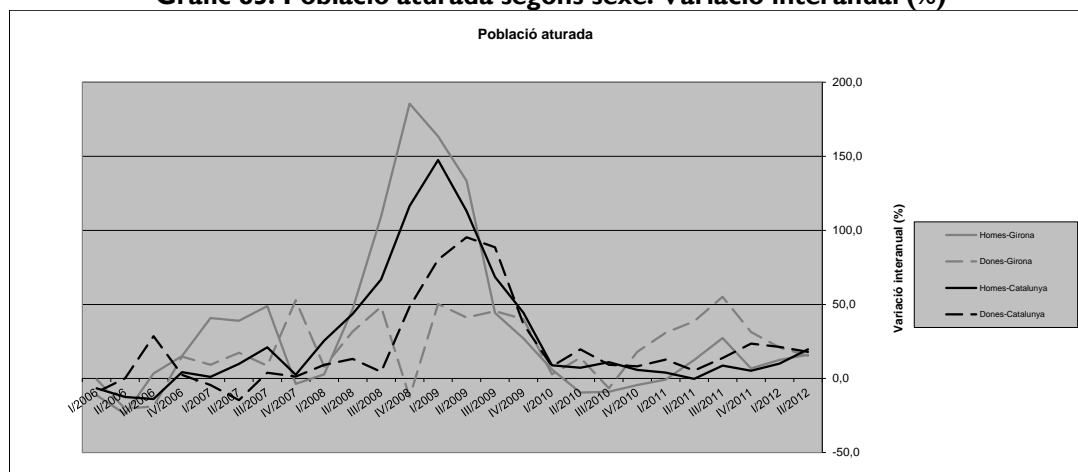
de la dels homes (16,1%). D'altra banda, l'evolució de l'atur femení a les comarques gironines durant el segon trimestre de 2012 ha estat millor que a la resta de Catalunya (on el nombre de dones aturades ha augmentat un 18%) i que a Espanya (16,8%) (Gràfic 85).

**Gràfic 84: Població aturada segons sexe (%)**



Font: Elaboració pròpia a partir de les dades de l'Institut Nacional de Estadística

**Gràfic 85: Població aturada segons sexe. Variació interanual (%)**

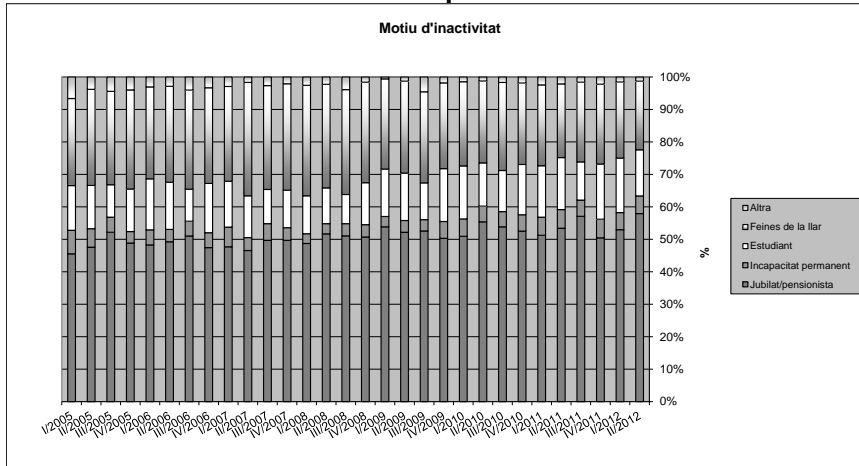


Font: Elaboració pròpia a partir de les dades de l'Institut Nacional de Estadística

■ El total de persones inactives a Girona ha augmentat (per tercer trimestre consecutiu) un 6,1% en termes interanuals a Girona en el segon trimestre de 2012. L'augment en el nombre d'inactius es deu a l'evolució del grup de jubilats. Concretament, el nombre de jubilats ha augmentat un 5,8%. De la seva banda, ha disminuït el nombre de persones inactives per altres motius (36,6%), els estudiants (5,8%) i les que es dediquen a feines de la llar (1,1%). El nombre de persones amb incapacitat permanent s'ha mantingut constant. La major part de la població inactiva (53,0%) segueix formada per jubilats i/o pensionistes, un grup de població que augmenta el seu pes en 4,6 punts percentuals en relació amb el segon trimestre de 2011. El següent grup (un 21,2% de la població inactiva en el segon trimestre) està format per persones que es dediquen a les feines de la llar, que perden pes relatiu en relació a ara fa un any (Gràfic 86). Un trimestre més, i a diferència dels estudiants (Gràfic 87), el percentatge de persones inactives dedicades a les feines de la llar no

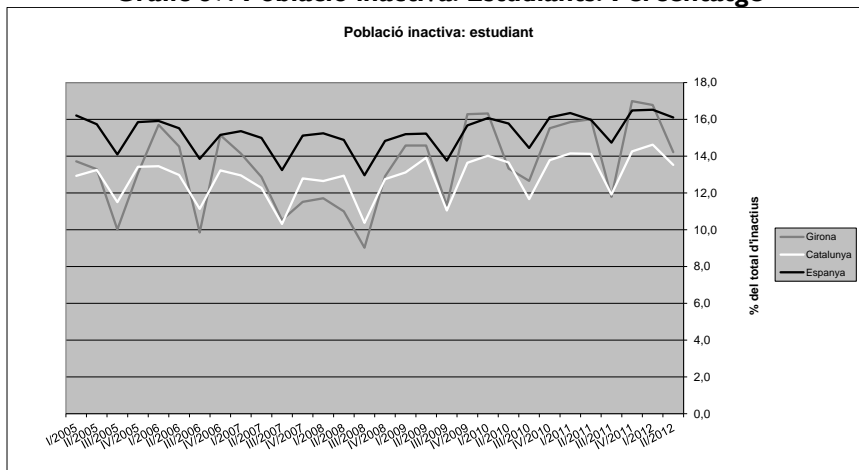
mostra un perfil estacional d'augment de l'activitat en els períodes d'estiu i disminució durant la resta de l'any (Gràfic 88). Els jubilats són el col·lectiu que més ha augmentat des del primer trimestre de 2005, un 48,7% (Gràfic 94).

**Gràfic 86: Població inactiva a Girona per motiu d'inactivitat. Percentatge**



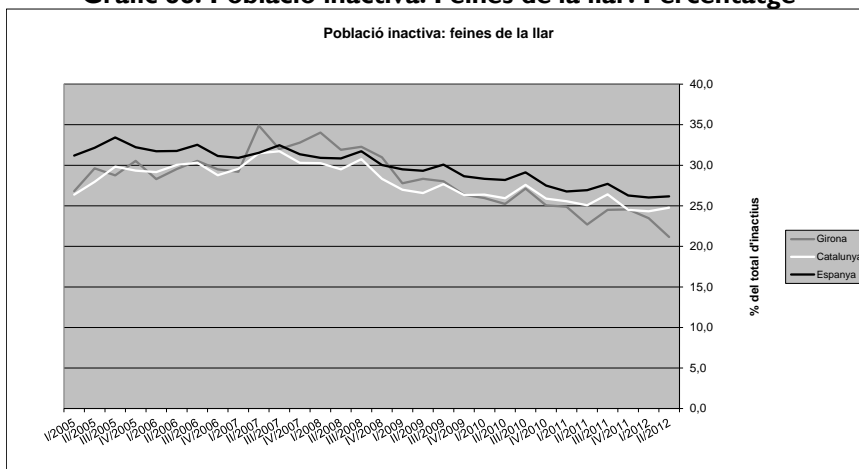
Font: Elaboració pròpia a partir de les dades de l'Institut Nacional de Estadística

**Gràfic 87: Població inactiva: Estudiants. Percentatge**



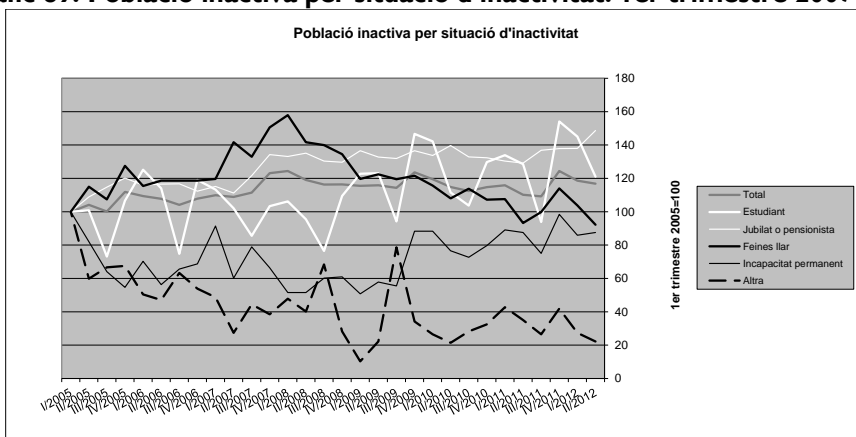
Font: Elaboració pròpia a partir de les dades de l'Institut Nacional de Estadística

**Gràfic 88: Població inactiva: Feines de la llar. Percentatge**



Font: Elaboració pròpia a partir de les dades de l'Institut Nacional de Estadística

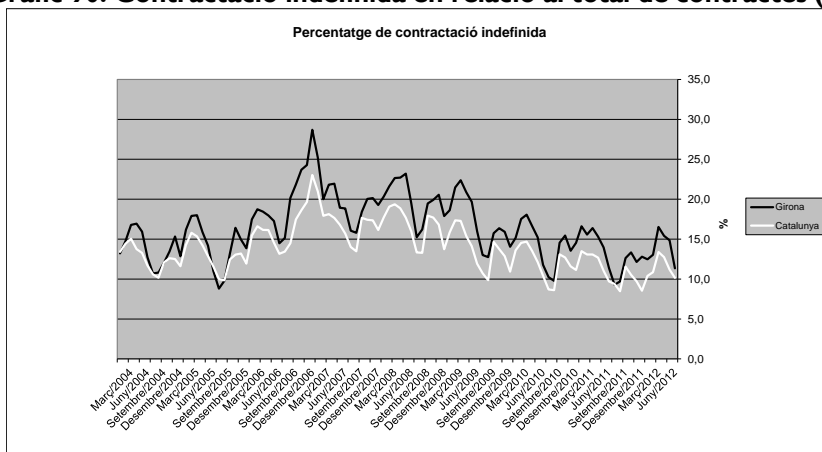
**Gràfic 89: Població inactiva per situació d'inactivitat. 1er trimestre 2007=100**



Font: Elaboració pròpia a partir de les dades de l'Institut Nacional de Estadística

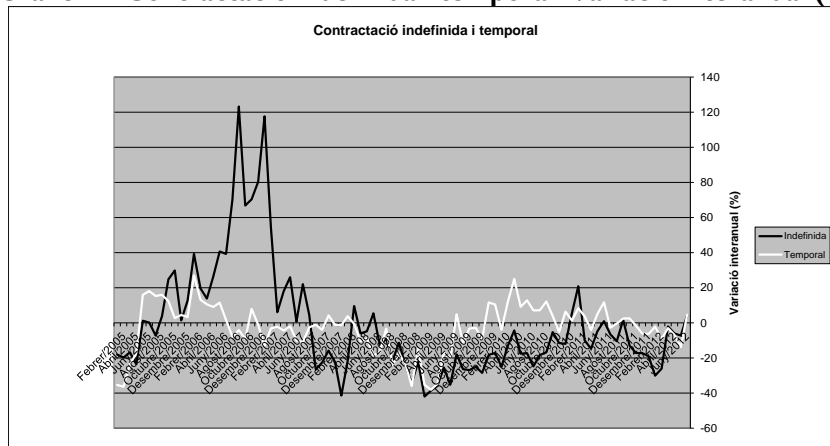
■ En termes de percentatge de contractes realitzats, la contractació indefinida s'ha situat 0,3 punts percentuals per sobre al mateix període de 2011 (Gràfic 90). De mitjana, en el segon trimestre un 13,9% dels contractes a Girona han estat de duració indefinida, 2,5 punts percentuals per sobre de Catalunya. En termes interanuals, el nombre de contractes indefinits a Girona va augmentar un 4,3% el juny, mentre que el nombre de contractes temporals ho va fer en un 4,6% (Gràfic 91).

**Gràfic 90: Contractació indefinida en relació al total de contractes (%)**



Font: Elaboració pròpia a partir de les dades del Departament d'Empresa i Ocupació de la Generalitat de Catalunya

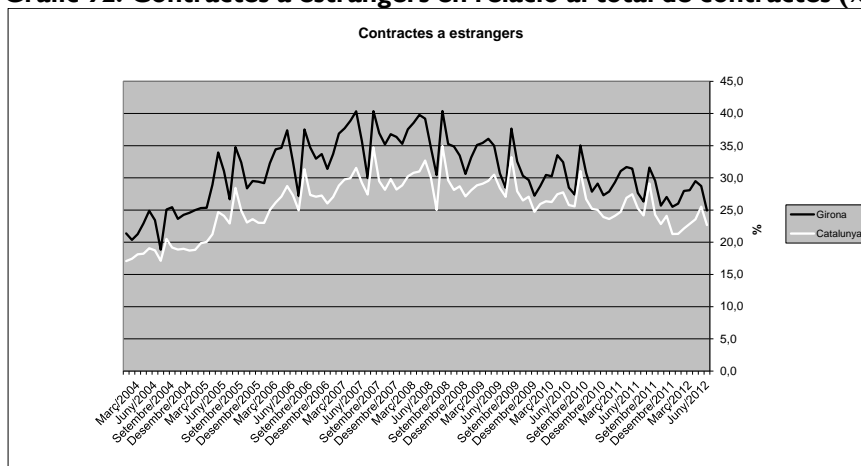
**Gràfic 91: Contractació indefinida i temporal. Variació interanual (%)**



Font: Elaboració pròpia a partir de les dades del Departament d'Empresa i Ocupació de la Generalitat de Catalunya

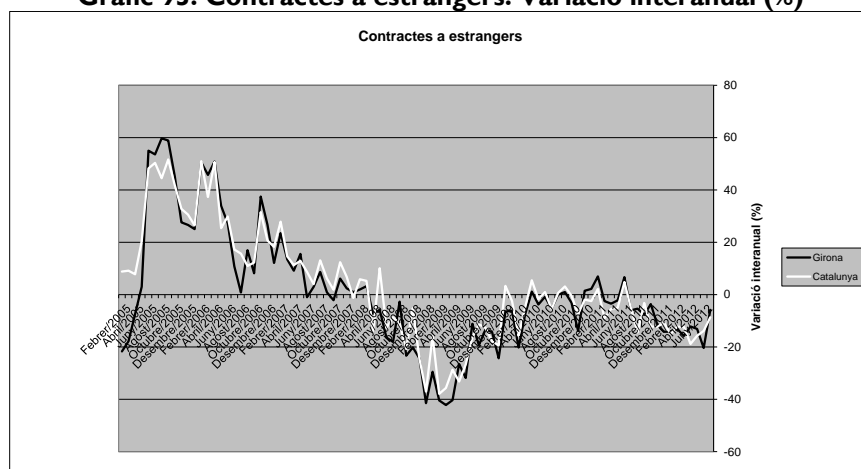
■ En el segon trimestre de 2012 ha seguit disminuint el percentatge de contractes a estrangers tant a les comarques gironines com al conjunt de Catalunya (Gràfic 92). Després d'un lleuger repunt, la tendència a la baixa en aquest tipus de contractació es consolida clarament. En el segon trimestre es van formalitzar 14.247 contractes a estrangers a Girona (127.847 a tot Catalunya), xifra que representa una disminució d'un 13,0% en relació al mateix període de l'any anterior (Gràfic 93).

**Gràfic 92: Contractes a estrangers en relació al total de contractes (%)**



Font: Elaboració pròpia a partir de les dades del Departament d'Empresa i Ocupació de la Generalitat de Catalunya

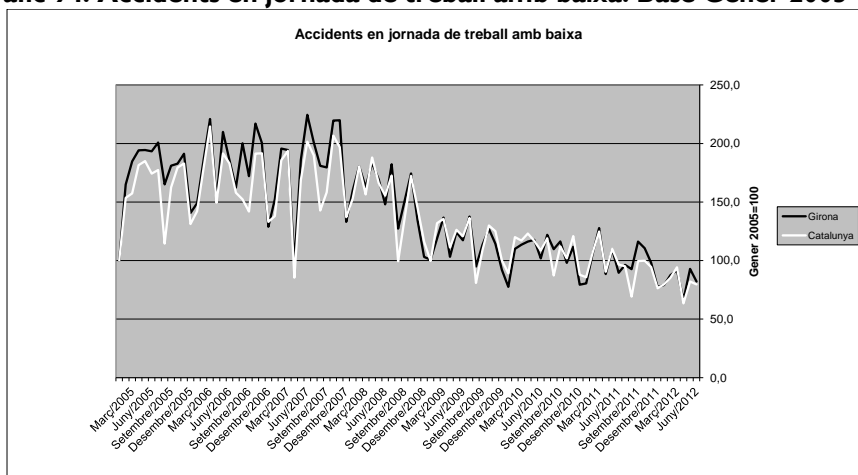
**Gràfic 93: Contractes a estrangers. Variació interanual (%)**



Font: Elaboració pròpia a partir de les dades del Departament d'Empresa i Ocupació de la Generalitat de Catalunya

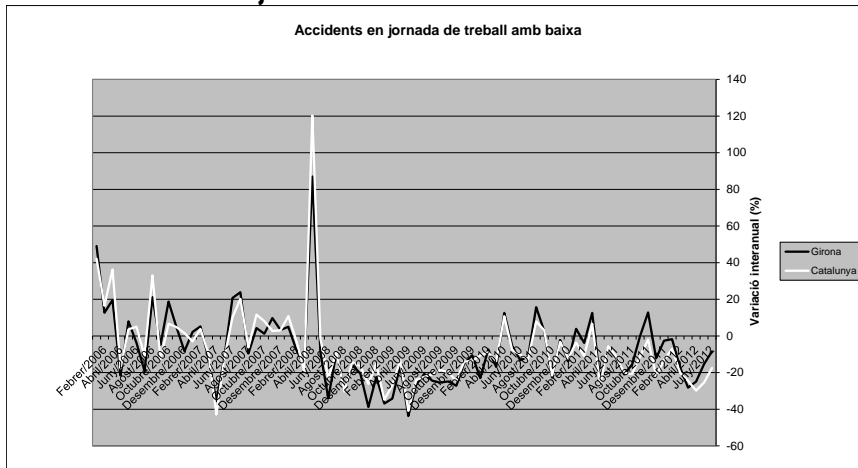
■ El nombre total d'accidents en jornada de treball ha disminuït tant a Girona com al conjunt de Catalunya. Es confirma una tendència a la baixa (Gràfic 94). La taxa de creixement interanual mitjana del nombre d'accidents en el segon trimestre de 2012 indica una disminució del 16,2% a Girona i del 24,3% al conjunt de Catalunya (Gràfic 95).

**Gràfic 94: Accidents en jornada de treball amb baixa. Base Gener 2005=100**



Font: Elaboració pròpia a partir de les dades del Departament d'Empresa i Ocupació de la Generalitat de Catalunya

**Gràfic 95: Accidents en jornada de treball amb baixa. Variació interanual (%)**



Font: Elaboració pròpia a partir de les dades del Departament d'Empresa i Ocupació de la Generalitat de Catalunya