

CHINA - Chongqing

Marzo - 2013



DATOS GENERALES

Superficie:	82.300 Km ² (0,86% China)
Población (2010):	29,2 millones de habitantes
Capital de provincia:	Chongqing (5.1 millones de habitantes)
Principales ciudades:	(Municipalidad)
Gobernador:	Huang Qifan
Secretario Comité PCC:	Sun Zhengcai
Idioma:	Chino mandarín
Clima:	Clima subtropical (Temp. Media 18°)

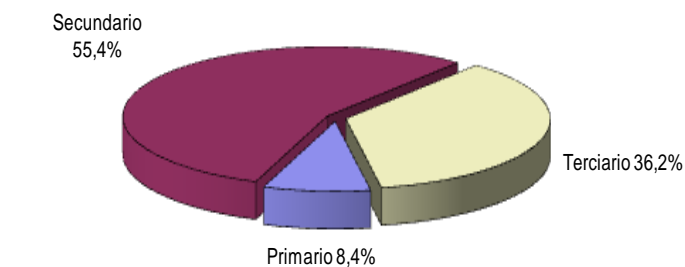
Fuente: China Commerce Yearbook, MOFCOM

Indicadores Macroeconómicos

	2011 ^a
PIB (mM USD)	155,21
PIB per cápita USD	5.317
Tasa de crecimiento (%)	16,4
Inflación (IPC, %, media del período)	5,3
Exportaciones (FOB, mM USD)	19,8
Importaciones (FOB, mM USD)	9,4
Balanza por cuenta corriente (mM USD)	10,4
Tasa de desempleo	3,5%
Inversión extranjera directa (M USD)	10.529,0
Ventas al por menor (mM USD)	53,0

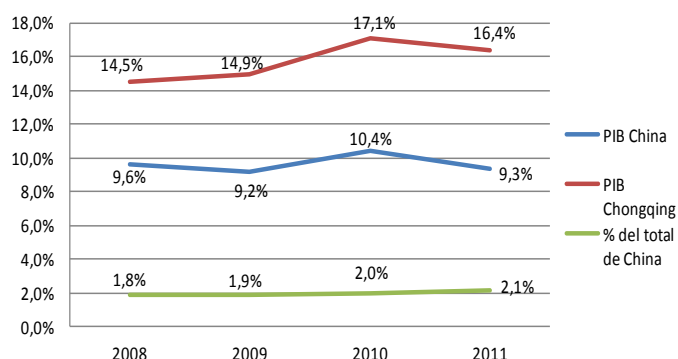
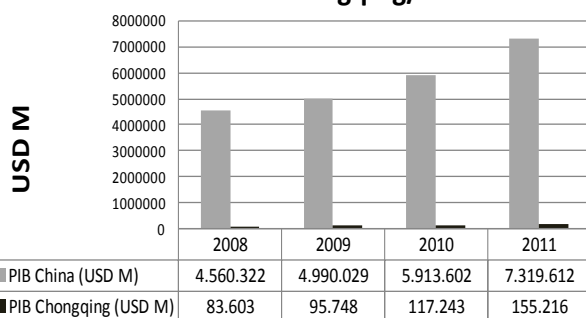
^aFuente: China commerce yearbook, EIU

PIB por sectores 2011



Fuente: NBS

PIB Chongqing/China

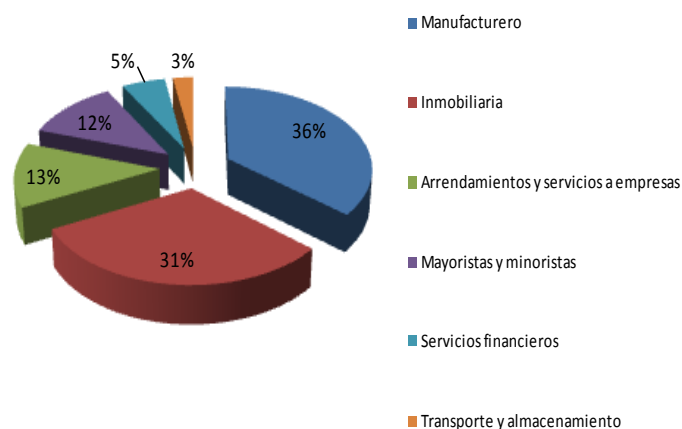


Inversión extranjera directa 2011

País	Millones USD	% sobre el total
Hong Kong	6.193	58,8%
Singapur	1.946	18,5%
EEUU	305	2,9%
Taiwan	172	1,6%
Corea del Sur	141	1,3%
Japón	62	0,6%
Reino Unido	59	0,6%
Francia	42	0,4%
Suecia	13	0,1%
Canadá	9	0,1%
Suiza	5	0,0%
Malasia	4	0,0%
Total (12 máx. inversores)	8.947	85,0%
Total	10.529	100%

Fuente: China Commerce Yearbook 2012

IED por sector



CHINA - Chongqing

Marzo - 2013

Principales productos exportación 2011	
Categoría	Valor (10000 USD)
Maquinaria, equipamiento eléctrico y audiovisual	825.822
Locomotoras, vehículos, aeronaves y buques	312.697
Metales básicos y productos relacionados	160.890
Materiales textiles y sus productos	130.807
Yeso, cemento, amianto, mica, cerámica de vidrio	94.201
Químicos y productos relacionados	89.012
Plásticos y productos relacionados	80.014
Cueros sin curtir, cueros, pieles y productos relacionados	69.398
Calzado, Sombreros, demás tocados, paraguas, bastones	37.890
Instrumentos fotográficos, de medición y medicina	31.827
Pasta de papel y pulpa de celulosa, papel y residuos de pap	26.741
Animales vivos y sus productos	10.631
Total	\$1.869.930

Fuente: Buró de Estadísticas de Chongqing

Principales productos importación 2011	
Categoría	Valor (10000 USD)
Maquinaria, equipamiento eléctrico y audiovisual	506.189
Locomotoras, vehículos, aeronaves y buques	88.597
Instrumentos fotográficos, de medición y medicina	73.361
Productos minerales	68.219
Químicos y productos relacionados	64.780
Metales básicos y productos relacionados	42.938
Productos vegetales	37.936
Plásticos y productos relacionados	30.299
Pasta de papel y pulpa de celulosa, papel y residuos de papel	11.328
Materiales textiles y sus productos	5.574
Aceites vegetales y animales, grasas y ceras;	2.419
Yeso, cemento, amianto, mica, cerámica de vidrio	1.495
Total	\$933.135

Fuente: Buró de Estadísticas de Chongqing

EXPORTACIONES 2011		
País	mM USD	% sobre el total
EEUU	3.268	16,5%
Holanda	1.043	5,3%
Francia	932	4,7%
Alemania	750	3,8%
India	744	3,8%
Iran	667	3,4%
Mejico	476	2,4%
Japón	437	2,2%
Brasil	419	2,1%
Argentina	402	2,0%
Total	19.838	46,1%

Fuente: China Commerce Yearbook 2012

IMPORTACIONES 2011		
País	mM USD	% sobre el total
Japon	1.490	15,9%
Malasia	1.372	14,6%
EEUU	774	8,3%
Alemania	773	8,2%
Corea del Sur	599	6,4%
Taiwan	591	6,3%
Australia	367	3,9%
Brasil	360	3,8%
Tailandia	282	3,0%
Francia	239	2,5%
Total	9.380	73,0%

Fuente: China Commerce Yearbook 2012

Principales impuestos	Tipos	Bien / Servicio
Impuesto al Consumo	3% - 45%	Bienes especiales
Impuesto sobre regalías, dividendos, intereses o bonuses	20%	Sector
Impuesto de Sociedades	18-33%	Beneficio
Impuesto sobre Constr. y Mant. de la Ciudad	1%-7%	Urbana o rural
Impuesto sobre Renta Personal Física	5% - 45%	Salario
Impuesto sobre Revalorización del Terreno	30%-60%	Grado de revalorización
Impuesto sobre Uso del suelo	1,2% - 12%	Alquiler o compra
Impuesto sobre Valor Añadido	13% - 17%	Tipo de producto
Impuesto sobre vehículos	Yuan / Tonelada	Vehículos motor

Fuente: State Administration of Taxation

Principales empresas españolas			
Nombre empresa	Ciudad	Sector	Sub-Sector
QUANTUM PROPERTY CHONGQING LTD	CHONGQING	Servicios	Promoción inmobiliaria

Fuente: Directorio Oficina Comercial Pekin

CHINA - Chongqing

Marzo - 2013

La Municipalidad de Chongqing está situada en el sudoeste de China, en la parte superior de la cuenca del río Yangtsé. Con una población de 29 millones de habitantes y un PIB per cápita de 5.317 US\$ es el mayor centro industrial y el principal nudo de comunicaciones del emergente eje económico de la zona central de la cuenca del Yangtsé (Chengdu-Chongqing).

1. Análisis de coyuntura y estructura económica

Chongqing es una de las zonas de mayor dinamismo de China. Su tasa de crecimiento (16,4% en 2011) se sitúa en los últimos años entre seis y ocho puntos porcentuales por encima de la media del país, con una inflación inferior a la media del país (5,3% en 2011 frente al 5,4% del conjunto del país) y una tasa de desempleo por debajo de la media nacional (3,5% en 2011 frente al 4,1% de media nacional).

La producción agrícola es significativa, beneficiándose de un clima subtropical y de abundantes recursos hídricos de los numerosos ríos que atraviesan la región. Las principales producciones son arroz, maíz, cítricos y tabaco. Adicionalmente, es una región rica en recursos naturales. Cuenta con importantes reservas de carbón, gas natural y estroncio (las mayores de China y las segundas del mundo). También son importantes sus reservas de mercurio, manganeso, mármol, piedra caliza y yeso.

El Municipio es un gran polo industrial. El rápido proceso de industrialización llevado a cabo tras la segregación de este territorio en 1997 de la provincia de Sichuan, ha convertido a Chongqing en el principal centro industrial del centro de China. Chongqing es uno de los principales centros de la industria automovilística china, ocupando el tercer puesto en fabricación de automóviles y el primero de motocicletas. También, es el tercer productor de aluminio y el noveno de hierro y acero del país. Otras industrias importantes son la química, textil, maquinaria y electrónica. El gobierno local está favoreciendo la implantación de industrias de más valor añadido en los sectores de alta tecnología y las tecnologías de la información. Desde la construcción de la gran presa de las Tres Gargantas, que ha hecho navegable el río Yangtsé hasta Shanghai para barcos de mayor calado, se ha potenciado la importancia comercial del puerto fluvial de Chongqing, que es el mayor puerto interior de China. En cuanto al turismo, su actividad está bastante desarrollada debido a la belleza de sus montañas y ríos y a un rico patrimonio histórico.

2. Principales fortalezas y debilidades

Chongqing ha apostado por el establecimiento de industrias de alta tecnología y nuevas tecnologías. Se está fomentando la inversión, doméstica y extranjera, en informática (software) y TIC's. Es el principal centro de comunicaciones del oeste de China, integrando el transporte fluvial con las redes de carreteras y ferroviarias. Se beneficia de la política del gobierno chino de promover el desarrollo económico y social del interior de China, que se ha marcado el objetivo de convertir Chongqing en centro económico, financiero y científico, así como en un centro industrial de alta tecnología. Además se beneficia de la potenciación del eje económico Chongqing-Chengdu como una de las zonas de mayor crecimiento económico del país. Entre las principales debilidades pueden mencionarse las dudas que plantea la sostenibilidad del modelo de desarrollo de Chongqing, basado en fuertes inversiones industriales y en inversión pública en infraestructuras de transportes y en inmobiliario, forzando un proceso de urbanización muy rápido. Se ha producido un grave deterioro ecológico por la contaminación de los ecosistemas acuáticos. Entre los problemas ambientales destacan la pérdida de agua potable y la erosión del suelo, la degeneración de los bosques y la disminución de las tierras cultivables.

CHINA - Chongqing

Marzo - 2013

3. Oportunidades de negocio

- Automoción
- Industrias de alta tecnología. Informática, software, TIC
- Agroalimentario y bebidas
- Industrias químicas
- Turismo

4. Líneas prioritarias para el establecimiento de empresas en Chongqing

El gobierno de Chongqing ha establecido una serie de Zonas de desarrollo económico y tecnológico en las que se ofrecen distintos incentivos y sinergias para el establecimiento de empresas extranjeras :

- Chongqing Chemical Industrial Park
- Chongqing Economic & Technological development Zone
- Chongqing Hi-Tech Industry Development Zone
- Chongqing New North Zone
- Chongqing Export Processing Zone
- Jianqiao Industrial Park
- Liangjiang New Area
- Liangjiang Cloud Computing Center